

FAGLEGT STARF SAFNA

TILVIK OG ÁLITAMÁL

Sigurjón Baldur Hafsteinsson og
Guðrún Dröfn Whitehead



2.útgáfa
Rannsóknasetur í safnafræðum
Háskóli Íslands 2018

Útgefandi Rannsóknasetur í safnafræðum við Háskóla Íslands

© 2018 Sigurjón Baldur Hafsteinsson og Guðrún Dröfn Whitehead
ISBN 978-9935-24-203-7
Öll réttindi áskilin.

Bók þessa má ekki afrita með neinum hætti, svo sem með ljósritun, ljósmyndun, prentun, hljóðritun eða á annan sambærilegan hátt, að hluta til eða í heild, nema að fengnu skriflegu leyfi höfundar. Brot varða lög um höfundarétt.

FAGLEGT STARF SAFNA
TILVIK OG ÁLITAMÁL

EFNISYFIRLIT

INNGANGUR: Hvað er faglegt við faglegt starf safna?	7
GRUNNHUGTÖK	8
STJÓRNSKIPULAG	
TILVIK: Fyrirgreiðsla í safnastarfi	14
TILVIK: Stjórnkerfi menningarinnar	15
TILVIK: Að byggja upp safn	16
TILVIK: Verkefnastjórnun	17
TILVIK: Lagaleg álitamál I	18
TILVIK: Rekstrarform safna	19
Frekari heimildir	19
SÖFNUN	
TILVIK: Safnari	22
TILVIK: Kynbundnir þræðir	23
TILVIK: Lagaleg álitamál II	25
TILVIK: Samtímasöfnun	26
TILVIK: Lifandi safngripir	27
TILVIK: Grisjun og förgun safngripa	28
TILVIK: Gjafir til safna	29
Frekari heimildir	
VARÐVEISLA OG SKRÁNING	
TILVIK: Grisjun á aðföngum	32
TILVIK: Varðveisla náttúruminja	33
TILVIK: Varðveisla fornleifa	34
TILVIK: Leikminjar	35
Frekari heimildir	35
RANNSÓKNIR	
TILVIK: Útgáfa Sjonabókar, rannsókn á myndmálsarfi	38
TILVIK: Útgáfa	39
TILVIK: Falsanir	40
TILVIK: Skilningur safna á hugtakinu „rannsókn“	41
Frekari heimildir	41
MIÐLUN	
TILVIK: Kynjamál á sýningunni Kvenhetjan í Hafnarborg	44
TILVIK: Söfn og tungumál	45
TILVIK: Breytingar á sýningum	46
TILVIK: Tjáningarfrelsi	47
TILVIK: Samvinna	48
TILVIK: Að selja ofan af safni	49
Frekari heimildir	49
UM HÖFUNDA	50

INNGANGUR

Við viljum þakka þeim fjölmörgum nemendum sem hafa frá árinu 2009 tekið námskeiðið Faglegt starf safna í safnafræði við Háskóla Íslands og verið okkur hvatning til að vinna að þessari bók. Einnig viljum við þakka þeim Arndísi Bergsdóttur, Ágústu Kristófersdóttur, ÓlmuDís Kristinsdóttur Bjarna F. Einarssyni, Hildi Ernu Sigurjónsdóttur og Ólöfu Melsteð fyrir ýmsa aðstoð við gerð bókarinnar. Helgu Kjerúlf viljum við einnig þakka fyrir uppsetningu bókarinnar og góða samvinnu. Flestar myndir í bókinni eru eftir höfunda hennar, en sumstaðar höfum við nælt okkur í myndir af netinu. Í þeim tilvikum þar sem myndir eru eftir aðra, höfum við reynt eftir fremsta megni að hafa upp á þeim, en ekki tekist alltaf. Höfundar þeirra mynda eru beðnir um að hafa samband við höfunda bókarinnar svo hægt sé að afla tilskilinna leyfa.

Við viljum vekja athygli á því að bókin er gefin út af höfundum í samstarfi við Rannsóknasetur í safnafræðum við Háskóla Íslands. Þetta er 2. útgáfa en hún hefur verið betrumbætt og aukið við tilvik. Bókinni er gefin út á PDF-formi og ekki í hagnaðarskyni.

Að vera faglegur felur meðal annars í sér:

- ...að vera sér meðvitaður um forsöguna í starfi sínu
- ...að kunna skil á sínu fagsviði
- ...að halda tryggð við siðareglur ICOM
- ...að standa undir því trausti sem almenningur sýnir safninu/stofnuninni
- ...að búa til og viðhalda safninu
- ...að túlka og auka við þekkingu
- ...að kunna að meta og miðla arfleifð menningar og náttúru
- ...að þjóna almenningi og í þágu almennings
- ...að fylgja lögum
- ...að sýna fagleg vinnubrögð

Geoffrey Lewis „The Role of Museums and the Professional Code of Ethics“, bls. 1-16.

Safn (e. museum)

Hugtakið safn er notað í þeirri merkingu; sé stofnun eða staður sem velur, rannsakar og hefur til sýnis efnisleg og óefnisleg ummerki mannsins og umhverfi hans. Skipulag og starfsemi safna hefur í gegnum aldirnar tekið ýmsum breytingum. Viðfangsefni þeirra eru mjög fjölbreytt, markmið þeirra einnig, sem og með hvaða hætti þau starfa og hvernig þeim er stjórnað. Mörg þjóðríki hafa skilgreint hvað safn er, í lagasetningum eða með stofnanalegu fyrirkomulagi. Á Íslandi er hugtakið safn skilgreint í safnalögum nr. 141/2011. Þar segir að söfn séu: „varanlegar stofnanir sem starfa í þágu almennings og eru ekki rekin í hagnaðarskyni. Þau skulu vera opin almenningi.“ Samkvæmt lögum er hlutverk þeirra „að tryggja menningar- og náttúruarf Íslands, varpa ljósi á menningar-, náttúru- og listasögu landsins, styrkja safnkost og heimildasöfnun innan síns sérsviðs og gera safnkost sinn og heimildasöfn aðgengileg almenningi og fræðimönnum. Í starfi sínu skulu söfn hafa að leiðarljósi að auka lífsgæði manna með því að efla skilning á þróun og stöðu menningar, lista, náttúru eða vísinda.“

Skilgreiningar á því hvað safn sé taka að jafnaði mið af alþjóðasamtökum safna (ICOM). En Alþjóðasamtökin skilgreina safn að sé „a non-profit, permanent institution in the service of society and its development, open to the public, which acquires, conserves, researches, communicates and exhibits the tangible and intangible heritage of humanity and its environment for the purposes of education, study and enjoyment.“ (ICOM, „Museum definition“). Safnalög erlendis (t.d. í Danmörku) taka mið af þessari skilgreiningu. Hið sama má segja um samtök safna, bæði hér á landi (t.d. Félag íslenskra safna og safnmanna (FÍSOS) og Breska safnasambandið (Museums Association), Breska safnasambandið skilgreinir safn á eftirfarandi hátt: „Museums enable people to explore collections for inspiration, learning and enjoyment. They are institutions that collect, safeguard and make accessible artefacts and specimens, which they hold in trust for society.“ Fræðilegar skilgreiningar á því hvað safn er eru fjölmargar og mismunandi. Eitt af því sem einkennir þær, er að í stað þess að koma svarinu fyrir í nokkrum setningum, þá skrifa fræðimenn bækur eða greinar. Eileen Hooper-Greenhill heldur því til að mynda fram í bók sinni *Museums and the Shaping of Knowledge* (1992) að síðastliðin 600 ár hefur spurningunni um það hvað safn sé tekið miklum breytingum. Svörin við spurningunni eru því margbreytileg, allt eftir tímabilum, og er bókinn því langt svar hennar við einfaldri spurningu. Hooper-Greenhill vill meina að söfn séu staðir sem bjóða upp á þekkingu, en hugmyndir um hvað þekking sé er breytileg, og þar með hvað safn sé. Aðrir fræðimenn hafa svarað spurningunni með því að skrifa um sögu safna og þar með lagt áherslu á breytileika svarsins. Sem dæmi um slík skrif má nefna bókina *Museums in Motion: An Introduction to the History of Museums* (1979) og *Introduction to Museum Work* (1983). Mismunandi fræðigreinar leggja líka ólíkar áherslur á svör sín við spurningunni um það hvað söfn séu. Mannfræðingurinn Richard Handler skilgreinir söfn á grundvelli félagslegra tengsla og segir að séu „an institution in which social relationships are oriented in terms of a collection of objects which are made meaningful by those relationships – though these objects are often understood by museum natives to be meaningful independently of those social relationships.“ (1993, bls. 33). Á undanförunum árum hafa kenningar í félags- og hugvísindum lagt mikla áherslu á ferli (e. process). En þar er litið svo á að félags- og menningarlegt starf byggji fyrst og fremst á samvinnu fólks. Á þeim forsendum heldur Raymond Silverman því til að mynda fram að söfn sem ferli „draws attention to the potential of museums as spaces in which diverse intellectual, professional, and cultural communities meet and engage in work that yields new ways of thinking, new ways of living.“ (2015, bls. 2).

Sharon MacDonald hefur skilgreint söfn á þann hátt að séu stofnanabinding á aðgerðum sem er „a self-aware process of creating a set of objects conceived to be meaningful as a group.“ (2011, bls. 82). Af þessum orðum má ráða að fræðilegar skilgreiningar eru margvíslegar og ólíkar. Kannski er holt að enda þessa stuttu samantekt á orðum sem Stephen Weil hefur eftir Adele Z. Silverman, en þar er undirstrikaður forgengileiki safna í ljósi tímans: „Museums are inventions of men, not inevitable, eternal, ideal, nor divine. They exist for the things we put in them, and they change as each generation chooses how to see and use those things.“ (Silver í Weil 1999, bls. 231). Hugtakið safn er í almennri orðanotkun á Íslandi notað í mun víðtækari merkingu en hér um ræðir.

Findlen, Paula. 2012. „The Museum: Its Classical Etymology and Renaissance Genealogy.“ Í *Museum Studies: An Anthology of Contexts*. Bettina Messias Carbonell (ritstj.). Malden: Wiley-Blackwell.

Ginsburgh, Victor og Mairesse, Francois. 1997. „Defining a Museum: Suggestions for an Alternative Approach.“ *Museum Management and Curatorship*, 16(1): 15-33.

ICOM. „Museum definition.“ Heimasíða (sjá: <https://tinyurl.com/yatpxu9w>).

Hooper-Greenhill, Eileen. 1992. „What is a museum?“ *Museums and the Shaping of Knowledge*. London og New York: Routledge.

Macdonald, Sharon. 2011. „Collecting Practices.“ *A Companion*

to *Museum Studies*. Sharon Macdonald. (ritstj.). Malden: Wiley-Blackwell.

Museum Association. „What is a museum?“ Heimasíða (sjá: <https://tinyurl.com/n8ulpzz>).

Silverman, Raymond A.. 2015. „Introduction: Museum as Process.“ *Museum as Process: Translating Local and Global Knowledges*. Raymond A. Silverman (ritstj.). London og New York: Routledge.

Weil, Stephen. 1999. „From being about something to being for somebody: The ongoing transformation of the American museum.“ *Daedalus* 128(3): 229-258.

GRUNNHUGTÖK

Í Íslensku orðabókinni er sögnin að safna með fernskonar merkingu; tína saman, draga saman, sanku saman, viðá að sér sem eign. Önnur merking er; að fá með tímanum, láta sér aukas (með tímanum). Í þriðja lagi er; að kalla saman, boða saman. Og loks; að smala. (snara.is). Í íslensku samheitaorðabókinni eru samheitiin sögð: „aðrakstur, samtak; fjárhnapur, fjárrekstur, rekstur; birgðir, fjöldi, þyrping.“ (snara.is).

Söfnun og safnkostur (e. collecting, e. collection)

Með söfnun safna er átt við val, aðdrætti og að hafa í vörslu efnislegar og óefnislegar heimildir fortíðar og samtíðar. Söfnun safna hefur verið skipt niður í tvennskona virkni; virka söfnun og óvirka. Með virkri söfnun er átt við að starfsmenn safna sækist eftir ákveðnum heimildum til uppbyggingar safnkosts safnsins. Óvirk söfnun eru allar aðrar leiðir sem heimildir verða hluti af safnkosti safna s.s. með gjöfum. Virk og óvirk söfnun er að jafnaði gerð á grundvelli söfnunarstefnu sem söfn hafa sett sér. Í safnalögum nr. 141/2011 er söfnun eitt af skilgreindum hlutverkum safna, en þar segir að söfn skuli „stunda markvissa söfnun muna og heimilda til að safnkostur þeirra gefi sem heildstæðasta mynd af sérsviði þeirra.“ Söfn fylgja að jafnaði ákveðinni stefnu í söfnun (söfnunarstefna), sem eru viðmiðanir til mats á því hvort viðkomandi munir eða heimildir eigi að taka til varðveislu. Þær heimildir sem safnað er eru nefnd aðföng í safnastarfi. Söfnun safna tekur mið af nokkrum megin spurningum: Er gripurinn tengdur söfnunarstefnu safnsins? Hefur gripsins verið aflað með lögmætum hætti og ef hann er af erlendum uppruna, fluttur inn með lögmætum leiðum? Á eigandi gripsins hann sannanlega og hefur hann rétt á að ráðstafa honum? Eiga einhverjir aðrir en eigandi tilkall til gripsins? Felur gripurinn í sér einhverjar kvaðir? Getur starfsfólki eða öðrum gripum í safninu stafað einhver ógn af innkomu gripsins í safnið? Hefur safnið yfir aðstöðu að ráða sem tryggir varðveislu gripsins s.s. eins og geymslu eða fjármagn? Með söfnun mynda söfn safnkost sinn. Safnkostur er því samsafn eða summa allra þeirra efnislegu og óefnislegu heimilda sem safnað hefur verið. Samfara söfnun þurfa söfn að grísa safnkost sinn. Grísun er formbundið í faglegu starfi safna og gæta þarf að ýmsum þáttum við það vandbundna starf.

Skráning (e. cataloging)

Skráning er ferli þar sem upplýsingar um heimild/ir sem eru hluti af safnkosti safns eru skráðar. Fyrsta skráning safngripa er gerð í aðfangabók, en þar er þeim gefið númer (safnnúmer) og greint frá helstu upplýsingum sem lýsa því hvaðan gripirnir er komnir, úr hverju þeir eru og aðrar viðeigandi upplýsingar. Frekara skráningarferli felst svo í ítarlegri skráningu, þar sem safngripirnir eru mældir, lýst eins ítarlega og hægt er, í hvaða ástandi þeir eru og ljósmyndaðir. Í dag er haldið utan um skráningar safngripa í stafrænum gagnagrunnum og er Sarpur (sarpur.is) það kerfi sem flest söfn á Íslandi nota til slíks.

Varðveisla (e. preservation)

Með varðveislu er átt við aðgerðir og aðstæður sem snúa að því að vernda heimild eða heimildir fyrir því sem getur ógnað tilvist þeirra s.s. eins og eyðileggingu, hrörnun, viðskilnaði og þjófnaði. Varðveisluáðgerðir eru margvíslegar, en þar er til að mynda söfnun liður í því, flutningur á öruggan stað, skráning upplýsinga og viðgerðir á því sem varðveita skal. Aðstæður eru mikilvægur þáttur í varðveislu, en varðveisla heimilda í öruggu húsnæði við kjör hita- og rakastig eru forsenda fyrir lengingu á líftíma þess sem verið er að varðveita. Forvarsla (e. conservation) er liður í varðveisluáðgerðum safna.

Rannsókn (e. research)

Almenn skilgreining á rannsókn er að sé kerfisbundin skoðun – á gögnum, viðfangsefnum, aðferðum eða kenningum – í þeim tilgang að búa til þekkingu og nýjan skilning. Söfn hafa mörg hver skilgreindu hlutverki að sinna rannsóknum samanber þau sem falla undir safnalög nr. 141/2011. Rannsóknir eru söfnum mikilvæg svo sem til að skilja betur þann safnkost sem þau varðveita og ekki síst, til að geta miðlað þekkingu á sýningum eða með öðrum hætti. Safngerðir (listasöfn, menningarminjasöfn og náttúruminjasöfn, svo dæmi séu tekin) hafa ólíkar hefðir í rannsóknum, sem tengist meðal annars

Elsner, John og Cardinal, Roger (ritstj.). 1994. *The Cultures of Collecting*. Cambridge: Harvard University Press.

Muensterberger, Werner. 1994. *Collecting: An Unruly Passion*. San Diego, New York og London: Harvest Book.

Pettersson, Susanna, et al. 2010. *Encouraging Collections Mobility – A Way Forward for Museums in Europe*. Helsinki: Finnish National Gallery. (til á netinu).

Pearce, Susan M. 1992. *Museums, Objects, and Collections*. Washington D.C.: Smithsonian Institution Press.

Pearce, Susan M. 1995. *On Collecting: An Investigation into Collecting in the European Tradition*. New York: Routledge.

Were, Graeme. 2012. “Extreme Collecting: Dealing with Difficult Objects.” Í *Extreme collecting: challenging practices for 21st century museums*. Graeme Were og J. C. H. King (ritstj.). New York: Berghahn Books.

GRUNNHUGTÖK

fjölbreyttu sambandi þeirra við aðskilda hópa sérfræðinga sem stunda akademískar rannsóknir á háskólastigi. Safnaráð stóð fyrir rannsókn á umfangi og skipulagi rannsókna í íslensku safnastarfi árið 2014 og er skýrslan, „Söfn sem þekkingarmiðstöðvar“, aðgengileg á vef ráðsins.

Miðlun (e. exhibition)

Söfn hafa mikilvægu hlutverki að gegna við að miðla í starfsemi sinni. En með miðlun er átt við framsetningu og gerð aðgengis á upplýsingum og þekkingu til almennings. Miðlun safna á sér einna helst stað með sýningahaldi, en þau sinna einnig því hlutverki með skipulagningu viðburða, útgáfum af ýmsu tagi og þátttöku í umræðum er varða sérsvið þeirra, svo eitthvað sé nefnt. Miðlun er sá þáttur í safnastarfi sem er hvað sýnilegastur almenningi. Í siðareglum Alþjóðasamtaka safna, ICOM, segir svo um sýningar: „Sýningar, hvort sem er efnislegar eða rafrænar, skulu vera í samræmi við yfirlýst markmið, stefnu og tilgang safnsins. Þær skulu aldrei stofna í hættu gæðum safneignarinnar, viðeigandi umsjón hennar eða varðveislu.“ Segja má að hið sama gildi um annarskonar miðlun safna, það er að sé í samræmi við markmið, stefnu og tilgang þeirra.

Frekari heimildir sem takast á við grunnhugtök

Ambrose, Timothy og Paine, Crispin. 1998. Grunnatriði safnastarfs. Fyrra hefti: Þjónusta – sýningar – safngripir. Helgi M. Sigurðsson íslenskaði. Reykjavík: Árbæjarsafn og Ljósmyndasafn Reykjavíkur. (<https://tinyurl.com/ybmbhnpq>).

Desvallées, André og Mairesse, Francois (ritstj.). 2009. Key Concepts in Museology. Paris: ICOM. (<https://tinyurl.com/kvfd9xo>)

STJÓRNSKIPULAG



Haraldur Sigurðsson eldfjallafræðingur hefur lengi safnað listaverkum sem tengjast eldgosum og eldvirkni. Frá árinu 1970 bjó hann og starfaði í Bandaríkjunum. Þegar Haraldur komst á eftirlaunaaldur ákvað hann að flytja aftur heim og bauðst til að gefa íslenska ríkinu safn sitt sem kjarna að stofnun Eldfjallasafns Íslands með þeim skilyrðum að greitt yrði fyrir flutninginn frá Bandaríkjunum og að safnið fengi aðsetur í fæðingar- og heimabæ hans Stykkishólmi. Að þessu var gengið en lítið skjalfest um gjörninginn.

Stykkishólmsbær gaf vilyrði fyrir lóð undir væntanlegt safn í gamla hluta bæjarins og úr varð að sýning opnaði í Gamla samkomuhúsinu í júní 2009. Forseti bæjarstjórnar sagði í ávarpi við opnun safnsins að hann teldi verkefnið vera góða fjárfestingu og kærkomið tækifæri til að efla þjónustu við ferðamenn. Nokkrum árum síðar virðist gjöfin hafa gleymst a.m.k. var hún aldrei formgerð eða fest á pappír. Haraldur sagði í viðtali árið 2012 að boð hans hefði dottið upp fyrir við stjórnarskipti en hið opinbera hefði engu að síður aðstoðað við að koma safninu til landsins en enginn vildi taka við því.

Haraldur sagði ástæðuna fyrir stofnun safnsins vera siðferðilega skyldu sín sem vísindamanns að útskýra hvað hann hefur verið að gera þannig að almenningur verði einhvers vísari. „Safnið er tæki mitt til að fræða almenning um eldgos og sögu þeirra. Yfirleitt er mjög auðvelt fyrir fólk að nálgast listaverk, fólk kemur hér inn, sér listaverkin og um leið gefst tækifæri til að segja því sögur af eldgosunum og fræða það um vísindi. Svo gengur fólk út með nýja vitneskju.“

Gestir í safninu hafa verið um 5000 á ári. Árið 2016 taldi Haraldur aðhlyningu að söfnum Stykkishólmsbæjar vera í lágmarki og gagnrýndi viðhorf bæjarins og taldi þau hafa mjög neikvæð áhrif á framhald reksturs Eldfjallasafnsins á sama stað. Bæjarstjóri taldi mjög aðkallandi verkefni að fara í viðgerðir á aðstöðu safnsins árið 2017 og jafnframt var stefnt að því að Stykkishólmsbær tæki við rekstri Norska hússins - Byggðasafni Snæfellinga og Hnappdæla og rekstri Vatnasafns og Eldfjallasafns til að auka hagkvæmni við samruna safnanna í eina rekstrarlega heild. Þessi áform urðu að veruleika en eftir stendur mál Eldfjallasafnsins sem er í raun í eigu Vulkan ehf, félag Haraldar Sigurðssonar. Viðræður um rekstur Eldfjallasafns Íslands hafa staðið yfir en engin framtíðarlending er komin í málið. Tímabundnir samningar um að halda safninu á floti hafa verið framlengdir eitt ár í senn, sá síðasti í maí 2018. Haraldur hefur selt íbúðarhús sitt í Stykkishólmi og er því ekki lengur búsettur í sínum gamla heimabæ. Einhverjar blikur eru á lofti um að safneignin, gjöf Haraldar til íslenska ríkisins, sé til sölu en lítið skjalfest um þetta forvitnilega tilvik í íslenskum safnaheimi.

Höfundur tilviks AlmaDís Kristinsdóttir

Álitamál:

1. Hvaða ábyrgð bera sveitastjórnarmenn gagnvart söfnum og faglegu starfi þeirra?
2. Á hvaða forsendum er það réttlæt看legt að sveitastjórnir styðji við einstaklinga og/eða einkafyrirtæki sem efna til sýninga eða safnareksturs?
3. Hvaða hagsmunaárekstrar geta komið upp á milli almenningssafna og einkarekinna safna?
4. Hvernig getur samruni Norska hússins (Byggðasafni Snæfellinga og Hnappdæla), sem er viðurkennt safn, Vatnasafnsins og Eldfjallasafnsins orðið til þess að starf þeirra verði faglegra?



Guðmundur Árnason. (2009, 2. júní). Eldfjallasafn Haraldar opnað. *Morgunblaðið*, bls. 21. (<https://www.mbl.is/greinasafn/grein/1285662/>)

Haraldur Sigurðsson. (2016, 11. ágúst). Ferðamál og söfn. *Fréttaveita Snæfellinga*. (<http://snaefellingar.is/adsent/ferdamal-og-sofn-2/>)

Kolbrún Bergþórsdóttir. (2012, 15. júlí). Lífið á jörðinni er seigt. *Morgunblaðið*, bls. 16–19. (<https://www.mbl.is/greinasafn/grein/1429263/>)

Mynd: Sigurjón Baldur Hafsteinsson

Safnaráð er stjórnsýslunefnd og sem slík hluti af því sem kalla má stjórnkerfi menningarinnar, það er að segja, liður í skipan menningarmála og sinnir stjórnun á afmörkuðum þætti menningarmála, safnamálum. Hlutverk safnaráðs eru skilgreind í safnalögum nr. 141 frá árinu 2011. Hlutverkin eru eftirfarandi: „a. að hafa eftirlit með safnastarfsemi í landinu, b. að vinna að stefnumörkun um safnastarf í samvinnu við höfuðsöfn sem send er ráðherra til samþykktar, c. að fjalla um stofnskrár eða samþykktir safna og staðfesta þær, d. að fjalla um viðurkenningu safna og afturköllun viðurkenningar áður en tillögur þar að lútandi eru sendar ráðherra, e. að setja skilmála um húsnæði safna, þar á meðal staðla um aðgengi og öryggismál þeirra, f. að setja skilmála um staðla fyrir skráningarkerfi safna og viðurkenningu á skráningarkerfum, g. að veita viðkomandi höfuðsafni umsögn um erindi er varða ráðstöfun eða förgun safngripa, h. að leggja mat á þörf fagsviðs eða landsvæðis fyrir sérstakt ábyrgðarsafn og fjalla um tillögu þar að lútandi áður en höfuðsafn sendir hana ráðherra, i. að setja safnasjóði úthlutunarreglur sem ráðherra staðfestir, j. að veita umsögn um styrkumsóknir úr safnasjóði, k. að sinna öðrum verkefnum á sviði safnamála samkvæmt nánari ákvörðun ráðherra.“ Safnaráð er með heimasíðu (www.safnarad.is), en þar er að finna ýmsar upplýsingar um starfsemi ráðsins og gefur síðan góða innsýn í umfang safnastarfsemi á Íslandi.

Álitamál:

1. Hvernig hefur Safnaráð eftirlit með safnastarfsemi í landinu?
2. Hvaða úrræði hefur Safnaráð til að takast á við brotalamir í safnastarfi?
3. Með hvaða hætti eru tengsl Safnaráðs við höfuðsöfn, viðurkennd söfn og aðra safnastarfsemi í landinu?
4. Hvernig aflar Safnaráð sér upplýsinga um starfsemi þessara stofnana og hvernig vinnur ráðið úr þeim?



Bjarki Valtýsson. 2011. Íslensk menningarpólitík. Reykjavík: Nýhil. (<https://tinyurl.com/y968noej>).

Guðný Dóra Gestsdóttir. 2016. „Við höfum bara ekki haft tíma í það...“: Um innleiðingu safnalaga og hlutverk safnstjóra.“ Óbirt MA ritgerð. Háskólinn á Bifröst. (<https://tinyurl.com/yco3ckvy>).

Safnalög nr. 141/2011 (<https://tinyurl.com/y7fbn9v7>).

Sigurjón Baldur Hafsteinsson og Heiða Björk Árnadóttir. 2010. „Menningarstefna og fagurfræði.“ Þjóðarspejillinn 2010. Rannsóknir í félagsvísindum XI. (<https://tinyurl.com/ybj4nf3s>).

Nesstofa á Seltjarnarnesi var byggt á árunum 1761-1763 og gegndi því hlutverki í 70 ár að vera embættisbústaður landlæknis. Árið 1834 var húsið selt einkaaðila, þegar embætti landlæknis flutti til Reykjavíkur. Ríkissjóður keypti húsið og útihús á árinum 1976-1979 og færði það í upprunalegt horf. Að frumkvæði Jóns Steffensen, prófessors í líffærafræði við HÍ, lagði hann til árið að lækningaminjar sem hann hafði safnað yrðu varðveittir og hafðir til sýnis í Nesstofu. Með stuðningi Þjóðminjavarðar, var Lækningaminjasafn Íslands stofnað sem deild í Þjóðminjasafni Íslands og með aðsetur í Nesstofu. Formlega opnaði safnið árið 1992. Árið 2000 var náliggjandi bygging við Nesstofu keypt fyrir erfðafé frá Jóni Steffensen og notuð sem geymsla fyrir safnmuni og vinnuaðstaða fyrir skráningu og rannsóknir. Þjóðminjavörður leitaði í tvígang til Seltjarnarnesbæjar um gerð samnings um nýtingu og rekstur safnsins í Nesstofu, árið 2000 og 2002. Taldi hann, með vísan í safnalög nr. 106/2001, að betra væri að sveitarfélagið sæi um rekstur safnsins en Þjóðminjasafnið. En með því fyrirkomulagi ætti safnið möguleika á styrk úr safnasjóði og stofnstyrkjum til frekari uppbyggingar. Samningur milli Þjóðminjasafns og Seltjarnarnesbæjar var á þeim grundvelli undirritaður haustið 2003, þar sem bærinn hafði umsjón með Nesstofu, sá um viðhald og daglegan rekstur en rekstrarfé fyrir starfsemi Lækningaminjasafnsins kom frá Þjóðminjasafni. Árið 2007 var undirritaður samningur til fimm ára milli menntamálaráðuneytis, Seltjarnarnesbæjar, Læknafélags Íslands, Læknafélags Reykjavíkur og Þjóðminjasafns stofnkostnað, byggingu og reksturs húsnæðis fyrir Lækningaminjasafn Íslands og aðra menningarstarfsemi. Samningurinn var hluti af menningarstefnu ríkisins í málefnum safna, þar sem ýta átti undir með einkaaðilum, samtökum og sveitarfélögum að kæmu að rekstri safna. Í ársbyrjun 2008 var safnstjóri Lækningaminjasafnsins ráðin og tók m.a. við því verkefni að stýra byggingu nýrrar safnbyggingar skammt frá Nesstofu. En byggingin átti að hýsa m.a. sýningarstarfsemi safnsins, vera með veitingarekstur og aðra menningarstarfsemi. Á byggingartíma hússins kom í ljós að fjárhagsáætlanir fyrir byggingarkostnaði voru vanmetnar, en kostnaður var mun hærri en gert hafði verið ráð fyrir. Fjárhagshrunið haustið 2008 hafði lækkað matsverð á eignum safnsins (geymslum) sem átti að ganga upp í verkefniskostnað og kostnaður vegna búnaðar og sýningargerðar var töluvert hærri en gert hafði verið ráð fyrir. Bæjarstjórn Seltjarnarnesbæjar fór fram á það við mennta- og menningarmálaráðneytið að samningnum frá 2007 yrði rift á grundvelli þess að forsendur fyrir verkefninu væru brostnar. Bærinn fór fram á aukið fjármagn frá ráðuneytinu, en því var hafnað. Samningurinn frá 2007 rann út og var í kjölfari Lækningaminjasafn Íslands, sem sjálfstætt safn, lagt formlega niður. Safnstjóranum var sagt upp störfum. Safnkostur safnsins fór aftur í umsjá Þjóðminjasafns Íslands.

Álitamál:

1. Hvaða ábyrgð ber bæjarstjórn Seltjarnarnesbæjar á að stuðla að varðveislu Nesstofu?
2. Erfðafé Jóns Steffensen var boðið með skilyrðum og þau samþykkt. Í safnalögum og samkvæmt síðareglum ICOM er slíkt álitid óásættanleg vinnubrögð. Hvaða rök mæla með því að vikið sé frá slíku, bæði almennt og í þessu tiltekna tilviki?
3. Í samningnum frá 2007 sem var til 5 ára, er verið að semja um rekstur safns sem tekur mið af skilgreindu hlutverki safna í safnalögum nr. 106/2001 og síðar nr. 141/2011. En þar segir að skuldbinding safna sé meðal annars sú að eigi að vera „varanlegar stofnanir“ og eigi að þjóna m.a. „komandi kynslóðum.“ Hvernig geta þessi sjónarmið samrýmst tímamörkum samningsins?



Anna Þorbjörg Þorgrímsdóttir. 2008. „Menningararfur með strípur: Varðveisla eða miðlun?“ Ritid, 8(1): 7-32.

Dagný Arnardóttir. 2007. „Er rétt að setja verðmiða á menningarminjar?“ Ólafía: Rit Fornleifafræðingafélags Íslands. LI, bls. 77-83.

Ríkisendurskoðun. 2014. Lækningaminjasafn Íslands. Reykjavík: Ríkisendurskoðun. (<https://tinyurl.com/y93ety2d>)

Sigurjón Baldur Hafsteinsson. 2014. „Eru stjórnmálamaenn helstu óvinir safna?“ Fréttablaðið, 25. júní. (<https://tinyurl.com/y73laegw>).

Árið 2014 opnaði nýtt Borgarsögusafn Reykjavíkur, sem sameinaði Árbæjarsafn, Ljósmyndasafn Reykjavíkur, Sjóminjasafnið í Reykjavík, Viðey og Landnámssýningu Reykjavíkur 871 ±2. Safnið gegnir hefðbundum hlutverkum minjasafns, sem sagt, umsjón með menningarminjum, söfnun, skráning, varðveisla, rannsóknir og miðlun. Í meistararitgerð sinni rekur Hildur Jörundsdóttir (2015) ferli sameiningarinnar. Þar nefnir hún átta þrepa líkan John P. Kotter um árangursríkt breytingarferli í sameiningum. Kotter (2012) leggur áherslu á að allir liðir sameiningarferlisins eru unnir í viðamiklu samstarfi við almenna starfsmenn, til þess að koma í veg fyrir óreiðu, óöryggi og ógnvekjandi andrúmsloft (Hildur Jörundsdóttir 2015: 17, vitnar í Kotter: 2012: 27-28). Nauðsynlegt er að móta skýra stefnu strax í upphafi, mynda stýrihópa og upplýsa starfsfólk í hverju þrepi. Með öðrum orðum, þarf að vinna á móti vilja fólks til þess að halda óbreyttu ástandi og sýna fram á að samstarfið feli í sér spennandi ný verkefni og áskoranir. (Hildur Jörundsdóttir: 2015: 18-19).

Á fundi starfsmanna safnanna og Menningar- og ferðamálasviðs í júní 2013 var mótuð stefna um tilvonandi samruna ofangreindra safna og sýningarstaða, þar sem eftirfarandi fimm meginþemu voru mótuð:

1. Saga Reykjavíkur og menning frá landnámi
2. Nútímalegt safn borgarbúa
3. Sterk rödd og forysta í umræðu
4. Meiri tekjumöguleikar – betri afkoma
5. Gefandi starfsumhverfi

Ljóst er að því að strax í upphafi verkefnisins var hugsað til þess að samruninn væri ekki einungis unnin með fjárhagslegan ávinning í huga, heldur almenna velferð og ánægju starfsmanna. Guðbrandur Benediktsson, safnstjóri sameinaðs safns tók að sér leiðtogahlutverkið í þessari vinnu. Hann þótti sinna starfsfólki vel á meðan ferlinu stóð, en hann sótti reglulega fundi með þeim þegar leitast var eftir því (Hildur Jörundsdóttir: 2015: 76). Vegna tímaleysis gat Guðbrandur þó ekki sótt fundi með öllum starfsmönnum sem eftir því fólust.

Ingunn Gísladóttir, fyrrverandi mannaússtjóri hjá Reykjavíkurborg á þessum tíma, kynnti tillögur um stuðning vegna breyttra starfa starfsmanna. Starfsmenn gátu leitað til hennar, þegar þörf var á, fram að opnun safnsins. Það varð hins vegar fljótlega ljóst, að mörg vandamál voru enn óleyst eftir opnun safnsins sem hefði þurft aðstoð mannaússtjóra.

Álitamál:

1. Við opnun safnsins voru störf sumra starfsmanna ennþá töluvert óskilgreind. Hvað olli þessu vandamáli? Hvernig hefði mátt leysa þetta?
2. Hvaða skyldur hefur safnstjóri að gegna gagnvart velliðan starfsmanna í sameiningarferlinu?
3. Hvaða leiðir hefur safnstjóri til að takast á við breytingar?
4. Hvað felst í því að vera ‚góður‘ eða ‚slæmur‘ stjórnandi?
5. Hvernig má greina skaðahegðun (áreitni, einelti o.s.frv.) á vinnustað? Hvernig vinnur ráðið úr þeim?



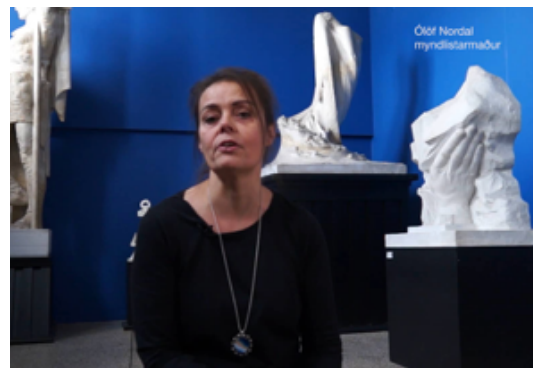
Hildur Jörundsdóttir. 2015. *Ferli sameiningar Borgarsögusafns. Tilviksrannsókn*. Reykjavík: Háskóli Íslands.

Kotter, John P. 2012. *Leading Change*. Boston: Harvard Business Review Press.

Samband íslenskra myndlistarmanna (SÍM) hóf sérstaka kynningarherferð árið 2015 undir yfirskriftinni „VIÐ BORGUM MYNDLISTARMÖNNUM.“ Markmið herferðarinnar var að vekja athygli á starfsumhverfi myndlistarmanna, bæta kjör þeirra og stöðu. Með herferðinni gerði SÍM sér meðal annars vonir um að gerður yrði samningur milli listamanna og safna, sérstaklega listasafna og gallería, um greiðslu þóknana í tengslum við sýningarhald. Fyrirmynd samningsins var fengin frá Svíþjóð, þar sem sænska ríkið skrifaði undir samning um þóknun til listamanna sem sýna verk sín í opinberum listasöfnum. Samkvæmt yfirlýsingu formanns SÍM, Jónu Hlíf Halldórsdóttur, í upphafi átaksins, eru slíkar þóknanir „viðbót við greiðslur fyrir flutning, uppsetningu og útgáfu á efni fyrir sýningar listamannsins. Í samningnum er kveðið á um að greiða þurfi sérstaklega fyrir alla vinnu sem listamenn taka að sér í tengslum við sýningar, bæði fyrir, eftir og meðan á sýningu stendur. Gera skal skriflegan samning um þau atriði sem greiða þarf laun fyrir, samkvæmt texta samningsins, ásamt því að greiða þóknun fyrir sýnd verk.“ Sérstakur starfshópur kom að gerð átaksins, sem átti í samstarfi við helstu listasöfn í landinu. Safnstjórar Nýlistasafnsins og Listasafns Íslands voru fulltrúar safnanna í starfshópnum. Greinar voru skrifaðar og myndböndum var dreift á félagsmiðlum til stuðnings áttakinu. Þann 21. apríl 2017 stóð SÍM svo fyrir ráðstefnu, sem liður í áttakinu, undir yfirskriftinni „Svona verður framtíðin, hvernig komumst við þangað...?“ Efni ráðstefnunnar var að „yfir stöðu myndlistarmanna á Íslandi, mannréttindi í tengslum við kjarabaráttu myndlistarmanna og litið til nágrennaríkjanna til samanburðar við stöðuna hér á landi.“ Á ráðstefnunni flutti Katrín Oddsdóttir lögfræðingur erindi, þar sem hún velti því fyrir sér hvort að það feli í sér lagabrot að greiða ekki listamönnum laun. Niðurstaða hennar er sú að þegar kemur að vinnu myndlistarmanna fyrir sýningar á opinberum söfnum, þá séu söfnin að brjóta íslensk lög og mannréttindasáttmála Sameinuðu þjóðanna (23. grein). Katrín heldur því fram að sé þetta ekki lagað, er möguleiki á því að myndist bótaskylda. Í fréttarflutningi RÚV um málið er haft eftir Ólöfu K. Sigurðardóttur forstöðumanni Listasafns Reykjavíkur, að safnið hafi í mörg ár barist fyrir hærri fjárveitingum til safnsins svo hægt væri að greiða fyrir vinnu myndlistarmanna fyrir sýningar. Ólöf bendir einnig á að engin samræming sé til staðar hjá opinberum söfnum og sýningarstöðum um greiðslur til myndlistarmanna.

Álitamál:

1. Samkvæmt 6. grein siðareglna ICOM verða söfn „að fylgja í einu og öllu þeim lögum sem við eiga – alþjóðalögum, landslögum, reglugerðum sveitarfélaga og ákvæðum milliríkjasamþykkt. Þá skal safnstjórn virða allar þær lagakvaðir sem kunna að hvíla á safninu, safneign þess eða starfseminni.“
2. Hvaða breytingar þurfa að eiga sér stað í samfélaginu svo það teljist eðlilegt að listamenn fái greitt fyrir vinnu sína við sýningar?
3. Ef íslensk söfn eru að brjóta íslensk lög og alþjóðlega sáttmála, hvað ber þeim að gera til að koma til móts við slíka gagnrýni?
4. Katrín Oddsdóttir segir að söfnin séu að brjóta íslensk lög. Hvaða lög er átt við í þessu samhengi?



Malaro, Marie C og DeAngelis, Ildiko Pogány. 2012. A Legal Primer on Managing Museum Collections. Washington: Smithsonian Books.

Yerkovich, Sally. 2016. „The Ethics of Museum Governance and Leadership.“ A Practical Guide to Museum Ethics. London: Rowman and Littlefield International.

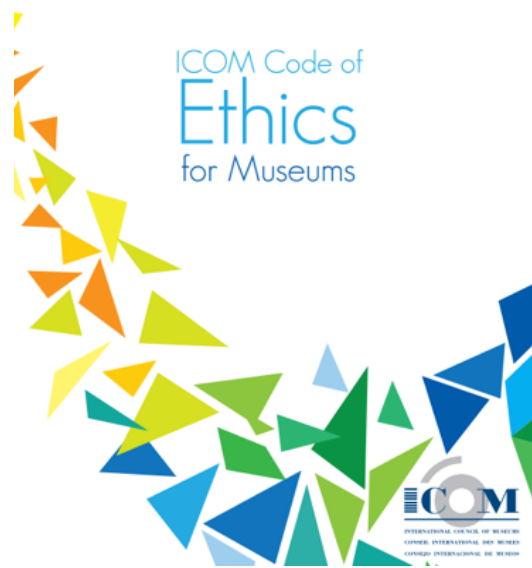
Jóna Hlíf Halldórsdóttir. Á.á. „Við borgum myndlistarmönnum.“ (<https://tinyurl.com/yawetanh>).

Katrín Oddsdóttir. 2017. „Viðvarandi mannréttindabrot gegn myndlistarmönnum.“ Visir.is, 25. apríl (<https://tinyurl.com/y98hst75>).

Samkvæmt rannsókn Þóru Bjarkar Ólafsdóttur sem hún gerði árið 2012 á grundvelli gagna frá Safnaráði, eru rekstrarform safna á Íslandi fjögur talsins. Rekstrarform þarf að skrá í fyrirtækjaskrá ríkisskattstjóra. Á vef ríkisskattstjóra er til að mynda að finna yfirlit yfir rekstrarform í atvinnurekstri sem eru: einkahlutafélög, hlutafélög, sameignarfélög, samlagsfélög og sjálfseignastofnanir. Rekstrarformum safna skiptir Þóra Björk gróflega niður í eftirfarandi flokka; söfn í eigu ríkisins, söfn í eigu sveitarfélaga, sjálfseignarstofnanir og söfn í einkaeygn. Þessi flokkun er góð svo langt sem hún nær, en hún gefur vísbendingar um helstu rekstrarform safna. Flokkunin er hins vegar ekki ítarleg. Flokkun Þóru Bjarkar byggir til að mynda ekki á nákvæmri skoðun á því hvort að einhver munur sé á rekstrarformum innan þeirra flokka sem hún tilgreinir. Sem dæmi, er munur á því hvort að safn sé í eigu eins sveitarfélags eða margra. Sem dæmi er Byggðasafn Snæfellinga og Hnappdæla – Norska húsið í Stykkishólmsbæ í eigu fimm sveitarfélaga og mynda samlag um rekstur safnsins. Rekstrarform safnsins er því samlagsfélag, en slíkt félag „byggist á samningi tveggja eða fleiri aðila um sameiginlega fjárhagslega starfsemi“, samkvæmt vef ríkisskattstjóra. Sveitarfélögin sem stand að rekstri byggðasafnsins eru: Stykkishólmsbær, Helgafellssveit, Grundarfjarðarbær, Snæfellsbær og Eyja- og Miklaholtshreppur. Flest rekstrarform safna eru ekki hagnaðardrífín (not-for-profit).

Álitamál:

1. Samkvæmt safnalögum nr. 141/2011 og síðareglum ICOM er kveðið á um að söfn skuli ekki rekin í hagnaðarskyni. Hvað þýðir það nákvæmlega með tilliti til rekstrarforma?
2. Gerið stutta könnun á því að finna upplýsingar um rekstrarform 5 safna á grundvelli útlistunar ríkisskattstjóra á tegundum rekstrarforma.
3. Náttúruminjasafn Íslands hefur fengið leyfi til að sýna í Perlunni í Reykjavík. En sýningin er rekið í hagnaðarskyni af fyrirtækinu Perla norðursins. Á hvaða grundvelli getur safnið réttlætt slíkt fyrirkomulag, ef það má ekki reka í hagnaðarskyni?



Krug, Kersti og Weinberg, Charles. 2004. „Mission, money, and merit: Strategic decision making by nonprofit managers.“ *Nonprofit Management and Leadership*, 14(3):325-342.

Ómar H. Kristmundsson og Steinunn Hrafnadóttir (ritstj.). 2008. *Stjórnun og rekstur félagasamtaka*. Reykjavík: Háskólaútgáfan.

Frekari heimildir sem takast á við stjórnun safna

Alf, Hatton. 2012. „The Conceptual Roots of Modern Museum Management Dilemmas.“ *Museum Management and Curatorship*, 27(2):129-147.

Helgi Þór Ingason. 2015. *Gæðastjórnun*. Reykjavík: Forlagið.

Lord, Barry. 1997. *The Manual of Museum Management*. London: Stationary Office.

Moore, Kevin. 1994. *Museum Management*. London og New York: Routledge.

Þóra Björk Ólafsdóttir. 2012. *Talnasafn: Greining á rekstrarumhverfi safna í eigu annarra en ríkisins*. Óbirt MA-ritgerð við Háskóla Íslands. (<https://tinyurl.com/ya44uyrr>).

Running a Museum: A Practical Handbook. 2004. París: ICOM-International Council of Museums. (<https://tinyurl.com/yeb8f9g>).

Sandell, Richard og Janes, Robert J. 2007. *Museum Management and Marketing*. London og New York: Routledge.

INTERCOM – *Management. International Committee for Museum Management*. Deild í ICOM. (<https://tinyurl.com/y7u76tf9>)

SÖFNUN



Hið íslenska reðsafn opnaði dyr sínar í bakhúsi við Laugarveg í Reykjavík árið 1997. Safnið byggir á söfnun sagnfræðingsins Sigurðar Hjartarsonar, en hann hafði í mörg ár safnað reðum af spendýrum á og við Íslands. Sigurður hafði mikinn áhuga á að hafa til sýnis á safninu eintak af mannstyppi, en það reyndist honum erfitt að afla þess. Fyrir átti safnið forhúð og eystu af tveim einstaklingum. Ekkert heilsteypt eintak var því til og lagði Sigurður sig fram um að verða sér út slíkt. Árið 1996 undirritaði Páll Arason, ferðamálafrömuður og kvennamálagrobbari, yfirlýsingu þess efnis að eftir sinn dag myndi typpi og pungur hans vera fjarlægð af líkinu og ánafnað safninu. Þetta vakti mikla athygli í fjölmiðlum og í sýningarrými safnsins, þar sem yfirlýsingin og ýmsar upplýsingar um Pál var haft til sýnis. Sá sýningarhluti hefur alltaf vakið mikla athygli gesta og kátínu. Til að mynda var í mörg ár í sérstökum skáp á safninu glerlát sem notað var á sjúkrahúsum fyrir karlmenn að pissa í. Við ílátið stóð „Framtíðarlegstaður Páls Arasonar“, en ílátið var með pung og reðurlöggun. Í heimildarmyndinni *The Final Member* (2012) er fjallað um áhuga Sigurðar á því að safnið eignaðist eintak af mannstyppi. Myndin segir frá því og tveimur karlmönnum sem sýndu vilja til þess að ánafna safninu sín eintök. Annar var bandarískur, Tom Mitchell, en hinn var Páll Arason. Árið 2011 lést Páll og framkvæmdi læknir á Akureyri skurðaðgerð á líki Páls, þar sem typpi og pungur hans voru fjarlægð og sett í gagnsætt ílát með formalíni. Eintakið er til sýnis á safninu.



Álitamál:

1. Af hverju reyndist Sigurði Hjartarsyni svona erfitt að fá í safnið sitt eintak af karlmanni?
2. Hvaða siðferðilegu álitamál eru tengd þessu tiltekna tilvikinu?
3. Á Hið íslenska reðsafn að huga að afkomendum Páls Arasonar og ættingjum, í tengslum við framsetningu safnsins á typpinu/gripnum?

Hildur Jörundsdóttir. 2015. Ferli sameiningar Borgarsögusafns. Tilviksrannsókn. Reykjavík: Háskóli Íslands.

Myndir: Hið íslenska reðsafn.

Kotter, John P. 2012. *Leading Change*. Boston: Harvard Business Review Press.

Iðnaðarsafnið á Akureyri var formlega stofnað þann 17. Júní 1998 og er sjálfseignarstofnun. Uppistaða safnkosts þess er söfnun Jóns Arnþórssonar, en hann hóf söfnun iðnminja árið 1993 ásamt Gisela Rabe-Stephan, menntaskólakennara og eiginkonu Jóns. Saman ráku þau Iðnaðarsafnið á Akureyri frá árinu 1998 og voru viðloðandi starfsemi þess allt fram að andláti Jóns árið 2011. Áhugi Jóns á söfnun iðnminja var ekki tilviljanakenndur. Jón hafði alist upp “á verksmiðjunum” eins og það er kallað þar sem faðir hans var verksmiðjustjóri. Síðar vann Jón hjá SÍS (Sambandi Íslenskra Samvinnufélaga), eða í um fjóra áratugi, lengst af hjá Iðnaðardeild Sambandsins á Akureyri. Til að byrja með einskorðaðist söfnun Jóns við hluti sem tengdust Sambandsverksmiðjunum á Gleráreyrum, en fljótlega bættust í safnið hlutir sem tengdust öðrum iðnfyrirtækjum á Akureyri. Á tímabilinu 2008-2011 var Arndís Bergsdóttir safnstjóri safnsins. Meðfram þeirri vinnu stundaði Arndís framhaldsnám í safnafræðum en rannsóknir sem samþættu sjónarmið safnafræði og kynjafræði kveiktu áhuga hennar á framsetningu kvenna á íslenskum menningarminjasöfnum. Dagleg störf Arndísar á safninu ásamt innsýn í rannsóknir sem vörðudu safna-starf og hlutverk kvenna eins og þau birtust í söfnun, rannsóknnum og miðlun safna á alþjóðavísu vöktu upp spurningar hvort sýningar Iðnaðarsafnsins endurspegluðu með réttu þann hlut sem konur áttu í iðnaðinum á Akureyri. Samkvæmt starfsmannaskrá sem hollvinasamtök Iðnaðarsafnsins sáu um að taka saman, vann fjöldi kvenna á verksmiðjunum. Þegar mest var voru þær meirihluti starfsmanna, eða hjartnær 60% vinnuafsisins. Hvernig gerði Iðnaðarsafnið á Akureyri vinnu kvenna og upplifun þeirra á verksmiðjunum skil? Að mati Arndísar endurspegluðust afar karllæg sjónarmið á safninu, í safnkosti þess, á sýningum sem og í annarri starfsemi. Af sýningum safnsins að dæma virtust karlar hafa átt snaran og fjölbreyttan þátt í iðnaðarframleiðslu á Akureyri, á meðan að hlutur kvenna var almennt ósýnilegur, og í besta falli óskýr. Annarsvegar virtust safnið og sýningar þess njörvaðar í viðteknum hugmyndum um hlutverk karla og kvenna sem og þrautseigum staðalmyndum. Hinsvegar, endurspegluði safnið áhugasvið og sjónarhorn þeirra sem komu að safninu: stofnanda þess og hollvinum safnsins sem allt voru karlar – en Hollvinasamtök Iðnaðarsafnsins áttu æ ríkari þátt í söfnun og rekstri safnsins eftir að heilsu Jóns fór að hraka. Þótt einhverjar þeirra kvenna sem unnu á verksmiðjunum hafi unnið við vélarnar, þá var kynjuð verkaskipting skýr: konur voru í kerfisbundnum framleiðslustörfum sem kröfðust handavinnu á meðan karlarnir unnu sérhæfðari og flóknari störf sem kröfðust tækniþekkingar og -kunnáttu. Slíkt á þátt í tengslum milli tækni og karllægra yfirráða þar sem konur eru settar á hliðarlínuna – utan við hina eiginlegu framleiðslu sem fer fram fyrir tilstilli véla og tækni.

Andrea Hjálmsdóttir og Arndís Bergsdóttir. 2011. Þjóðarspegill, Rannsóknir í félagsvísindum XII.

Arndís Bergsdóttir. 2016. „Museums and Feminist Matters: Considerations of a Feminist Museology.“ *NORA-Nordic Journal of Feminist and Gender Research*, 24(2):126-139.

Hein, Hilde. 2010. „Looking at museums from a feminist perspective.“ *Gender, Sexuality, and Museums*. Amy K. Levin (ristj.). London og New York: Routledge.

Sá fjöldi ljósmynda sem hanga á veggjum Iðnaðarsafnsins segja svipaða sögu um kynjaðar staðalmyndir og hlutverk karla og kvenna við iðnaðarframleiðslu á Akureyri. Líkt og fram hefur komið í erlendum rannsóknum á kynímyndum í framsetningum safna, virðast hlutverk karla vera öflug, virk og skýr á meðan erfitt er að henda reiður á hlutverk kvenna og jafnvel óljóst að þær hafi verið til staðar. Lang flestar þeirra ljósmynda sem safnið hafði til sýnis sýndu karla að störfum: sem virka þátttakendur í framleiðslunni. Ljósmyndir af konum sýndu þær undantekningalítið sem uppstilltar, prúðar og hreinar. Líkamar þeirra voru í litlum sem engum tengslum við vélar: ef til vill stóðu þær meðal véla, en alltaf með hendur niður með síðum, horfandi annað á meðan karlar snertu gjarnan vélarnar og sýndu annarskonar samband sem túlka má sem samband aðgerða og yfirráða. Til að breyta þeirri kynjaslagsíðu sem Arndís sá birtast á sýningum safnsins, leitaði hún samstarfs við Andreu Hjálmsdóttur, lektor við Háskólann á Akureyri. Saman gerðu þær rannsókn sem miðaði rannsóknin að tvennu: að skapa vettvang þar sem verksmiðjukonurnar gátu átt hlutverk og rödd. Ennfremur að nota rannsóknina til að dýpka og þróa sýningar Iðnaðarsafnsins með því að varpa ljósi á þau fjölbreyttu og flóknu hlutverk sem konurnar á verksmiðjunum höfðu. Þær spurningar sem meðal annars var leitað svara við voru: Hvernig voru hlutverk verksmiðjukvenna frábrugðin hlutverkum verksmiðjukarla? Hvernig tóku verksmiðjukonurnar á samþættum vinnuskyldum á heimili og í vinnunni? Og ekki síst, hvernig litu konurnar sem unnu á verksmiðjunum sjálfar á hlutverk sitt sem starfskonur á verksmiðjunum?

Álitamál:

1. Hversu mikilvægt er þar fyrir Iðnaðarsafnið að huga að kynbundnum þræðum í söfnun sinni á gripum og öðrum heimldum?
2. Hvaða gildi hafa fræðilegar rannsóknir almennt fyrir söfnun safna? En við gerð söfnunarstefnu?
3. Á heimasíðu safnsins kemur fram að eiginkona Jóns, Gisela Rabe-Stephan hafi ásamt honum „borið hitann og þungann af rekstri safnsins.“ Hvernig er þá hægt að segja að Jón sé sá sem hafi einn átt þátt í uppbyggingu safnsins?



Andrea Hjálmsdóttir og Arndís Bergsdóttir. 2011. Þjóðarspeglir, Rannsóknir í félagsvísindum XII.

Arndís Bergsdóttir. 2016. „Museums and Feminist Matters: Considerations of a Feminist Museology.“ NORA-Nordic Journal of Feminist and Gender Research, 24(2):126-139.

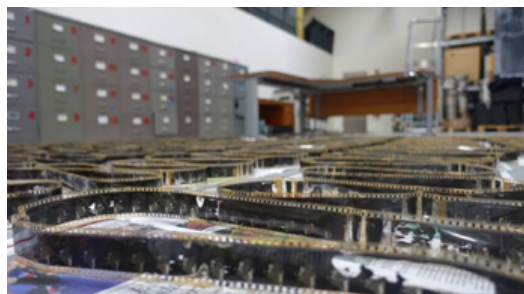
Hein, Hilde. 2010. „Looking at museums from a feminist perspective.“ Gender, Sexuality, and Museums. Amy K. Levin (ristj.). London og New York: Routledge.

Mynd: Iðnaðarsafnið á Akureyri.

Árið 2001 hringdi karlmaður í Kvikmyndasafn Íslands og sagði frá því að hafa verið úti að ganga með hundinn sinn og að hundurinn hefði hlaupið inn í brunarústir af húsi. Eigandinn fór á eftir hundinum og kom að honum þar sem filmudósir lágu á gólfinu. Er hann kíkti ofan í dósirnar sá hann þar kvikmyndafilmur. Starfsmaður safnsins fór á staðinn, skoðaði filmurnar og kom í ljós myndefni frá hitaveituframkvæmdum á Stór-Reykjavíkursvæðinu. Grunur beindist að því að Þorgeir Þorgeirson, kvikmyndagerðarmaður, hefði tekið myndirnar, en hann gerði kvikmyndina „Hitaveituævintýri“ fyrir Hitaveitu Reykjavíkur árið 1963. Samkvæmt þágildandi höfundalögum og faglegum starfsháttum safnsins (s.s. siðareglum alþjóðlegra kvikmyndasafna og ósamþykktum siðareglum safnsins) þar safninu að tilkynna Þorgeiri um fundinn. Það var hins vegar ekki gert. Málsatvik fyrir niðurstöðunni eru þau að forstöðumaður safnsins hafði nokkrum vikum áður hitt Þorgeir, þar sem hann fór fram á að Kvikmyndasafnið keypti þær kvikmyndir og kvikmyndaefni sem hann hafði framleitt. Yrði það ekki gert, myndi Þorgeir eyðileggja safnið. Forstöðumaðurinn kannaði óformlega forsendurnar fyrir því að það yrði gert hjá yfirmanni fjármála safnsins (sem þá var forstöðumaður Kvikmyndasjóðs) og var því hafnað. Forstöðumaður safnsins, Sigurjón Baldur Hafsteinsson, skoðaði í kjölfarið á þeirri niðurstöðu hlutverk og markmið safnsins, sem og ákvæði í höfundalögum. Samkvæmt þágildandi kvikmyndalögum nr. 98/2009 snéru skyldur safnsins að því að; safna, skrásetja og varðveita íslenskar kvikmyndir, miðla kvikmyndalist, halda við og endurgera kvikmyndir í vörslu safnsins, skapa aðstöðu til rannsókna og loks, efla kvikmyndamenningu á Íslandi. Kvikmyndasafn Íslands er ríkistofnun. Samkvæmt höfundalögum sem þá voru í gildi nr. 73/1973 eiga höfundar s.s. eins og kvikmyndaverka, rétt til þess að ráðstafa þeim. Sé það gert án leyfis þeirra, eiga þeir kröfu á þann sem notfærir sér verkin. Höfundaréttur er í gildi á meðan höfundur er á líf og í núverandi lögum, 70 ár eftir andlát hans. Eignarétturinn er friðhelgur samkvæmt stjórnarskrá. Enginn getur tekið réttmætar, lögvarðar, eigur manns af honum. Í þeim tilvikum sem um almannapörf ríkir, þá hefur það aðallega gilt í landa eignamálum, þar sem ríkið hefur beitt þeim rétti sínum að taka land eignanámi s.s. vegna virkjanaframkvæmda. Engin fordæmi eru um, svo vitað sé, að aðrar eigur s.s. eins og kvikmyndir hafi verið teknar af einstaklingum í krafti almannahagsmuna. Vandinn sem Sigurjón Baldur stóð frammi var því eftirfarandi: Kvikmyndasafn Íslands hafði einungis eina kvikmynd í safni sínu eftir Þorgeir, en sem einn af forvígismönnum íslenskrar kvikmyndagerðar er slík vöntun álitin vandamál. Þorgeir hafði ákveðna skoðun á því hvað myndi verða um safnið hans, yrði það ekki keypt, en hann hafði sagt að því yrði eytt yrði það ekki keypt af honum. Hvað átti Kvikmyndasafn Íslands að gera við fundnu myndirnar í ljósi þessa? Niðurstaðan var sú að láta Þorgeir ekki vita af fundinum.

Álitamál:

1. Hafði Kvikmyndasafnið einhvern lagalegan rétt í málinu, að gera fundnu kvikmyndirnar að safnkosti þess?
2. Ber safninu skylda til að upplýsa um málið gagnvart eiganda höfundaréttar?
3. Getur réttur og ábyrgð í þessu máli stangast á, það er réttur Þorgeirs og svo ábyrgð Kvikmyndasafnsins?
4. Kvikmyndasafn Íslands hafði einungis eina kvikmynd í safnkostinum eftir einn af frumkvöðlum íslenskrar kvikmyndagerðar. Endurspeglar safnkosturinn þar með bjagaða mynd af íslenskri kvikmyndasögu?
5. Stenst þessi söfnun siðareglur ICOM?



Malaro, Marie C og DeAngelis, Ildiko Pogány. 2012. A Legal Primer on Managing Museum Collections. Washington: Smithsonian Books.

Yerkovich, Sally. 2016. „The Ethics of Museum Governance and Leadership.“ A Practical Guide to Museum Ethics. London: Rowman and Littlefield International.

Myndir: Kvikmyndasafn Íslands.

Menningarminjasöfn stunda söfnun á ýmsum heimildum og með ýmsum hætti. Ein aðferð sem rutt hefur sér til rúms á undanförunum áratugum er svokölluð samtímasöfnun. Svíar hafa verið einna duglegast við að skýra fyrir sér safnafræðilega hvað felst í söfnun samtímaheimilda og er svokallað SAMDOK verkefni þeirra einna þekktast. SAMDOK er stytting á sænska orðinu Samtidsdokumentation. Söfnun samtímamínja tekst á við gagnrýni sem söfn hafa orðið fyrir svo sem þegar kemur að spurningum um það hvar konur, minnihlutahópar, hversdagsmínjar og svo framvegis, er að finna í safnkosti safna. Samtímasöfnun hefur gagnrýnina að leiðarljósi og söfn hafa gert sérstök plön um það hvernig hægt sé að mæta þeirri gagnrýni við uppbyggingu safnkosts í samtímanum. Samtímasöfnun hefur borið upp hér á landi á undanförunum árum. Þjóðmínjasafn Íslands tók þátt í samnorrænu verkefni NORSAM (samhæfingarhópur norrænna safna um samtímasöfnun og rannsóknir) árið 2009 og í kjölfar fjármálahrunsins 2008 fóru Þjóðmínjasafn Íslands, Borgarsögusafn (Árbæjarsafn) og Menningarmiðstöð Þingeyinga af stað með söfnun og sýningarstarf á grundvelli hugmynda um samtímasöfnun. Þjóðmínjasafnið og Borgarsögusafn auglýstu eftir munum frá mótmælum sem voru haust og vor 2008-2009 og fengu kröfuspjöld, potta og pönnur, og fleira frá þátttakendum í mótmælunum til varðveislu. Í ársbyrjun 2010 setti Þjóðmínjasafnið upp sýninguna „Fyrir ári“ og sýndi nokkra af þeim hlutum sem safnast höfðu. Á sýningunni gafst gestum safnsins meðal annars tækifæri á því að gefa svör sín við því hverju safnið ætti að safna í tengslum við þetta tímabil í sögu Íslands. Svörin og tillögurnar sem bárust voru rýr að mati safnsins, þar sem aðallega voru skrifuð pólitísk slagorð. Menningarmiðstöð Þingeyinga á Húsavík setti upp í ársbyrjun 2009 skoðanasýningu eða sýningu á skoðunum og myndum sem fólk framleiddi í mótmælaskyni. Áhugi á sýningunni meðal heimamanna var takmarkaður og fáir nýtt sér tækifæri á sýningunni til að tjá hug sinn gagnvart því sem var að gerast í samfélaginu á þeim tíma.



Álitamál:

1. Hvað þarf að hafa í huga við samtímasöfnun?
2. Hvenær á að safna samtímanum? Þarf að bíða í ákveðinn tíma áður en það er hægt eða jafnvel eftirsóknarvert?
3. Pólitískur samtími: sjónarmið hvers og/eða hverra á að taka tillit til í samtímasöfnun um atburði tengda Hruninu? Og hverju er hægt að safna í þeim efnunum?
4. Hugsi söfn ekki að söfnun heimilda úr samtímanum, felast í því einhverjar hættur? Ef svo, hvaða?



Axelsson, Bodil. 2014. „The Poetics and Politics of the Swedish Model for Contemporary Collecting.“ *Museum and society*, 12(1): 14-28. (<https://tinyurl.com/ycqzvaji>).

Grenier, Robin og Hafsteinnsson, Sigurjón Baldur. 2016. „Shut up and be quiet! Icelandic Museums' Promotion of Critical Public Pedagogy and the 2008 Financial Crisis.“ *Adult Education, Museums and Galleries: Animating Social, Cultural and Institutional Change*. Darlene E. Clover et.al. (ritstj.). Rotterdam: Sense Publishers.

Þjóðmínjasafn Íslands. 2010. *Kreppan; hrúnið og Búsáhaldaþyrlingin*. Spurningaskrá. (<https://tinyurl.com/yc5fyert>).

Myndir: Sigurjón Baldur Hafsteinnsson

Grasagarður Reykjavíkur tilheyrir Umhverfis- og skipulagssviði Reykjavíkurborgar. Þar er starfað samkvæmt íslenskum safnalögum og samþykktum stofnskrá, auk ICOM og CITES, laga um náttúruvernd, öðrum íslenskum lögum og reglugerðum er varða starfsemi og alþjóðlegum samþykktum um líffræðilegan fjölbreytileika. Í stofnskrá er hlutverk safnsins skilgreint sem varðveisla plöntusafns lifandi og þurrkaðra tegunda, stunda fræðslustarfsemi og rannsóknir á sviði grasafraði, garðmenningar og garðyrkju. Garðurinn er rúmir 5 ha, þar af 4.6 ha skilgreint sýningarsvæði. Safnkostur safnsins samanstendur af um 5000 tegundum, undirtekundum, afbrigðum og yrkjum af íslenskri háplöntuflóru og erlendum plöntum. Á safninu eru átta safndeildir, sem hver um sig geymir tengdar tegundir plantna. Þar er einnig stunduð fræðilegt samstarf við erlenda grasagarða og innlendar stofnanir, kerfisbundin tölvuskráning allra plöntu-einstaklinga og umfangsmikið fræðslustarf. Grasagarðurinn er því með töluvert stóran safnkost sem samanstendur af *lifandi* safngripum. Eitt helsta álitamálið í þessu samhengi er að þetta er óhefðbundið safn, þar sem gripir (plöntur, trjágróður og fleira) eru ekki innan girðingar, þar eru engir glerkassar, rauðir borðar eða starfsmenn sem passa upp á að gestir fari eftir staðlaðri safnahegðun. Það þýðir að það sé stöðug hætta á að gripirnir skemmist, þeim sé stolið eða illa sé farið með þá af gestum safnsins.

Álitamál:

1. Almennigur áttar sig ekki á að Grasagarðurinn er safn, sem starfar samkvæmt hefðbundnum lögum og reglum sem gilda um safnastarfsemi. Grasagarðurinn og almennigur sem ekki sér garðinn sem safn. Gestir fara því ekki eftir hefðbundinni safna-hegðun. Hvernig er hægt að breyta þessu?
2. Hvaða sérstöðu og gildi hefur Grasagarðurinn sem safn?
3. Hvernig á að sinna varðveislu á lifandi safngripum þar sem engin hjarlægð (girðing eða annað slíkt) er á milli gesta og gripa?



Busse, Mark. 2008. „Museums and the things in them should be alive.“ *International Journal of cultural property*, 15: 189-200.

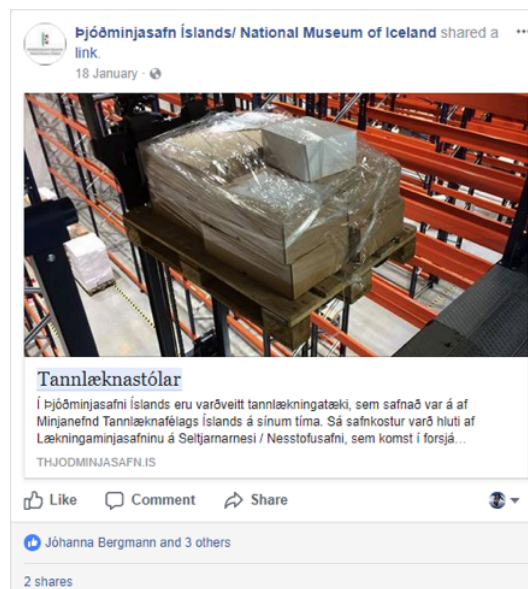
Myndir: Grasagarðurinn í Reykjavík.

Grasagarðurinn í Reykjavík. Heimasiða (grasagardur.is).

Í grein 17 í Safnalögum nr. 141/2011 segir eftirfarandi um starfsemi viðurkenndra safna „Óheimilt er að farga safngripum nema ríkar ástæður séu til. Heimilt er að grísa safnkost á grundvelli grísunaráætlunar sem höfuðsafn samþykkir. Það höfuðsafn sem í hlut á tekur ákvörðun um förgun safngripa að fenginni umsögn safnaráðs.“ Lögin setja þar með skorður á ráðstöfun safnkosts og undirstrika samráð. Fjallað er sérstaklega um grísun safneignar í Siðareglum ICOM (gr. 2.12 - 2.17). Í MA ritgerð (2016) Anitu Elefsen, safnstjóra Síldarminjasafnsins á Siglufirði kemur fram að söfn á Íslandi eru aftarlega á merinni þegar kemur að faglegri hugsun og framkvæmd grísunar og förgunar í starfsemi þeirra. En útlitun á því hvað grísun (e. deaccession) og förgun (e. disposal) felur í sér hefur lítið verið skoðað í tengslum við safnastarf í landinu. Höfuðsöfnin hafa að sumu leyti látið hjá líða að takast á við umræðu um þessi atriði og búa til ferla. Þjóðminjasafn Íslands hefur reyndar farið fram með góðu fordæmi á undanförunum árum og birt í þrígang safnastefnu á sviði þjóðminjavörslu, en þar er komið inn á grísun. Í Safnastefnu á sviði þjóðminjavörslu fyrir árin 2003-2008 er komið inn á einn vanda safna og nauðsyn þess að huga alvarlega að grísun og förgun. „Aðalvandinn við söfnun menningarminja er að þora og kunna að setja takmörk. Það er ekki hægt að safna öllu. (2003, bls. 21). Vandinn sem blasir við söfnum sést vel í þessum orðum Anitu Elefsen: „Munasöfn eru sögð stækka að meðaltali um 1-2% á ári frá stofnun þeirra. [...] sýnt hefur verið, að menningarminjasöfn í Tékklandi muni telja yfir milljarð safngripa innan 130 ára haldi þau áfram núverandi stefnu sinni á móttöku safngripa.“ (2016, bls. 15) Samskonar útreikningar hafa ekki verið gerðir hér á landi. Vandinn hefur knúið safnmenn og fræðimenn til að huga frekar að málefnum grísunar og förgunar. Í Safnastefnu á sviði þjóðminjavörslu 2010-2014 segir að safnið stefni að vinnu við mótun „verklagsreglna um grísun fyrir söfnin í landinu.“ (2010, bls. 15) Þar er átt við menningarminjasöfn. Verklagsreglurnar hafa enn ekki (2018) lítið dagsins ljós. Í Safnastefnu á sviði menningarminja (2017, bls. 25) er þetta sagt um grísun: „Sjálfbærni safnkosts byggir á söfnun á grunni markvissrar söfnunarstefnu, með stuðningi grísunaráætlunar eftir því sem ástæða þykir til.“

Álitamál:

1. Af hverju er það talið mikilvægt að söfn fjalli um og setji sér verklagsreglur um grísun og förgun?
2. Hvaða aðilar eiga að koma að vinnu við gerð verklagsreglna um grísun og förgun? Er það fullnægjandi að það séu eingöngu starfsmenn safna og aðrir sérfræðingar?
3. Er mögulegt að búa til almennar verklagsreglur um grísun og förgun?
4. Ef safn á að þjóna nærsamfélaginu, fyrst og fremst, þurfa verklagsreglur um grísun og förgun ekki að taka mið af því samhengi? En vert er að hafa í huga að aðstæður í hverju nærsamfélagi eru mismunandi.
5. Í Safnastefnu á sviði menningarminja (2017) er grísun tengt hugtakinu sjálfbærni. Hvað býr þar að baki og hvaða þýðingu getur það haft fyrir frekari vöxt á safnkosti safna?
6. Hvað hafa siðferðileg álitamál með grísun og förgun að gera?



Anita Elefsen. 2016. „Að henda eða afhenda? Um grísun og förgun á safngripum.“ Óbirt MA ritgerð. Háskóli Íslands. (<https://tinyurl.com/y82pkhr4>).

Disposal toolkit: Guidelines for museums. London: Museum Association. (<https://tinyurl.com/yaw4yted>).

Þjóðminjasafn Íslands. 2017. „Tannlæknastólar.“ (<https://tinyurl.com/ybda7o7v>).

Yerkovich, Sally. 2016. „The Ethics of Acquiring and Managing Collections“, „The Ethics of Caring for and Conserving Collections“ og „Ethical Dilemmas of Deaccessioning.“ A Practical Guide to Museum Ethics. London: Rowman and Littlefield International.

Flest söfn á Íslandi hafa byggt upp safnkost sinn á gjöfum. Gjafirnar hafa komið frá einstaklingum, félögum, fyrirtækjum og fleiri aðilum. Samkvæmt Siðareglum ICOM segir að söfn skuli ávalt ganga úr skugga um lögmati eignarhalds á því sem þeim er boðið til eignar (gr. 2.2). Í sömu reglum er ákvæði um að sérstaka aðgát skal viðhöfð bjóðist safni gjafir frá fólki í yfirstjórn safns, starfsfólki eða fjölskyldum þess sem býður gjafirnar til safna (gr. 2.10). Í Safnalögum nr. 141/2011 eru gjafir til safna nefnd í einni grein eða ákvæði um frádrátt frá tekjuskatti vegna gjafa (gr. 20). Almenn regla meðal safna er að þau taka aldrei við gjöfum með skilyrðum. Á þessu hafa hins vegar verið fjölmargar undantekningar hér á landi, án þess þó að gerð hafi verið á því sérstök rannsókn. Eitt þekktasta dæmið um vanda sem söfn lenda í taki þau við gjöfum er gjöf Einars Jónssonar og Önnu Jónsdóttur á listaverkum og húseign þeirra Hnitbjörgum á Skólavörðuholti í Reykjavík. Skilyrði í gjafabréfinu stóðu safnastarfi í Hnitbjörgum fyrir þrifum í langan tíma, en í því stóð meðal annars að ekki mætti vekja sérstaka athygli á safninu til að fá fólk þangað inn. Fagleg viðmið hafa verið mótuð af söfnum og í safnafræðum um móttöku á gjöfum. Timothy Ambrose og Crispin Pain tilgreina fagleg viðmið safna bjóðist þeim gjafir og eru viðmiðin í nýu liðum í bók þeirra *Museum Basics* (1993[2012]) (sjá kafla 46).

Álitamál:

1. Hvernig geta söfn gengið úr skugga um lögformlegt eignarhald gefenda á því sem boðið er söfnum til eignar? Er þessari spurningu svarað mismunandi eftir tegundum safna; listasafna, náttúruminjasafna og menningarminjasafna?
2. Hvers vegna skal aðgát við að þiggja gjafir frá yfirstjórn, starfsmönnum safna eða ættingjum sem gefa?
3. Fylgja aðrar skuldbindingar gjöfum til safna, en safngripir sem hafa fengist með öðrum hætti s.s. kaupum eða björgun safns á gripum?
4. Telur þú að almenningur hafi þekkingu á því hvað felst í því að gefa muni á safn?



Eydís Einarsdóttir. 2015. Gjafir til safna: Erró og áskoranir Listasafns Reykjavíkur. Óbirt MA ritgerð. Háskóli Íslands. (<https://tinyurl.com/y9ph5oym>).

Magnús Halldórsson. 2017. „Íslenski hertoginn Dunganon sem lifði utan við kerfið.“ *Stundin*, 13. maí. (<https://tinyurl.com/y92y7t5z>).

Sigurjón Baldur Hafsteinsson. (ritstjóri). 2019. *Saga listasafna á Íslandi*. Reykjavík: Rannsóknasetur í safnafræðum.

Siðareglur ICOM. (<https://tinyurl.com/y8bkf5a2>)

Frekari heimildir sem takast á við söfnun

Australian Best Practice Guide to Collecting Cultural Material. 2014. Barton: Ministry for the Arts. (<https://tinyurl.com/yceea8rjd>).

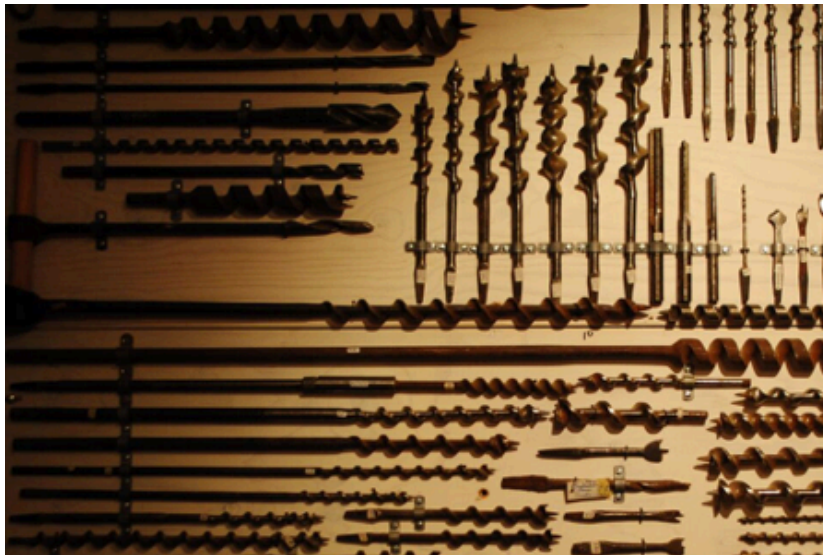
Kipp, Angela. 2016. *Managing Previously Unmanaged Collections: A Practical Guide for Museums*. London: Rowman and Littlefield International.

Matassa, Freda. 2011. *Museum Collection Management*. London: Facet.

Potvin, John og Myzelev, Alla (ritstj.). 2009. *Material Cultures, 1740-1920: The Meanings and Pleasures of Collecting*. Burlington: Ashgate.

Powell, Brent A. 2016. *Collection Care: An Illustrated Handbook for the Care and Handling of Cultural Objects*. London: Rowman and Littlefield International.

SKRÁNINGARMÁL OG VARÐVEISLA



Sigtryggur Helgason (f. 1912 – d. 1986) var gullsmiður og rak gullsmíðaverkstæði á Akureyri frá árinu 1942. Á sjöunda áratugnum var hann með umboð fyrir ljósmyndavörur og þar á meðal slide-myndir í lit, sem voru vinsælar á þeim tíma. Ljósmyndafilmurnar voru seldar viðskiptavinum og tók Sigtryggur síðan við þeim og sendi erlendis til framköllunar. Árið 2007 bauðst Minjasafninu á Akureyri að taka við ljósmyndasafni Sigtryggs, en þá kom í ljós að hann hafði sjálfur tekið mikið af myndum og átti dágott safn. Þetta voru ljósmyndir prentaðar á pappír, bæði lausar og í 20 albúmunum, negatífur og ekki síst slide-myndir. Áætlað er að safnið hafi talið rúmar þrjú þúsundir ljósmynda, af þeim voru skráðar 2702 myndir. Eftir að Sigtryggur lést var dánarbúið sett í geymslu og léku slæmar aðstæður í henni myndasafni hans frekar grátt. Er Hörður Geirsson, deildarstjóri myndadeildar safnsins, fór í gegnum það kom í ljós að hluti þess var mygladur og fúkki kominn í efnið. Sérstaklega voru myndaalbúm, sem geymdu mikið af myndum frá ferðalögum Sigtryggs til sólarlanda, mörg mjög illa farin. Hörður stóð hér frammi fyrir því að grisja þurfti úr safninu og ekki síst taka afstöðu til þess hvað af þeim myndum sem voru í albúmunum 20 ætti að varðveita. Hörður grisjaði safnið með tvennskönar viðmið í huga. Annars vegar hvað væri engan vegin hægt að varðveita vegna skemmda. Og hins vegar, hvað af því sem hægt væri að bjarga ætti að varðveita. Hörður ráðfærði sig við starfsfólk á Ljósmyndasafns Reykjavíkur og Ljósmyndasafns Íslands í Þjóðminjasafni um verkefnið við grisjunina. Hörður tók til varðveislu allar þær myndir úr albúmunum sem voru frá Akureyri, fólki og fjölskyldu Sigtryggs. Myndirnar úr sólarlandaförðunum voru hins vegar allar keimlíkar, að mati Harðar, og tók hann þá ákvörðun að varðveita eitt heilt albúm sem var í ágætu ásigkomulagi. Það albúm var valið á grundvelli þess að gæfi góða mynd af þeim myndum sem Sigtryggur hafði tekið á ferðum sínum. Albúmið gaf jafnframt góða mynd af því samhengi sem myndir af þessu tagi höfðu frá hendi Sigtryggs við frágang á þeim í albúm og góður fulltrúi fyrir öll hin. Hörður skrásetti síðan þær myndir sem varðveittar voru í menningarsögulega gagnagrunninn Sarpur. Öðrum myndum var fargað. Hörður skráði ekki hverju hefði verið hent og engar ljósmyndir voru teknar af því ástandi sem myndirnar sem fargað var voru í. Minjasafnið á Akureyri hefur sett sér söfnunarstefnu, en stefnan er ekki aðgengileg á heimasíðu safnsins. Safnið hefur ekki sett sér formlega grisjunarstefnu. Ljósmyndasafn Íslands í Þjóðminjasafni hefur hins vegar grisjunarstefnu. Í henni segir meðal annars: „Filmusöfn áhugamanna sem berast eru mörg hver með fjölda filma sem eru illa teknar og myndefnið ekki áhugavert. Slík söfn ber að grisja með aðkomu og álit fleiri en eins starfsmanns í myndasafni.“ (bls.11).

Álitamál:

1. Í því tilviki sem hér um ræðir, hefði Hörður getað gert þetta einhvern vegin öðruvísi? Ef svo, hvað?
2. Hversu mikilvægt telur þú að samráð um grisjun safnkosts sé að ræða? Ef samráð er mikilvægt, af hverju telur þú að svo sé? Hefði Hörður átt að ráðfæra sig við aðra en hann gerði?
3. Með hvaða hætti þarf að taka tillit til söfnunarstefnu og grisjunarstefnu safna með þetta tilvik í huga?



Stefnur Þjóðminjasafns Íslands. 2017. (<http://www.thjodminjasafn.is/media/utgafa/Stefnur-Thjodminjasafns-2017.pdf>)

Þann 13. september 2017 birtist stutt grein í netútgáfu breska dagblaðsins The Guardian með yfirskriftinni „Fatberg blocking London sewer could become museum exhibit.“ Greinin fjallar um 250 metra langan tappa í skólpræsi Lundúnaborgar, en tappinn samanstendur af fitu, bleyjum, blautpurkkum og öðru sem fólk í borginni sturtar niður í klósettin hjá sér. Samkvæmt frétt sem birtist í DV.is nokkrum vikum síðar var tappinn eða „fituhlunkurinn“, eins og hann var kallaður í greininni, um 140 tonn og var áætlað að það tæki um tvo mánuði að fjarlægja hann, með kostnaði upp á 300 milljónir króna. Greinin í The Guardian er áhugaverð í tengslum við söfn, en þar kemur fram að Museum of London hafi sérstakan áhuga á því að varðveita hluta úr „fituhlunknum“ vegna þess að hann sýnir fram á hvernig nútímamaðurinn lifir í stórborg eins og Lundúnum. Ein af þeim áskorunum sem starfsmaður safnsins nefnir í greininni, er að „fituhlunkurinn“ lyktar eins og skólpræsi og setur þetta starfsmenn safnsins í vanda með að varðveita hann sem hluta af safnkosti safnsins. Ein af þeim spurningum sem vakna við þessa frétt er hvað „fituhlunkinn“ sé. Eru þetta náttúruminjar eða manngerðar minjar, eða bæði? Ein leið til að líta á hann er að hann sé blendingur (e. hybrid), þar sem hann samanstendur af manngerðum hlutum og náttúrulegum (fita, olía, vatn, örverur osfr.)



Álitamál:

1. Hverskonar minjar er „fituhlunkurinn“?
2. Hvaða varðveisluaðferð/ir náttúruminja getur safnið í London notað sem fyrirmynd að varðveislu „fituhlunksins“?
3. „Fituhlunkurinn“ er ákveðin birtingarmynd á breyttri sýn safna um það hvað þau eigi að varðveita. Hvaða breyting er það sem um ræðir?

Bergsveinn Þórsson. 2018. „When matter becomes a monster: Examining Anthropocenic Objects in Museums.“ *Museological Review: Museums of the Future*, 22. (<https://tinyurl.com/yqcugnfy>).

Einar Þór Sigurðsson. 2017. „Íris skrifar um fituhlunka sem eru til vandræða: „Vandamálið er því ekki aðeins ógeðfellt heldur einnig mjög kostnaðarsamt.“ *DV.is*, 24. nóvember. (<https://tinyurl.com/yadc2n>).

Greenfield, Patrick. 2017. „Fatberg blocking London sewer could become museum exhibit.“ *The Guardian*, 13. september. (<https://tinyurl.com/ydf93a3q>).

ICOM Code of Ethics for Natural History Museums. (<https://tinyurl.com/y7vfg4ux>).

Myndir: The Guardian.

Sumarið 1993 unnu fornleifafraeðingar á vegum Þjóðminjasafns Íslands að uppgreftri á Hollensku kaupfari sem liggur á hafsbotni við Flatey í Breiðafirði og er talið að hafa sokkið þar árið 1659. Uppgröfturinn var gerður af sex fornleifafraeðingum sem köfuðu niður að flakinu og rannsökuðu. Meðal þess sem þeir fundu var hlutur sem líktist fallbyssu, en samkvæmt heimildum eiga að hafa verið 14 slíkar byssur um borð í skipinu. Hluturinn var þakinn kóröllum og eftir flutning á honum upp úr sjónum, þar sem hann hafði varðveist í yfir 350 ár, þurfti að huga gaumgæfilega að forvörslu á honum. Hlutnum var komið fyrir í vatns-heldum kassa, þar sem hann var vökvaður reglulega og fluttur þannig til frekari varðveislu og rannsókna á Þjóðminjasafn Íslands. Samkvæmt þágildandi Þjóðminjalögum nr. 89/1989 var byssan eign ríkisins og því á ábyrgð þess. Fimm árum síðar eða 1998 grennslast stjórnandi uppgraftarins, Bjarni F. Einarsson fornleifa-fraeðingur, fyrir um framgang safnsins við að forverja gripinn. Í ljós kemur að gripurinn var allur orðinn að mauki og í raun ónýtur. Þór Magnússon þjóðminjavörður bar nokkrum ástæðum fyrir um ástand gripsins í frétt um málið. Sagði hann að erfitt væri að forverja stórar hluti, að þær forvörsluaðgerðir sem gerðar hefðu verið hefðu mistekist og að gripurinn hefði ekki verið settur í forgang á grundvelli mats á gildi hans sem menningarverðmæti. Í frétt um málið er haft eftir Bjarna að í þessu máli hafi Þjóðminjasafn Íslands brugðist hlutverki sínu og sé dæmi um almenna vanrækslu þess gagnvart varðveislu á forngrípum.



Álitamál:

1. Hvaða lög gilda um varðveislu fornleifa og hvaða hlutverki leika söfn í varðveislu fornleifa?
2. Verði fornleifar fyrir skemmdum eða eyðileggst í meðförum safns, hvernig ber því að gera grein fyrir þeim áföllum?
3. Hvaða ráðstafanir þarf safn að gera til að tryggja varðveislu fornleifa?

Bjarni F. Einarsson. 1992. *Kafað við tvö skipsflök. Vettvangskönnun í höfninni við Flatey á Breiðafirði*. Rannsóknarskýrslur Fornleifadeildar. Aðgengilegt: (<https://tinyurl.com/yasr6asq>)

„Fallbyssunni lyft af botni.“ 1993. Morgunblaðið, 22. júlí, bls. 22. (<https://tinyurl.com/yan4ozcc>).

„Fallbyssu ryðgar niður.“ 1998. Morgunblaðið, 14. mars, bls. 2. (<https://tinyurl.com/y73mw4u5>).

Margrét Hallgrímsdóttir. 2016. „Öryggi þjóðararfsins.“ Þjóðminjar. Reykjavík: Þjóðminjasafn Íslands. Bls. 157-161.

Mymdir: Morgunblaðið.

Hvað er leiklist? Leiklist er bundin í tíma. Leiklist er iðkuð á sviði. Það sé hægt að endurtaka leiksýningu, en hver sýning í sjálfu sér er nýr viðburður, hún er aldrei sú sama. Leiklistin sem slík er þar með óáþreifanlegt fyrirbæri, það er ekki hægt að safna henni sem slíkri. Hvað er það þá sem leikminjasafn safnar? Í aðdraganda að stofnun Leikminjasafns Íslands var rætt um heppilegt heiti, sem gæti lýst starfsemi. Rætt var um að nota leiklistarsafn en talið að það lýsti ekki því slík stofnun gæti sinnt þ.e. að safna óáþreifanlegum hliðum leiklistar. Úr varð að kalla það leikminjasafn, þar sem hægt væri að safna áþreifanlegum minjum um leiklist, um leiksýningar og leikviðburði af öllu mögulegu tagi. Samtök um leikminjasafn var stofnað í apríl 2001 og árið 2003 var Leikminjasafn Íslands formlega stofnað sem sjálfseignarstofnun. Samkvæmt stofnskrá safnsins er tilgangur þess að „að skrá leikminjar, setja upp sýningar á leikminjum og leiklistarsögulegu efni. Safnið mun í því skyni safna, varðveita, skrá, rannsaka og sýna leiklistarsögulegar minjar og hvers konar gögn um leikhæðir og starf leikhúsa, leikhópa og leikfélaga, atvinnumanna jafnt og áhugamanna. Leikminjasafn Íslands sinnir ennfremur rannsóknum á leiklist og leiklistarsögu, útgáfu og fræðslustarfi fyrir almenning, skólanemendur og menntastofnanir. Til leikminja teljast m.a. handrit, teikningar, ljósmyndir, prentuð gögn, líkön, leikbúningar og leikmunir, tæknibúnaður, leikmyndir, ljósmyndir, hljóð- og myndupptökur, jafnt úr leikhúsum, útvarpi, sjónvarpi og kvikmyndum, er tengjast leiklistarstarfsemi. Til leiklistarstarfsemi teljast m.a. leikrit, óperur, óperettur, söngleikir, ballett, brúðuleikir, revíur og skemmtiefni, svo og allar listgreinar sem tengjast flutningi leikins efnis.“ Vandi safnsins hefur verið sá að það er húsnæðislaust. Safnið heldur uppi mjög öflugri heimasíðu (www.leikminjasafn.is) og hefur staðið fyrir fjölmörgum sýningum í gegnum árin með ýmsum aðilum. Leikminjasafnið hefur leitað eftir samstarfi við Þjóðminjasafn Íslands og Kvikmyndasafn Íslands um söfnun og starfsemi, en stjórn safnsins lítur svo á að þau söfn séu að vinna á sviðum sem falli vel undir hlutverk og áherslur Leikminjasafnsins. Þær þreifingar hafa engu skilað. Safnið hefur frá stofnun þess safnað leikminjum og á nú mikið safn (safnkost) af flestum þeim gögnum sem tilgreind eru í tilvitnuninni hér að framan. Safnið geymir safnkost sinn í geymslu sem það leigir (geymslu. com). Þar er engin önnur starfsemi eða aðstaða til að vinna í safnkostinum.

Álitamál:

1. Eiga söfn eins og Þjóðminjasafn Íslands og Kvikmyndasafn Íslands - og önnur söfn - að eiga í samstarfi við Leikminjasafn Íslands þegar kemur að söfnun leikminja?
2. Er það forsvaranlegt út frá safnafræðilegu sjónarhorni (samanber síðareglur ICOM) að Leikminjasafn Íslands stundi söfnun á leikminjum, þegar safnið hefur litla sem enga burði til að sinna eftirfarandi hlutverkum með fullnægjandi hætti; að skrásetja, varðveita (s.s. forverja), rannsaka og miðla?
3. Samkvæmt faglegum sjónarmiðum eiga söfn að gera neyðaráætlanir fyrir starfsemi sína, þar á meðal um safnkost sinn. Neyðaráætlanir eru mat á hættum sem steðjað geta að starfsemi safna og hver viðbrögð eigi að vera til að minnka áhættu á eyðileggingu safnkosts. Hvernig getur Leikminjasafn Íslands tryggt slíka áætlun, þegar aðgengi að safnkostinum er ekki í höndum safnsins?



María Karen Sigurðardóttir og Sigurjón Baldur Hafsteinsson. 1998. Undirbúningur neyðaráætlunar fyrir menningarstofnanir. Reykjavík: Ljósmyndasafn Reykjavíkur. (<http://tinyurl.com/m6ucrcz>)
Leikminjasafn Íslands. Heimasíða (leikminjasafn.is).

Sveinn Einarsson. 2017. „Leikhússýn Sigurðar málara.“ Málarinn og menningarsköpun: Sigurður Guðmundsson og Kvöldfélagið 1858-1874. Karl Aspelund og Terry Gunnell (ritstj.). Reykjavík: Þjóðminjasafn Íslands.

Myndefni: Leikminjasafn Íslands.

Frekari heimildir sem takast á við skráningarmál og varðveislu

Ambrose, Timothy og Paine, Crispin. 1998. Grunnatriði safnastarfs: Fyrra hefti. Þjónusta – Sýningar – safngripir. Helgi M. Sigurðsson íslenskaði. (<https://tinyurl.com/ybmbhnpq>).

Buck, Rebecca A. Og Gilmore, Jean Allman. (ritstj.). 2010. MRM5: Museum registration Methods. Washington D. C.: American Association of Museums.

Blái skjöldurinn. Heimasíða (<http://blaiskjoldurinn.is/>).

Dudley, Dorothy H. et.al. 1981. Museum registration methods. Washington D.C.: American Association of Museums.

Handbók um varðveislu safnkosts. Þjóðminjasafn Íslands. (<https://tinyurl.com/y9zj3pxt>).

Reibel, Daniel B. 2008. Registration methods for small museums. Lanham: AltaMira Press.

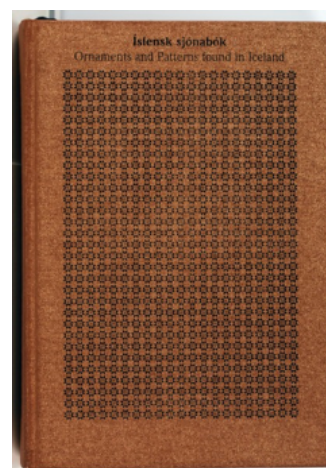
RANNSÓKNIR



Heimilisiðnaðarfélag Íslands var stofnað árið 1913 og er hlutverk þess að „vernda þjóðlegan íslenskan heimilisiðnað, auka hann og efla, stuðla að vöndun hans og fegurð og vekja áhuga landsmanna á því að framleiða fallega og nytsama hluti, er hæfi kröfum nýs tíma með rætur í þjóðlegum menningararfi“ eins og segir á heimasíðu félagsins. Guðmundur Oddur Magnússon (Goddur) prófessor, hefur um árabil kennt námskeið við Listaháskóla Íslands um íslenskan sjónmenntaarf og stundað rannsóknir á því sviði. Í námskeiðinu hefur hann hvatt nemendur sína til að vinna að hagnýtum verkefnum og í einu þeirra vakti hann áhuga á mynstrum sem væru til á Þjóðminjasafni Íslands. Mynstrin voru notuð í útsaum, vefnað og ýmsar hannyrðir. Í tilefni af norrænu þingi Heimilisiðnaðarfélaga árið 2007 lagði Goddur fram þá hugmynd, ásamt Soffíu Margréti Magnúsdóttir að framlag Íslands til þingsins yrði bók með þeim mynstrum sem Soffía hefði ljósmyndað af þeim sjónabókum íslenskum sem fundust í Danmörku ásamt þeim sem væru til á Þjóðminjasafninu. Á fundi þar sem hugmyndin var kynnt brást fulltrúi Þjóðminjasafnsins illa við henni og sagði að þetta væri ekki hægt þar sem safnið ætti mynstrin og gæti útgáfan mögulega skaðað rannsóknarhagsmuni starfsfólks safnsins á þeim. Andmæli fulltrúans byggðu á 11. grein Þjóðminjalaga nr. 89 frá 1989, en þar segir: „Ekki má nota myndir af gripum safnanna sem vörumerki eða í auglýsingarskyni og ekki heldur gera af þeim myndir eða eftirlíkingar nema með leyfi þjóðminjavarðar, safnstjóra eða viðkomandi minjavarðar.“ Ágreiningurinn snérist um að með útgáfu bókar með mynstrunum væri verið að gera menningarverðmæti að söluvöru, sem var óásættanlegt af hálfu Þjóðminjasafnsins. Sjónarmið Godds var hins vegar að hér var um miðlun á sjónarfi að ræða og eðlilega notkun á sameiginlegum menningararfi sem safnið varðveitti. Niðurstaða málsins var sú að gegn því að Þjóðminjasafn Íslands fengi logo safnsins á útgáfuna og þar með væri einn aðstandandi hennar (útgefandi), þá var málið leyst. Safnið lagði enga fjármuni eða vinnu til gerðar verksins. Bókin, Íslensk sjónabók, kom svo út árið 2009, en bókin eru 765 blaðsíður. Fylgir mynddiskur (DVD) bókinni en á honum eru mynstur sem hægt er að prenta út að vild til notkunar í hönnun, handverksgerð og til kennslu svo eitthvað sé nefnt. Bókin hefur selst upp í nokkur skipti og er nú komin í 4. eða 5. prentun. Athyglisvert er að er ágreiningurinn kom upp var það ákvæði sem fulltrúi Þjóðminjasafnsins vísaði til ekki að finna í þeim endurskoðuðu og þá gildandi Þjóðminjalögum (nr. 107/2001).

Álitamál:

1. Stundi starfsmenn safna rannsóknir, getur safnið þá staðið í vegi fyrir því að aðrir rannsakendur stundi sambærilegar rannsóknir?
2. Sé ætlun fræðimanna að nýta sér sameiginlegan menningararf héraðs eða þjóðar sem safn varðveitir og stuðla að nýtingu hans með útgáfu eða á annan hátt, á hvaða forsendum getur safn staðið í vegi fyrir því?
3. Tilvikið vekur upp tvær áleitnar spurningar; hver á það sem er varðveitt á söfnum og jafnframt, hver má nota það sem þar er varðveitt?



<http://heimilisiðnadur.is>

<http://heimilisiðnadur.is/index.php/utgafa/sjonabok>

Ólafur Kvaran var ritstjóri fimm binda bókaflökki um íslenska listasögu á 20. öld. Verkefnið var gefið út af Forlaginu í samvinna við Listasafn Íslands. Í viðtali við Morgunblaðið árið 2007, spurði blaðamaður Ólaf um hvernig hann myndi forðast gagnrýni á efnistöð. Ólafur svarar því til að þar sem þrír höfundar séu að hverju bindi og að öll verði þau unnin á sama tíma, muni það „gefa mun meiri möguleika á samstarfi og skoðanaskiptum.“ Þetta gekk ekki allskostar eftir. Bókaflökurinn kom út árið 2011 og fékk í fyrstu jákvæða dóma í Fréttablaðinu og Morgunblaðinu. Ekki var sama á pallborðinu hjá mörgum sérfræðingum á sviði íslenskrar myndlistar sem gagnrýndu verkið fyrir efnistöð. Bent var á að hlutur kvenna talsvert rýrður í bókunum, til dæmis væri nánast alveg litið framhjá Karólínu Lárusdóttur, einum þekktasta listamanni Íslands. Tryggvi P. Friðriksson (Gallerí Fold) skrifaði grein í Morgunblaðinu þar sem hann ásakaði höfunda um sögufölsun, vegna þeirra fjölda listamanna, kvennamanna jafnt sem karlmanna, sem hefðu fengið litla sem enga umfjöllun, þar á meðal: Alfred Flóki, Jóhann Briem og Georg Guðna. Einnig væri ekki fjallað um „listfölsunarmálið mikla“. Þegar DV leitaði svara hjá Ólafi Kvaran, svaraði hann því til að „þetta væri ekki listamannatal og menn gætu því ekki ætlast til að allir væru tíndir til.“ Í þessu samhengi má einnig benda á málþing sem haldið var það árið í tilefni útgáfunnar á vegum Listasafns Íslands, þar sem umræður og gagnrýni vegna bókaútgáfunnar leiddi til umræðu á milli forstöðumanns safnsins, fulltrúa myndlistarmanna og Myndstefs, samtaka höfundarréttahafa um stöðu skrásetningu á safnkosti listasafnsins á netinu.

Anna Jóhannsdóttir skrifaði umfjöllun í *Hugvísindasviðs Háskóla Íslands* í kjölfarið á ráðstefnunni. Þar fjallaði hún um kynjahallann í verkinu og bendir á tvennt í þessu samhengi: Í bókinni eru *fáir* listamenn nefndir og þeir fá töluvert langa umfjöllun hver. Annað sem er athyglisvert í þessu samhengi að fyrsta konan sem er nefnd er í fimmtánda sæti yfir merkustu listamenn landsins, en það er Júlíana Sveinsdóttir. Hún spyr í framhaldi: „Það er umhugsunarefni hvers konar menningarskilningi eða sjálfsmýnd ritið stuðli að, í ljósi þess að þar hallar verulega á konur, eða helming þjóðarinnar, en lítill hópur listamanna, karlmenn í yfirgnæfandi meirihluta, er settur á stall?“

Álitamál:

1. Ummæli Ólafs Kvaran um að bókaröðinni væri ekki ætla að vera „listamannatal“ bendir til þess að hann álíti að mikilvægustu listamenn Íslands hafi fengið umfjöllun. Endurspeglar áherslur bókarinnar huglægt mat höfunda eða hlustlaust mat fræðimanna?
2. Er munur á fræðilegri listasögu og sögurýni almennings?
3. Ef útgáfur safna eru gagnrýndar, og í sumum tilfellum harðlega, hvernig geta og/eða eiga þau að bregðast við?



Gunnar Hrafn Jónsson. 2007. „Þetta snýst um lýðræði.“ Morgunblaðið, 10. mars. (<https://tinyurl.com/ybra3mhd>).

Jón Viðar Jónsson. 2011. „Hin umdeilda listasaga.“ DV.is, 4. desember. (<https://tinyurl.com/ycghhw8y>).

Anna Jóhannsdóttir. 2011. Íslensk listasaga og Listasafn Íslands. *Hugvísindasvið Háskóla Íslands*. (<https://tinyurl.com/y9aoyz9x>).

Eitt stærsta fölsunarmál hér á landi er hið svokallaða „stóra málverkafölsunarmál“, sem vísar til tveggja hæstaréttardóma sem féllu vegna ákæru um málverkafölsun, árið 1999 og 2004. Um var að ræða verk sem gengu kaupum og sölum á 10. áratug síðustu aldar. Pétur Þór Gunnarsson, fyrrverandi eigandi gallerí Borgar var dæmdur í hálfis árs fangelsi og fjársektir fyrir skjalafals og fjársvik (en ekki málverkafölsun). Pétur Þór var ásakaður um að vera meðsekur í fölsun listaverka, með því að selja verk, vitandi að undirskrift Jóns Stefánssonar, listmálara, væri fölsuð. Reynslumiklir sérfræðingar innanlands og erlendis rannsökuðu verkin, en ekki tókst að sanna hver hefði falsað þau. Í síðara málinu voru Pétur Þór Gunnarsson og Jónas Freydal Þorsteinsson ákærðir fyrir falsanir á um 100 listaverkum. Árið 2004 sýknaði hæstiréttur þá í málinu, vegna vanhæfis forvarðar Listasafns Íslands, Viktors Smára, þar sem safnið var aðili í málinu. Í dómsorðum segir þó að „telja megi að nokkrar og í mörgum tilvikum verulegar líkur hafi verið færðar fram með þessu fyrir því að myndverk, sem hér um ræðir, stafi ekki frá þeim, sem þau hafa verið kennd við...“. Þrátt fyrir sýknumina, var árið 2014 kom þingsályktun fyrir Alþingi, sem byggði að hluta til á þessu máli, þar sem rakin er nauðsyn þess að vernda íslenska menningararfleifð fyrir fölsunum.

Samkvæmt Ólafi Inga Jónssyni, forverði á Listasafni Íslands og aðalhvatamanni þess að rannsóknir hófust á málinu árið 1997, var um meira en 900 verk að ræða. Sé þetta mat rétt myndi það hafa talsverk viðamikil áhrif á hinn litla íslenska listaverkamarkað. Þess má einnig geta að eftir að dómur féll árið 2004, hrundi íslenskur uppboðsmarkaður niður í 60 stig, sem er lægsta gildi hennar síðan 1986 (Jóhann Ágúst Hansen).



Álitamál:

1. Hugmyndin um fölsun byggir á hugmyndum um upprunaleika. Eiga fölsuð verk ekkert skjól á söfnum og sérstaklega listasöfnum? Ef ekki, af hverju ekki? Ef svo, á hvaða forsendum?
2. Hvernig geta söfn, og ekki síst listasöfn, sannreynt upprunaleika gripa eða listaverka, sem þau taka við?

Halldór Björn Runólfsson. 2000. „Þankar um málverkafalsanir: Að loknum hæstaréttardómi í stærsta svikamáli sem skekið hefur íslenska list.“ *Tímarit Máls og menningar* 61(1): 26-35. (<https://tinyurl.com/ycpl5zbb>).

Ólafur I. Jónsson. 2004. „Málverkafölsunarmálið“ *Ritid: Tímarit Hugvísindastofnunar*. 4 (3: Falsanir). 149-162. Reykjavík: Hugvísindastofnun Háskóla Íslands. (<https://tinyurl.com/y7ozw7uh>).

Lessing, Alfred. 2002. „What is wrong with a forgery?“ *Arguing about art: Contemporary Philosophical Debates*. Alex Neill og Aaron Ridley (ritstj.). 2. útgáfa. New York: Routledge.

Viktor Smári Sæmundsson og Sigurður Jakobsson. 2010. „Investigation of forged paintings in Iceland.“ *Meddelelser*, 1: 26-33.

Einar Fal Ingólfsson. 2008. „Málverkafölsunarmálið gert upp“. *Morgunblaðið*, 25. maí. (<https://tinyurl.com/y9s3ejp5>).

Alþingi. 2013-2014. *Tillaga til þingsályktunar: um ráðstafanir gegn málverkafölsunum*. Reykjavík: Alþingi. (<https://tinyurl.com/yb3hdyqx>).

Jóhann Ágúst Hansen. 2009. „Er Íslensk myndlist áhugaverður fjárfestingarkostur? Óbirt B.Sc ritgerð. Háskólinn á Bifröst. (<https://tinyurl.com/yac6z9xg>).

Jónas Freydal, viðtal. 1999. „Þegar gleðin breytist í martröð: Jónas Freydal húsmálari, listaverkasali og stórgrosser í stríði við íslensku „myndlistarmafiuna“, *DV.is*, bls. 28-29. (<https://tinyurl.com/ydxsk8dl>).

Árið 2014 lét Safnaráð gera rannsókn um umfang og skipulag rannsókna á söfnum. Ólöf Gerður Sigfúsdóttir gerði rannsóknina og skilaði Safnaráði niðurstöðum sínum með skýrslunni, Söfn sem þekkingarmiðstöðvar: Könnun á umfangi og skipulagi rannsókna í íslensku safnastarfi (2014). Megin forsendan fyrir rannsókninni er að söfn sem hlotið hafa viðurkenningu Safnaráðs hafa skilgreint hlutverk sem lítur að rannsóknum. Það hlutverk er álitnið mikilvægt fyrir starfsemi safna og er áréttað í Safnalögum nr. 141/2011 og Siðareglum ICOM. Fræðilegar rannsóknir á starfsemi safna hafa einnig í gegnum tíðina, undirstrikað rannsóknarhlutverk safna og álitnið mikilvægt. Mikilvægi rannsókna á söfnum felst í því að allt safnastarf verður að vera sér meðvitað um forsendur, stöðu og framtíðar þróun þessara samhangandi hlutverka þeirra; söfnunar, varðveislu, skráningar og miðlunar. Að öðrum kosti er hætt við að söfn endurtaki mistök, sói mannauði og fjármagni, og sé ekki tilbúið til að mæta kröfum samtímans. En hvað felst í hugtakinu rannsókn? Deila söfn og starfsmenn þeirra sama skilningi á hugtakinu og akademískir starfsmenn háskólastofnana? Spurningarnar sem hér fara á eftir taka mið af daglegum störfum starfsmanna safna. Hafið í huga er þið lesið spurningarnar hvort að um rannsókn sé að ræða: Starfsmaður safns mætir í vinnuna að morgni. Starfsmaðurinn sinnir ýmsum verkum yfir daginn á safninu og utan þess. Starfsmaðurinn svarar erindi í síma eða með tölvupósti. Starfsmaðurinn tekur við safngrip frá gefanda og skráir upplýsingar um gefanda og sögu gripsins. Starfsmaður afþakkar grip sem safninu er boðið. Starfsmaðurinn tekur á móti gestum á safninu og segir þeim frá því sem fyrir augu ber í sýningarrýmum safnsins. Starfsmaðurinn pakkar inn safngrip fyrir flutning á sýningu erlendis. Starfsmaðurinn tekur umbúðir utan af grip sem lánaður var á sýningu erlendis. Starfsmaðurinn leitar eftir upplýsingum um safngrip. Starfsmaðurinn skráir safngrip í Sarp. Starfsmaðurinn skrifar texta við grip á fyrirhugaðri sýningu. Starfsmaðurinn endurskoðar texta á núverandi sýningu. Starfsmaðurinn skrifar texta í sýningarskrá. Starfsmaðurinn drekkur kaffi og borðar hádegismat með samstarfsmönnum. Starfsmaðurinn leitar heimilda. Starfsmaðurinn hreinsar grip af ryki í geymslu. Starfsmaðurinn gengur um geymslu safnsins. Starfsmaðurinn undirbýr vinnu morgundagsins.

Álitamál:

1. Er einhver munur á rannsóknum sem akademískir starfsmenn háskóla gera og þeim sem starfsmenn safna stunda?
2. Af hverju eru rannsóknir taldar mikilvægar fyrir safnastarf?
3. Viðurkennd söfn eiga að stunda rannsóknir. Er rannsóknum safnanna miðlað á heimasíðum þeirra?



Ólöf Gerður Sigfúsdóttir. 2014. „Söfn sem þekkingarmiðstöðvar: Könnun á umfangi og skipulagi rannsókna í íslensku safnastarfi. Reykjavík: Safnaráð. (<https://tinyurl.com/ycopakcw>).

Reid, Monty og Naylor, Bruce. 2005. „Three reasons to worry about museum researchers.“ *Museum Management and Curatorship*, 20: 359-364.

Sigurjón Baldur Hafsteinsson. 2014. „Staða þekkingaruppbyggingar og rannsókna.“ Erindi á málþingi um stöðu og framtíð safna, 15. maí 2014, í Háskóla Íslands. (<https://tinyurl.com/y8u2t74n>).

Suarez, Andrew V. Og Tsutsui, Neil D. 2004. „The Value of Museum Collections for Research and Society.“ Í *Forum*, 54(1): 66-74.

Mynd: Þjóðminjasafn Íslands. Ívar Brynjólfsson.

Frekari heimildir sem takast á við rannsóknir

Arnold, Ken. 2016. „Thinking things through: Reviving museum research.“ *Science Museum Group Journal*, 5. (<https://tinyurl.com/y7sve7d3>).

Bounia, Alexandria. 2014. „Codes of ethics and museum research.“ *Journal of Conservation and Museum Studies*, 12(1). (<https://tinyurl.com/y7vdpkat>).

Dutton, Denis. 2002. „Artistic Crimes.“ *Arguing about art: Contemporary Philosophical Debates*. Alex Neill og Aaron Ridley (ritstj.). 2. útgáfa. Routledge: New York.

Hooper-Greenhill, Eileen. 1992. *Museums and the shaping of knowledge*. Routledge. New York og London.

Moser, Stephanie. 2010. „The devil is in the detail: Museum display and the creation of knowledge.“ *Museum Anthropology*, 33(1): 22-32.

Wehi, Priscilla et.al. 2012. „Artefacts, biology and bias in museum collection research.“ *Molecular ecology*, 12(13): 3103-3109. (<https://tinyurl.com/y86gbgbs>).

Versloot, Anne (ritstj.). 2015. *National research agenda for the museum sector*. Ministry of Education, Culture and Science og Netherlands Museums Association. (<https://tinyurl.com/y77942nj>).

MIDLUN



Það varð að samkomulagi að Steingrímur Eyfjörð myndi sýna verk í aðalsal Hafnarborgar í janúar 2017. Þegar inntak sýningarinnar var rætt varð lendingin fljótt úrval verka sem hafa konur eða kvenpersónur að viðfangi. Fékk sýningin titilinn *Kvenhetjan*. Verkum Steingríms sem falla í þennan flokk frá upphafi ferils hans til dagsins í dag var því safnað saman. Flest höfðu verið sýnd áður en nú gafst tækifæri til að sjá þau á sama stað, þar sem hægt var að kanna sýn Steingríms í þessum verkum og sjá hvernig konur hafa fylgt honum sem viðfangsefni allt frá því snemma á ferlinum.

Það er viðkvæmt í samfélagi dagsins í dag að fá karlmann til þess að tjá sig um konur eða eigin sýn á tilfinningar þeirra og stöðu (sbr. #metoo-hreyfingin). Mikilvægi þess að endurspeglar samfélagið með margradda og ósamhljóma kór allra kynja er þó stöðugt og réttilega áréttað. Þá hefur hugmyndin um femíníska sýningarstjórnun kannski fyrst og fremst snúist um að sýnd séu verk kvenna undir stjórn annarra kvenna. Með þessari sýningu var hins vegar tekinn annar vinkill á þá hugmynd. Steingrímur tók sér stöðu í liði kvenna, ef svo má að orði komast, og skoðaði orðræðuna um konuna sem tákn jafnt sem hina eilífu togstreitu milli marglaga veruleikans og ímyndarinnar um konur.

Klisjan í listrænni nálgun eða umfjöllun um konur er vissulega karlkyns listamaður með nakið kvenkyns módel. Sú ímynd er engu að síður órafjarri í verkum Steingríms. Hann leiðir okkur á vit hins liðna með aðstoð miðla, skoðar ímyndariðnaðinn og birtir okkur myndir af konum í ólíkum hlutverkum frá móður til kvenhetju – nema það sé eitt og hið sama. Hann fær kynbræður sína í lið með sér og setur saman ný ljóðaljód þar sem hinni fullkomnu konu er lýst með myndlíkingum sem sækja innblástur í samtímann.

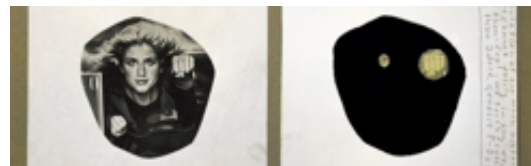
Til að greina og skoða stöðu listamannsins Steingríms gagnvart þessu viðkvæma efni fékk Hafnarborg Birtu Guðjónsdóttur, sýningarstjóra, til að leiða samtál milli Steingríms og þriggja kvenna: Kristínar Ómarsdóttur, rithöfundar og menningar- og kynjafræðinganna Mörtu Sigríðar Pétursdóttur og Nönnu Hlínar Halldórsdóttur. Í mars 2017 bauð þessi hópur til málþings í Hafnarborg þar sem þau skoðuðu sýninguna sem aðferð til femínískrar nálgunar.

Von Hafnarborgar að með því að leiða saman ólíka einstaklinga með mismunandi sjónarmið, var að safnið væri vettvangur samræðna og jafnvel snarpra orðaskipta.

Höfundur tilviks Ágústa Kristófersdóttir

Álitamál:

1. Í ljósi samfélagshreyfinga á borð við #MeToo, hverjar eru skyldur listasafna gagnvart eigin safnkosti og sýningum?
2. Í ljósi þess að einungis um 5% listamanna sem sýna í Nútímalistasal MET (Metropolitan museum of art, New York) eru kvenmenn, á meðan um 85% nektarmynda þar eru konur, spyr Guerrilla Girls, kvennréttindahópur sem berst fyrir réttindum kvenna í listheiminum, spyr hvort konur verði að vera naktar til þess að komast að á safninu. Hver er staðan í þessum málum á Íslandi?
3. Með hvaða hætti geta listasöfn og önnur söfn unnið með orðræðunni um hlutverk kvenna innan og utan heimilisins?



Hafnarborg, 2017. Kvenhetjan – málþing. (<http://hafnarborg.is/event/kvenhetjan-malthing/>)

Mynd: Hafnarborg.

Hafnarborg, 2017. Kvenhetjan, Steingrímur Eyfjörð. (<http://hafnarborg.is/exhibition/kvenhetjan/>)

Þann 8. apríl 2018 skrifaði Björn Bjarnason, fyrrverandi mennta- og menningarmálaráðherra, blogg pistil sem hann nefndi „Til varnar íslenskunni.“ Í pistlinum heldur hann því fram að menningarstofnanir á vegum ríkisins eigi að sýna „aðhald og betra fordæmi“ þegar kemur að notkun tungumálsins. Björn segir frá því að málnefnd hafi skrifað Listasafni Íslands bréf vegna þess að kaffistofa safnsins beri erlent heiti, *Mom's Secret Café*, og vitnar Björn orðrétt í bréfið: „Íslenskri málnefnd barst athugasemd um að kaffistofa Listasafns Íslands hefði fengið heitið *Mom's Secret Café*. Formaður hafði samband við Halldór Runólfsson hjá Listasafni Íslands sem benti á að rekstur kaffistofunnar hefði verið boðinn út. Á heimasíðu safnsins eru upplýsingar um kaffistofu en þar kemur hvergi fram að annar aðili sjái um reksturinn. Formaður ritaði bréf til Listasafns Íslands 11. janúar [2017] fyrir hönd Íslenskrar málnefndar þar sem bent var á að enskt nafn kaffistofunnar samræmdist á engan hátt stöðu safnsins sem eins af merkustu söfnum Þjóðarinnar í flokki með Þjóðminjasafni Íslands og Stofnun Árna Magnússonar í íslenskum fræðum. Listasafn Íslands er Þjóðlistasafn eins og stendur á heimasíðu safnsins, og fylgir því allnokkur ábyrgð. Nafnið samræmist á engan hátt lögum um stöðu íslenskrar tungu (nr. 61/2011) en í 1. gr. segir að íslenska sé Þjóðtunga og opinbert mál á Íslandi og í 2. gr. að Þjóðtungan sé sameiginlegt mál allra landsmanna. Stjórnvöld skulu tryggja að unnt verði að nota hana á öllum sviðum íslensks Þjóðlífs. Jafnframt má benda á íslenska málstefnu. Listasafn Íslands ætti því hið fyrsta að velja nýtt nafn á kaffistofuna sem væri því til meiri sóma en það heiti sem nú er notað.“ Björn tekur undir þessi orð málnefndar og segir í lok pistilsins: „Sýni menningarstofnanir íslenska ríkisins ekki meira aðhald og betra fordæmi en þarna er lýst þarf engan að undra að íslenska sé á undanhaldi þegar Þjóðustufyrirtækjum eru valin nöfn.“ (<http://www.bjorn.is/dagbok/til-varnar-islenskunni>)

Álitamál:

1. Tilvikið er mjög gott dæmi til að æfa sig í rökfræði, en spyrja má hvort söfn á vegum ríkisins eigi að sýna fordæmi þegar kemur að notkun íslensku. Hvað mælir með því? Hvað mælir á móti því? Veltið rökum, með og á móti, fyrir ykkur.
2. Eru einhver ákvæði í lögum um Listasafn Íslands (Myndlistarlög nr. 64/2012) sem undirstrika ábyrgð þess að hlúa að íslensku sem tungumáli í starfsemi sinni?
3. Með hvaða hætti á Listasafn Íslands að bregðast við athugasemdum eins og þeim sem koma frá málnefnd og Birni Bjarnasyni?
4. Er þetta mál sem varðar stjórnun safns eða miðlun á safnkosti? Hvar er rót vandans?



Sigurjón Baldur Hafsteinsson. 2016. „Sjaldan fellur reður langt frá rótinni“: Kaldhæðni Hins íslenska reðasafns.“ Árbók Hins íslenska fornleifafélags.

Mynd: Morgunblaðið. Eggert Jóhannesson.

Menningarmiðstöð Þingeyinga var stofnað 1958 og er með starfsstöðvar á þremur stöðum; safnahúsinu á Húsavík, Grenjaðarstað í Aðaldal og að Snartarstöðum við Kópasker. Einnig sér safnið um Sauðaneshús á Langanesi. Sýningarhúsnæði safnsins á Húsavík er í tveimur byggingum. Fyrri húsnæðið er á þremur hæðum og opnaði formlega árið 1980 með fastasýningu á fyrstu hæð. Á annarri hæð var bókasafn bæjarins til húsa og á þeirri þriðju var aðstaða til breytilegra sýninga. Árið 2002 varð opnað formlega nýtt sýningarhúsnæði, sem er tengd með viðbyggingu við gamla húsnæðið, og hýsir fastasýningu á sjóminjum. Vorið 2009 tók nýr forstöðumaður, Sigrún Kristjánsdóttir, við lykklum Menningarmiðstöðvarinnar og tók sig fljótlega til við að breyta fastasýningunni í gamla safnahúsinu. Gera þurfti hrókeringar í húsnæðinu til að áætlanir hennar um nýja sýningu gengi upp. Bókasafnið var fært niður á fyrstu hæðina og í rýminu á annarri hæð var nýju sýningunni fundinn staður. Efsta hæðin, sem að hluta til hafði verið notuð til fastasýningar á munum úr byggðasafninu, var breytt; sýningin tekin niður og rýmið notað undir aðra starfsemi. Fastasýningin sem verið hafði á fyrstu hæðinni var „týpísk“ byggðasafnssýning. Í byggðasafnshluta rýmisins hafði verið sett upp skrifstofa áhrifamanns í sýslunni, Jóhanns Skaptasonar, söðlar voru á slá og prédikunarstóll í afstúkuðu rými sem var einskonar sviðsmynd af kirkju, svo dæmi séu tekin. Í náttúruminjasafnshluta sýningarinnar voru til sýnis gripir úr safnkosti náttúruminjasafns Þingeyinga. Þar voru uppstoppuð dýr (isbjörn, fuglar, fiskar o.fl.), steinar, skeljasafn og fleira. Framsetning sýningarinnar byggði á aðskilnaði manns og náttúru; félagslegt og menningarleg starf mannsins var sér og fulltrúar dýraríkisins og náttúrunnar (fána) haft sér í sýningarrýminu. Ákveðið var að breyta þessu upplagi á nýju sýningunni og tvinna þessa tvo heima saman. Forstöðumaðurinn kallaði til hóp af fólki til að vinna hugmyndavinnu á þessum grundvelli; heimspekinga, rithöfundu og fleiri. Tímabil sýningarinnar var ákveðið að ætti að vera árabilið 1850-1950. Ákveðið var að í stað þess að hafa línulega tímaumfjöllun, eins og verið hafði á fyrri fastasýningu, og segja frekar frá því hvernig samband manns og náttúru var háttað á tímabilinu. Þeir gripir sem safnið átti í fórum sínum voru látnir varða leiðina við að búa til tengingar og þar með frásögn sýningarinnar. Á gömlu sýningunni höfðu merkingar við gripi haft upplýsingar um gefendur og/eða eigendur gripanna. Nýja sýningin hafði fáar eða engar slíkar merkingar og hvarf þar með bein vísun til íbúa svæðisins sem heimsóttu sýninguna. Ástæðan fyrir breytingunni voru meðal annars þær að hugað var að skilgreina betur fyrir hverja sýningin væri, en þar eru heimamenn einungis hluti af gestum safnsins. Stuðst var við fræðilegar rannsóknir á upplifunum gesta á sýningum, við ákvarðanatökur um merkingar og aðra framsetningu á sýningunni.

Álitamál:

1. Forstöðumaður safnsins kallaði til undirbúnings breytinganna hóp af fólki sem hafði litlar sem engar tengingar við starfssvæði safnsins. Hvaða hættur eða ógnir búa í slíku verklagi við breytingar?
2. Hvaða hættur búa í því að láta safngripi úr safneign ráða sýningargerð og tengingum sem búnar eru til?
3. Ákvörðunin um að breyta stefnu í merkingu gripa og skilgreina gesti safnsins á breiðari grundvelli, getur mögulega dregið úr tengslum íbúa svæðisins við sýningu safnsins. Að þeim finnst þeir ekki „eiga“ eða tengjast eins mikið því sem á sýningunni er að finna. Er safnið og þar með sýningin með einhverjum hætti að bregðast hlutverki sínu s.s. á grundvelli stofnskrár safnsins og siðareglna ICOM?



Arndís Bergsdóttir. 2015. „Byggðasafn Norður-Þingeyinga.“. „Byggðasafn á Íslandi. Sigurjón Baldur Hafsteinsson (ritstj.) Reykjavík: Rannsóknasetur í safnafræðum.

Björn Ingólfsson. 2015. „Byggðasafn Þingeyinga.“ Byggðasafn á Íslandi. Sigurjón Baldur Hafsteinsson (ritstj.) Reykjavík: Rannsóknasetur í safnafræðum.

Mynd: Menningarmiðstöð Þingeyinga

Þann 16. apríl 2011 opnaði Nýlistasafnið í samvinnu við sýningarstjórana Hannes Lárusson, Ásmund Ásmundsson og Tinnu Grétarsdóttur listsýninguna KODDU. Megin markmið sýningarinnar, samkvæmt sýningarskrá, var að „fjalla um tengsl hugmyndafræði og virkni myndmáls/tungumáls/tákngevinga sem eiga sér misdjúpar rætur í þjóðarsálinni á tímum góðærisins og hrunsins.“ (2011, bls. 4). Sýningin var haldin á tveim stöðum, Nýlistasafninu við Skúlagötu og í Alliance-húsinu á Granda. Þann 19. apríl fékk stjórn Nýlistasafnsins bréf frá bókaútgefenda þess efnis að eitt verka á sýningunni, Fallegasta bók í heimi, bryti gegn ákvæðum höfundaréttar og var farið fram á að safnið fjarlægði verkið á sýningu safnsins. Bókaútgefandinn hélt því fram að höfundar verksins Fallegasta bók í heimi hefðu ekki leitað tilskilina leyfa með vísan í höfundaréttarlög fyrir notkun á bók í verkið sem útgáfan hafði gefið út nokkrum árum áður. Þann 21. apríl lokaði safnið sýningunni í kjölfar málsins í þeim tilgangi að ráða ráðum sínum um framhaldið. Stjórn safnsins ákvað að fjarlægja verkið af sýningunni, án samráðs við höfunda verksins og sýningarstjóra sýningarinnar, og færði það í geymslu safnsins. Sýningin var opnuð aftur þann 6 dögum síðar og nú án verksins. Höfundar Fallegustu bókar í heimi og sýningarstjórar sýningarinnar töldu að ákvörðun Nýlistasafnsins væri „svívirðileg árás“ á tjáningarfrelsi og að safnið hafi unnið skemmdarverk með ákvörðun sinni. Verkið Fallegasta bók í heimi var síðar sett upp í sýningarrýminu í Alliance-húsinu og stóð þar óhreyft til sýningarloka Stjórn Nýlistasafnsins sendi frá sér yfirlýsingu um málið en tjáði sig ekki frekar um það á opinberum vettvangi. Einn stjórnarmaður í stjórn Nýlistasafnsins sagði af sér embætti í kjölfar málsins. Í kjölfarið spunnust miklar umræður og deilur í fjölmiðlum og á félagsmiðlum um málið og sýndist sitt hverjum. Höfðuð voru dómsmál á grundvelli deilunnar, þar sem einn höfundur verksins og sýningarstjóri taldi að vegið væri að starfsheiðri sínum með vísan til málsins. Bókaútgefandinn höfðaði ekki mál á grundvelli ásakana sinna um brot á höfundarétti.

Álitamál:

1. Með hvaða hætti hefði Nýlistasafnið átt að tryggja hagsmuni sína í undirbúningi fyrir sýninguna?
2. Ef sýningarrými listasafna eru vettvangur tjáningarfrelsis og tilrauna á sviði lista, hvernig samrýmist þetta mál um Fallegustu bók í heimi því hlutverki listasafna?
3. Hafa söfn vald til ritskoðunar? Ef svo, hvernig birtist það?
4. Á undanförunum áratugum hafa deilur um sýningar safna komist í hárnæli víða um heim. Hvaða hlutverki geta söfn leikið í slíkum málum og hvaða aðgerðum geta þau beitt við lausn slíkra mála?



Ásmundur Ásmundsson, Hannes Lárusson og Tinnu Grétarsdóttir. 2011. KODDU. Reykjavík: KODDU.

Steiner, Christopher B. 2011. „Museum censorship.“ The Routledge Companion to Museum Ethics. Janet Marstine (ritstj.). London og New York: Routledge.

National Coalition Against Censorship. Á.á. „Museum Best Practices for Managing Controversy.“ (<https://tinyurl.com/y8m2gv3l>).

Yerkovich, Sally. 2016. „Controversy and Censorship.“ A Practical Guide to Museum Ethics. London: Rowman and Littlefield International.

Myndir: Sigurjón Baldur Hafsteinnsson.

Áherslur á samvinnu (e. collaboration) hefur á undanförunum áratug fengið aukna athygli innan safna- og menningar sviðsins. Menningarpólítískar ástæður hafa verið taldar til sem helsti áhrifavaldurinn í þeim efnum, en nýjar áherslur í sýningagerð og sýningastjórnun hafa einnig verið taldar hvati að aukinni samvinnu. Árið 2015 fór Bygðasafnið á Görðum á Akranesi af stað með samvinnuverkefni um varðveislu og miðlun á Kúttar Sigurfara. Þjóðhátíðarárið 1974 hafði skipinu verið komið fyrir á safnasvæðinu og hefur síðan verið einn helsti sýningargripur safnsins. Frá upphafi hefur verið biðlað til almennings um fjárstuðning fyrir varðveislu á Kúttar Sigurfara og opinberir sjóðir hafa jafnframt veitt styrki til viðhalds og varðveislu hans. Tilraunir til að varðveita skipið úti undir beru lofti hafa reynst kostnaðasamar og allar áætlanir um að byggja sýningarskála yfir skipið hafa strandað. Í dag er Kúttar Sigurfari álitinn hættulegur, en fúi er kominn í skipið og varasamt er talið að ganga um það vegna þess. Varðveisl- og miðlunarverkefnið sem hófst 2015 tók mið af þessari stöðu skipsins. Í samvinnu bygðasafnsins, Þjóðminjasafns Íslands og fleiri aðila var afráðið að snúa frá þeirri stefnu sem ríkt hafði frá upphafi, að því að varðveita skipið efnislega, og fara í að liða skipið niður og skrásetja með eins mikilli nákvæmni og hægt er helstu þætti þess. Niðurtaka skipsins er hugsað sem sérstakt sýningarverkefni, en um leið er verkefnið hugsað sem framtíðar sýningar- og miðlunarefni á safninu.

Álitamál:

1. Að verkefninu koma ýmsir sérfræðingar og stofnanir sem vinna í málaflokknum sem Kúttar Sigurfari heyrir undir. En hvar eru fulltrúar almennings? Skál kalla til fulltrúa almennings, sérstaklega ef verkefnið er skilgreint sem samvinnuverkefni?
2. Í allri samvinnu geta ólík sjónarmið stangast á. Hvernig er hægt að komast að samkomulagi í svona samvinnuverkefni? Hverjir eiga að taka ákvarðanir í svona verkefni?
3. Ef fáir kúttarar eru til í heiminum, eins og haldið hefur verið fram, er þá ekki nauðsynlegt að alþjóðasamfélagið eigi aðkomu að svona samvinnuverkefni? Ef svo, hverjir ættu það að vera og hvernig er hægt að eiga í samvinnu við erlenda aðila?



Robin, Boast. 2011. „Neocolonial collaboration: Museum as contact zone revisited.“ *Museum Anthropology*, 34(1):56-70.

McCarthy, Catherine og Herring, Brad. 2015. *Museum and Community Partnerships: Collaboration Guide*.

Sigurjón Baldur Hafsteinsson. 2017. „Fíflaskip eða sálhjálparskip?“ *Safnablaðið Kvistur*, 3. (<https://tinyurl.com/y8jwpjf5>).

Sigurjón Baldur Hafsteinsson. 2012. „Mindful sea legs at the museum: On collaboration and cooperation.“ Fyrirlestur á *The Nordic Maritime Museums Conference*, 22.-25. ágúst. (<https://tinyurl.com/ybcppfc3>).

Mynd: Bygðasafnið í Görðum, Akranesi.

Listasafn Alþýðusambands Íslands (ASÍ) var stofnað árið 1961. Í stofnskrá safnsins segir að “Eigin sýningarsal skal koma upp, eins fljótt og ástæður leyfa.” Árið 1995 keypti safnið hús að Freyjugötu 41 í Reykjavík sem hefur gengið undir nafninu Ásmundarsalur, í höfuðið á Ásmundi Sveinssyni myndlistarmanni. Starfsemi safnsins var frá þeim tíma í húsinu og helsti vettvangur sýninga. Í byrjun maí 2016 birtust fréttir í fjölmiðlum þess efnis að rekstrarstjórn safnsins hefði ákveðið að selja húsið. Í yfirlýsingu stjórnarinnar um söluna segir eftirfarandi um ástæður hennar: „Listasafn ASÍ mun hætta starfsemi sinni að Freyjugötu 41 þann 3. október n.k. og til stendur að selja húsið. Safnið mun starfa áfram með breyttu fyrirkomulagi, án þess að reka eigið sýningarrými þar til annað verður ákveðið. Fyrirhugað er að kanna endurvakningu á vinnustaðasýningum út um allt land, sem safnið stóð fyrir um árabíl. Meginástæða þessara breytinga er rekstrarvandi safnsins.“ Opinberlega komu þessar fréttir eins og þruma úr heiðskýru lofti, en safnstjóri safnsins eða aðrir höfðu ekki vakið máls á yfirvofandi sölu aðstöðunnar. Listasafn ASÍ hafði hlotið viðurkenningu Safnaráðs. Með viðurkenningunni er markmiðið að „efla starfsemi safna við varðveislu menningar- og náttúruarfs Íslands, tryggja að honum verði skilað óspilltum til komandi kynslóða, veiti fólki aðgang að honum og stuðla að aukinni þekkingu á þessari arfleifð og skilningi á tengslum hennar við umheiminn“, eins og segir á heimasíðu Safnaráðs. Myndlistarmenn og félög á vegum þeirra mótmæltu sölu hússins, en allt kom fyrir ekki. Húsið var að lokum selt og lauk þar með sýningarstarfi safnsins í húsinu.

Álitamál:

1. Sýningar eru sýnilegasti hluti safnastarfs og sá þáttur í starfsemi þeirra sem almenningur hefur hvað greiðastan aðgang að. Getur safn starfað án sýningaradstöðu?
2. Geta stjórnir safna og safnstjórar farið á svig við ákvæði í stofnskrám safna?
3. Hvert er hlutverk safnstjóra í að vekja almenna athygli á stöðu safns sem á í hættu að starfsemi þess verði skert verulega s.s. að missa sýningarhúsnæði sitt? Er það faglega réttlætandi að vekja ekki máls á fyrir-huguðum breytingum, meðal safnmanna, félagasamtaka safna og almennings?



Lord, Barry et.al. 2012. *Manual of Museum Planning: Sustainable Space, Facilities, and Operations*. 3. útgáfa. Lanham: AltaMira Press. (Kafli 6).

McCulloch, Samantha og Williams-Wynn, Christopher. 2015. „Conflicts between context and content in William Kentridge: Five Themes: A case study of the Melbourne exhibition.“ *Museum Management and Curatorship*, 30(4): 283-295.

Ragnheiður Pálsdóttir. 2019. „Listasafn Alþýðusambands Íslands.“ *Saga listasafna á Íslandi*. Sigurjón Baldur Hafsteinsson (ritstj.). Reykjavík: Rannsóknasetur í safnafræðum.

Frekari heimildir sem takast á við miðlun

Björn G. Björnsson. 2013. *Sýningagerð*. Salka: Reykjavík.

Bogle, Elizabeth. 2013. *Museum exhibition planning and design*. Lanham: AltaMira Press.

Bubaris, Nikos. 2014. „Sound in museums – museums in sound.“ *Museum Management and Curatorship*, 29(4):391-402.

Dean, David. 1996. *Museum exhibition: Theory and practice*. London og New York: Routledge.

Lee, Charlotte P. 2007. „Reconsidering conflict in exhibition development teams.“ *Museum Management and Curatorship*, 22(2):183-199.

Macdonald, Sharon og Basu, Paul. 2007. *Exhibition Experiments*. Oxford: Wiley-Blackwell.

MacLeod, Suzanne, et.al. (ritstj.). 2012. *Museum Making: Narratives, Architectures, Exhibitions*. London og New York: Routledge.

MacLeod, Suzanne. 2014. „New museum design cultures: Harnessing the potential of design and ‘design thinking’ in museums.“ *Museum Management and Curatorship*, 30(4):314-341.

Moussouri, Theano. 2011. „Knowledge management for collaborative exhibition development.“ *Museum Management and Curatorship*, 27(3):253-272.

Skydsgaard, Morten A. 2015. „Designing museum exhibits that facilitate visitor reflection and discussion.“ *Museum Management and Curatorship*, 31(1):48-68.

Vavoula, Giasemi og Mason, Marco. 2017. „Digital exhibition design: Boundary crossing, Intermediary Design Deliverables and processes of consent.“ *Museum Management and Curatorship*, 32(3):251-271.

Wang, Qi og Lei, Yanhui. 2015. „Minds on for the wise: Rethinking the contemporary interactive exhibition.“ *Museum Management and Curatorship*, 31(4): 331-348.



Sigurjón Baldur Hafsteinsson

Sigurjón Baldur Hafsteinsson er prófessor og umsjónarmaður með námi í safnafræði. Hann er með meistarapróf og doktorspróf í mannfræði frá Temple University í Bandaríkjunum, með áherslu á sjónræna miðlun menningar. Sigurjón Baldur hefur víðtæka reynslu af störfum innan safna á Íslandi, en hann hefur starfað innan Listasafns Háskóla Íslands, Þjóðminjasafni og Borgarsögusafni. Hann hefur að auki verið safnstjóri þriggja safna; Ljósmyndasafns Reykjavíkur, Kvikmyndasafns Íslands og Menningarmiðstöðvar Þingeyinga. Sigurjón Baldur hefur setið í stjórn Félags íslenskra safna og safnmanna og verið formaður félagsins. Sigurjón Baldur hefur stundað rannsóknir á söfnum og safntengdri starfsemi hér á landi og hefur birt greinar og bækur um þau efni á íslensku og erlendum tungumálum. Sem dæmi kom út árið 2014 bók hans *Phallogical Museum*, sem fjallar um Hið íslenska reðasafn og árið 2015 kom út bókin *Byggðasöfn á Íslandi*, sem er ritgerðarsafn um upphaf og þróun byggðasafna. Sigurjón Baldur vinnur nú að ritstýringu á bók um sögu listasafna á Íslandi og mun koma út 2019.



Guðrún Dröfn Whitehead

Guðrún Dröfn Whitehead er lektor í safnafræði. Hún er með meistaraþróf í bókmenntafræði frá Háskóla Íslands, en var Erasmus skiptinemi við University College London á fyrsta ári, þar sem hún einblíndi á sögu og menningu Norðurlanda. Hún er með doktorsþróf í safnafræði frá School of Museum Studies, Leicester Háskóla í Bretlandi. Þar rannsakaði hún ímynd víkinga og víkingatímabilsins frá sjónarmiði starfsmanna og safngesta í Víkingaheimum, Reykjanesbæ og Yorkshire Museum, York, Englandi. Einnig greindi hún tengsl víkinga við íslenskt og enskt samfélag og sjálfsmynd. Guðrún stundar fjölbreytilegar rannsóknir sem tengjast jaðarhópum, dægurmenningu, þjóðernishyggju, safnfræðslu, samfélagslegu hlutverki safna og sjálfsmynd einstaklinga og þjóða. Meðal ritstjórnarstarfa hennar má nefna *Fashioning Horror: Dressing to Kill on Screen and in Literature* (Bloomsbury, 2017) og *Museum and Society* sérhefti, „A Child’s Eye View of Museums: Remembering Elee Kirk“ (2018). Einnig má nefna grein, „We Come from the Land of the Ice and Snow: Icelandic Heritage and its Usage in Present Day Society“ kom út í bókinni *The Heritage Reader* (Routledge, 2018) og bókina *The Performance of Viking Identity in Museums: Useful Heritage in England, Iceland and Norway* (Routledge, væntanleg 2020).

