
Innfæddir og aðfluttir andskotar: Áhrif uppruna og staðarsamsemdar á búsetuánægju á Norðurlandi

Þóroddur Bjarnason

Prófessor í félagsfræði

Félagsvísindadeild Háskólans á Akureyri

Útdráttur: Flest byggðarlög á Íslandi einkennast af miklum hreyfanleika og háu hlutfalli aðfluttra íbúa. Innan við helmingur fullorðinna íbúa Akureyrar, Dalvíkur og Húsavíkur eru innfædd og aðeins um 14% íbúanna hafa aldrei búið annars staðar. Um helmingur þeirra hefur búið í ár eða meira á höfuðborgarsvæðinu, um þriðjungur annars staðar á Íslandi og nærri fjórðungur erlendis. Nærri allir innfæddir íbúar telja sig vera heimafólk, um tveir af hverjum þremur aðfluttum sem ólust þar upp og um helmingur þeirra sem þar hafa búið í meira en tíu ár. Flestir íbúarnir eru frekar eða mjög ánægðir með búsetu sína, en búsetuánægjan er mest meðal aðfluttra sem þar hafa búið í meira en tuttugu ár. Staðarsamsemd tengist búsetuánægju allra hópa nema þeirra sem búið hafa á viðkomandi stöðum í fimm ár eða minna. Í tvíkosta aðhvarfsgreiningu tengist búsetuánægja byggðarlagi, hjúskaparstöðu, erlendum bakgrunni, aldri og starfi sem hæfir menntun. Aðfluttir sem ólust upp á viðkomandi stöðum eru marktækt óánægðari með búsetu sína, en almennt traust, samstaða með öðrum íbúum og staðarsamsemd tengist meiri búsetuánægju. Niðurstöðurnar benda til þess að samfélagsbragur og byggðaþróun geti að hluta ráðist af því að allir íbúar séu viðurkenndir sem heimafólk.

Lykilorð: Íbúasamsetning • Staðarsamsemd • Búsetuánægja

Abstract: Most communities in Iceland are characterised by substantial mobility and a high proportion of in-migrants. This study shows that less than half the adult population of Akureyri, Dalvík and Húsavík in Northern Iceland are born in the community and only 14% have never lived elsewhere. About half have lived in the Reykjavík capital area for a year or more, about a third elsewhere in Iceland and almost a quarter has lived abroad. Almost all inborn residents regard themselves as locals, about two out of three in-migrants who are raised in the community and about half of those who have lived there for more than ten years. Place identity is associated with residential satisfaction except among those who have lived in the community for five years or less. Binary logistic regression shows that residential satisfaction is associated with community, marital status, foreign background, age and employment that fits education. In-migrants who were raised in the community are significantly less satisfied with their residence, but generalised trust, solidarity with other residents and place identity are associated with greater residential satisfaction. The results suggest that community atmosphere and regional development can partly be determined by acceptance of all residents as locals.

Keywords: Population composition • Place identity • Residential satisfaction

Inngangur

Ánægja með búsetu (e. residential satisfaction) tengist margvíslegum efnahagslegum, félagslegum og persónubundnum lífsgæðum og hefur jafnframt margvísleg jákvæð áhrif á aðra þætti í lífi fólks. Ólík svæði bjóða upp á mismunandi lífsgæði og sókn eftir þeim getur verið breytileg eftir aldursskeiðum, kyni, persónulegum aðstæðum og viðhorfum einstaklinga. Búsetuánægja tengist búferlaflutningum og byggðafestu með augljósum hætti, en þeir sem eru ánægðir með búsetu í heimabyggð eru vitaskuld líklegri til að vera um kyrrt eða snúa til baka eftir lengri eða skemmri dvöl annars staðar. Með sama hætti eru aðfluttir líklegri til að verða um kyrrt og setja niður rætur á nýjum stað ef þeir eru ánægðir með búsetu sína þar.

Í almennri umræðu er gjarnan rætt um búferlaflutninga Íslendinga sem „fólksflotta“ þar sem fólk flýr að sögn einhæft atvinnulíf eða skort á þjónustu utan af landi til höfuðborgarsvæðisins (sjá t.d. Indriði Indriðason, 2017; Jónas Kristjánsson, 2011; RÚV, 2011), flýr hátt húsnæðisverð frá höfuðborgarsvæðinu út á land (sjá t.d. Áslaug Karen Jóhannsdóttir, 2015; Morgunblaðið, 2007; RÚV, 2017; Viðskiptablaðið, 2013) eða flýr frá Íslandi til annarra landa undan t.d. gjaldmiðli, vaxtakjörum eða skorti á atvinnutækifærum fyrir háskólamenntað fólk (sjá t.d. Kjarninn, 2015; Kvennablaðið, 2014; Morgunblaðið, 2015). Það er hins vegar nokkuð villandi að tala um „flotta“ í því sambandi enda má gera ráð fyrir því að flutningar innanlands einkennist fremur af blöndu eftirsjár og tilhlökkunar þeirra sem eiga margra kosta vól en örvæntingu flóttafólks sem víða um heim neyðist til að flýja heimahagana vegna ofbeldis eða fátæktar.

Víða um land flytja 6–8% mannfjöldans frá einstökum byggðakjörnum á ári hverju og svipað hlutfall flytur til þeirra í staðinn (Þóroddur Bjarnason, 2011a). Fjölgun eða fækkun ræðst því af flutningsjöfnuði en ekki einhliða straumi fólks frá einu svæði til annars. Þannig einkennast byggðarlög sem búa við viðvarandi fólksfækkun fremur af lágu hlutfalli aðfluttra en háu hlutfalli brottfluttra, en byggðarlög í miklum vexti einkennast oft af háu hlutfalli brottfluttra jafnt sem aðfluttra á hverju ári. Hvort sem byggðarlög búa við fólksfjölgun, fólksfækkun eða jafnvægi í mannfjölda er umtalsverður hluti íbúanna því aðfluttur. Þannig hefur verið áætlað að um 40% íbúa Akureyrar séu fædd annars staðar og að aðflutningar fólks hafi mun meiri áhrif en fæðingar á samsetningu mannfjöldans á Akureyri (Vikudagur, 2008; Þóroddur Bjarnason, 2008). Af hverjum tíu nýjum Akureyringum fæðist aðeins 1–2 á fæðingardeild Sjúkrahússins á Akureyri en 1–2 flytji frá útlöndum, 2–3 flytji frá nágrennabyggðarlögum og 4–5 flytji annars staðar af landinu.

Þrátt fyrir mikla fólksflutninga til allra landshluta hafa lengi farið af því sögur að illa sé tekið á móti aðkomufólki utan höfuðborgarsvæðisins og nýir íbúar þurfi að bíða í mörg ár, marga áratugi eða jafnvel margar kynslóðir áður en þau eru viðurkennd sem sannir íbúar og fullgildir þátttakendur í samfélaginu. Sem stærsta byggðarlagið utan höfuðborgarsvæðisins hefur Akureyri gjarnan verið nefnd sem dæmi um samfélag sem tekur illa á móti aðkomufólki og samþykkir aðflutta seint sem heimamenn (Egill Helgason, 2017; Guggan, 2007; Vopnafjörður, 2012; Þorleifur Ágústsson 2007). Fáar rannsóknir hafa þó beinst að þáttum á borð við viðhorf innfæddra íbúa einstakra byggðarlaga til aðfluttra nágrenna sinna, upplifun aðfluttra af þeim móttökum sem þau hafa hlotið eða áhrifum slíkra þátta á t.d. staðartengsl, samfélagslega þátttöku, ánægju með búsetu, eða framtíðarbúsetu aðfluttra.

Í þessari grein verða metin áhrif uppruna, bakgrunns og staðarsamsemdar á búsetuánægju fólks í þremur byggðarlögum á Norðurlandi. Sérstaklega verða innfæddir íbúar bornir saman við aðflutta sem ólust upp á þessum stöðum og aðra aðflutta sem þar hafa búið til lengri eða skemmri tíma. Hlutfall þeirra sem telja sig heimafólk verður borið saman milli þessara hópa og styrkur slíkrar staðarsamsemdar metinn, jafnframt því sem ánægja með búsetu verður skoðuð eftir uppruna og staðarsamsemd. Loks verða líkur á því að vera mjög ánægð með búsetuna áætlaðar á grundvelli bakgrunns, menntunar og atvinnustöðu, lengdar búsetu, staðarsamsemdar og annarra viðhorfa.

Fyrri rannsóknir

Búsetuánægja tengist margvíslegum öðrum þáttum í lífi fólks. Þau sem eru ánægðari með búsetu sína eru þannig líklegri til félagslegrar og pólitískrar þátttöku, upplifa meiri lífsgæði og eru ánægðari með andlega og líkamlega heilsu sína (Cirman og Ograjensek, 2014; Gattino o.fl., 2013; Jung og Viswanath, 2013; Rollero og Piccoli, 2010; Theodori, 2001). Eins og við mætti búast eru þau sem eru ánægðari með búsetu sína einnig ólíklegri til að vilja flytja annað (Erickson, Call og Brown, 2012; Oh, 2003; Stewart o.fl., 2011; Stinner og Van Loon, 1992). Jafnframt má búast við því að ánægja með fyrri búsetu auki líkurnar á því að brottfluttir snúi síðar til baka og slík ánægja geti einnig haft hvetjandi áhrif á búferlaflutninga annarra til viðkomandi staða.

Fyrri rannsóknir hafa sýnt að almennt eru flestir íbúar landsbyggðanna ánægð með búsetu sína. Í könnun sem gerð var utan höfuðborgarsvæðisins árið 2007 voru 75% ánægð með þann stað þar sem þau bjuggu, þar af 35% mjög ánægð (Hjalti Jóhannesson og Tryggvi G. Ingason, 2007). Árið 2012 sögðust 94% íbúa Fjallabyggðar vera ánægð með að búa þar, þar af 66% mjög ánægð (Kolbeinn H. Stefánsson og Sveinn Arnarson, 2015). Með svipuðum hætti voru 90% íbúanna frekar eða mjög ánægð með að búa í Neskaupstað árið 2014, þar af 49% mjög ánægð (Sigrún Þorsteinsdóttir, 2016). Árið 2016 sögðu 84–95% svarenda að það væri almennt gott að búa á Vesturlandi, þar af 28–48% að þar væri mjög gott að búa (Vífill Karlsson, 2017).

Ánægja með búsetu tengist efnahagslegum þáttum á borð við atvinnu, laun og húsnæðiskostnað á viðkomandi stað (Auh og Cook, 2009; HannsScott, 2016; Stefán Ólafsson, 1997; Vífill Karlsson og Grétar Þ. Eypórsson, 2009). Vægi slíkra þátta getur þó farið eftir efnahagsástandi hvers tíma og starf við hæfi gæti til dæmis verið mikilvægara þegar atvinnuleysi er mikið á landsvísu en gott húsnæði á viðráðanlegu verði skipt meira máli þegar húsnæðisverð er hátt. Jafnframt má búast við því að fjölbreytni vinnumarkaðar og möguleikar á starfsframa hafi meiri áhrif á búsetuánægju fólks með sérhæfða menntun á þröngu sviði en þeirra sem hafa minni eða almennari menntun. Þá mætti búast við minni ánægju kvenna með búsetu sína á dreifbýlli stöðum þar sem hefðbundin kvennastörf eru oft fábreytt, erfið og illa borguð og auknar kröfur gerðar um ólaunaða vinnu kvenna í þágu samfélagsins (Dahlström, 1996; Tinna K. Halldórsdóttir og Guðbjörg L. Rafnsdóttir, 2012; Ingólfur V. Gíslason og Kjartan Ólafsson, 2005).

Ánægja með búsetu tengist einnig margvíslegum lífsgæðum á borð við lága glæpatíðni, aðgengi að náttúru, manngert umhverfi, umferð og samgöngur, námstækifæri, verslun, þjónustu og möguleika til afþreyingar (Al-Homoud, 2011; Barreira o.fl., 2017; Lovejoy, Handy og Mokhtarian, 2010; Vífill Karlsson og Grétar Þ. Eypórsson, 2009). Þar geta borgir, bæir, þorp

og sveitir boðið upp á mismunandi gæði sem leiða til fólksflutninga ýmist til eða frá þéttbýli og strjálbýli (Grimsrud, 2010; Halfacree, 2008; Mitchell, 2004). Karlar og konur geta gert misjafnar kröfur til slíkra lífsgæða og aðgengi kynjanna að þeim getur líka verið misjafnt eftir svæðum (Hamilton og Otterstad, 1998; Ingólfur V. Gíslason og Kjartan Ólafsson, 2005). Þannig geta konur í fámennari byggðarlögum til dæmis þurft að velja sér háskólamenntun eftir starfsmöguleikum fremur en áhugasviði ef þær ætla að vera þar um kyrrt (Anna G. Eðvarðsdóttir, 2013).

Almennt má búast við því að ánægja með búsetu sé minni meðal yngra fólks, sérstaklega í strjálbýli. Margt ungt fólk í smærri byggðarlögum hefur áhuga á því að hleypa heimdraganum til að skoða fjarlægjar slóðir og þá möguleika sem þar eru í boði, afla sér menntunar og reynslu og máta sig við mismunandi lífsstíl (Cuzzocrea og Mandich, 2016; Hayfield, 2017; Skrbis, Woodward og Bean, 2014; Þóroddur Bjarnason, 2014). Stúlkur geta sérstaklega fundið fyrir takmörkuðum vinnumarkaði, skorti á þjónustu og kynbundnu félagslegu taumhaldi í slíkum samfélögum (Dahlström, 1996; Rauhut og Littke, 2016; Wiest, 2016). Á hinn bóginn má búast við því að margt eldra fólk hafi þegar valið sér búsetu í samræmi við búsetuóskir sínar. Þannig hafi þeir sem voru óánægðir með búsetu sína flust á brott á yngri árum og aðrir flutt til staðarins sem líkaði búsetan þar betur.

Auk búsetugæða á borð við atvinnu, húsnæði, verslun, þjónustu og afþreyingu hefur staðarkennd (e. place attachment) mikilvæg áhrif á búsetuánægju (Albertína F. Elíasdóttir, 2012; Lewicka, 2011; Trentelman 2009). Staðarkennd getur falist í sterkum tilfinningalegum tengslum við umhverfið en tengsl við einstaklinga eða samfélagið í heild skipta þar oft mestu máli (Anton og Lawrence 2014; Casakin, Hernandez og Ruiz, 2015). Sterk fjölskyldu- og vinasambönd eru mikilvæg í þessu sambandi en einnig geta þættir á borð við líflega vinnustaði, öflugt félagslíf og skólagöngu barna eflt staðarkennd fólks. Eins og búast mátti við tengist sterk staðarkennd meiri ánægju með búsetu á viðkomandi stað (Auh og Cook, 2009; Filkins, Allen og Cordes, 2000; Florida, Mellander og Stolarick, 2011).

Staðarsamsemd (e. place identity) er ákveðin tegund staðartengsla þeirra sem upplifa tiltekinn stað sem mikilvægan hluta af sjálfri sínu (Colombo og Senatore, 2005; Hernandez o.fl., 2007; Yang og Xin, 2016). Í því felst annars vegar sú upplifun að tilheyra staðnum og mótast af honum og hins vegar tilkall til þess að eiga hlutdeild í staðnum og samfélagi hans, eða eins og viðmælandi Albertínu F. Elíasdóttur (2012, bls. 73) orðaði þessa tvíþættu tilfinningu: „Ég á Ísafjörð og Ísafjörður á mig“. Sterk staðarsamsemd sem Vesturbæingur, Mývetningur eða Akureyringur er þannig í senn innri upplifun einstaklingsins og ytri krafa um eignarhald umfram aðra sem ekki tilheyra staðnum með sama hætti.

Þeir sem eru fæddir og uppaldir á tilteknum stað hafa iðulega sterka staðarsamsemd, ekki síst ef fjölskylda þeirra á þar djúpar rætur. Staðarsamsemd aðfluttra íbúa er hins vegar oft talsvert veikari en almenn staðartengsl þeirra (Albertína F. Elíasdóttir, 2012; Hernandez o.fl., 2007). Í því sambandi getur lengd búsetu skipt verulegu máli, en staðarkennd (e. place attachment) og staðarsamsemd (e. place identity) aukast eftir því sem fólk býr lengur á þeim stað (Albertína F. Elíasdóttir, 2012; Casakin, Hernandez og Ruiz, 2015; Crowe 2010). Hér er þó ekki endilega um einfalt orsakasamband að ræða. Annars vegar má búast við því að fólk beri sterkari tilfinningar til staðarins eftir því sem það býr þar lengur og staðurinn verði þannig stærri hluti af sjálfsmynd þess. Hins vegar er fólk með jákvæðari tilfinningar til staðarins líklegra til

að ílengjast þar og þannig má búast við því að fólk með sterka staðarkennd og staðarsamsemd verði með tímanum hlutfallslega fleira meðal þeirra sem lengst hafa búið á staðnum.

Á stöðum þar sem tækifæri til atvinnu og menntunar eru takmarkaðri og þjónusta og afþreying fábreyttari má búast við því að umtalsverður hluti ungs fólks flytji á brott til lengri eða skemmri tíma (Þóroddur Bjarnason, 2014). Sum snúa aftur en önnur ílengjast á fjarlægum slóðum og íbúum heimabyggðarinnar myndi því fækka verulega ef engin kæmu í þeirra stað. Aðflutningur fólks sem ekki er fætt og uppalið á staðnum ræður því úrslitum um framtíð samfélagsins, hvort sem um er að ræða maka og börn þeirra sem flytja heim eða fólk með engin fyrri tengsl við samfélagið. Víða á Vesturlöndum hefur aðflutningur frá fjarlægari löndum þannig skipt sköpum fyrir strjálbýlli samfélög (sjá t.d. Bayona-i-Carrasco og Gil-Alonso, 2009; Hedberg og Haandriksman, 2014). Aðflutningar skapa hins vegar einnig oft margvísleg vandamál í dreifbýlum samfélögum sem hverfast um staðarkennd og staðarsamsemd innfæddra og aðfluttra íbúa og rétt þeirra til að skilgreina í hverju samfélagið felist og hvert það ætti að stefna (McAreavey, 2012; Vergunst 2009).

Staðarsamsemd hefur þannig samfélagslegan átakaflöt sem kenna má við sjálfsemdarpólitík (e. identity politics) og getur haft veruleg áhrif á viðgang samfélaga sem eiga mikið undir aðflutningi fólks. Þau sem eru viðurkennd sem heimafolk geta í krafti aukins eignarhalds á staðnum gert kröfur til áhrifa í málefnum samfélagsins og notið margvíslegra efnahagslegra og félagslegra forréttinda á borð við forgang að vinnu eða húsnæði, betri viðskiptakjör eða virkari þátttöku í félagslífi staðarins (Gibbons, 2010). Á hinn bóginn má gera ráð fyrir að aðkomufólk sem aldrei öðlast viðurkenningu sem heimafolk taki minni þátt í daglegu lífi samfélagsins og sé að lokum líklegri til að flytjast á brott.

Aðferðir og gögn

Þessi rannsókn byggir á gögnum rannsóknaverkefnisins *Samfélag og velferð á Norðurlandi* sem safnað var vorið 2016. Rannsókninni var ætlað að fanga viðhorf fólks til ýmissa samfélagsbreytinga sem orðið hafa á Norðurlandi á undanförunum árum. Má þar nefna atvinnuháttabreytingar, samgöngubætur, búferlaflutninga og komu flóttamanna.

Rannsóknasvæði

Rannsóknin var gerð á Akureyri, Dalvík og Húsavík, en íbúar þessara þriggja byggðarlaga samsvöruðu 74% íbúafjöldans á Norðurlandi eystra þann 1. janúar 2016 (Hagstofa Íslands, 2017a). Akureyri er þeirra langstærst með rúmlega átján þúsund íbúa og um sjö þúsund manns til viðbótar búa á nærsvæði Akureyrar í Eyjafirði. Í borgarsamfélagi Akureyrar er atvinnulíf og þjónusta umtalsvert fjölbreyttari en annars staðar á Norðurlandi og búast mætti við því að skil milli innfæddra og aðfluttra væru þar ógleggri. Á Dalvík eru um 1.300 íbúar en um fimm hundruð til viðbótar búa í sveitum og minni byggðakjörnum Dalvíkurbyggðar. Dalvíkurbyggð er jafnframt hluti um fjögur þúsund íbúa byggðasvæðis á norðanverðum Tröllaskaga og Eyjafjarðarsvæðinu sem í heild telur um 25 þúsund íbúa. Íbúar á Húsavík eru um tvö þúsund talsins en hún er jafnframt þjónustumiðstöð fyrir tæplega þrjú þúsund íbúa í sveitum og minni byggðakjörnum í Þingeyjarsýslum. Ólíkt Dalvík er Húsavík utan daglegrar atvinnu- og þjónustusóknar frá Eyjafirði þótt hún njóti bakstuðnings Akureyrar fyrir sérhæfðari þjónustu.

Gagnasöfnun og samanburður við þýði

Gengið var með spurningalista í hús og fullorðnum íbúum boðið að taka þátt í könnuninni. Úrtaksramminn náði til allra íbúa 18 ára og eldri á Dalvík og Húsavík en valdar voru 60 götur af handahófi á Akureyri. Alls bárust 1.779 svör en svarhlutfallið reyndist misjafnt milli byggðakjarnanna. Á Akureyri svöruðu 1.011 af 3.611 skráðum íbúum 18 ára og eldri í viðkomandi götum eða 28%, á Dalvík 459 af 961 skráðum íbúum á þessum aldri eða 48% og á Húsavík 309 af 1.587 eða 19%. Spurningalistarnir voru sambærilegir á stöðunum þremur en í hverri útgáfu var nafn staðarins nefnt í spurningum sem sneru að byggðarlaginu sérstaklega.

Þar sem svarhlutfallið var fremur lágt er mikilvægt að meta að hvaða marki endanlegt úrtak endurspeglar úrtak fullorðinna íbúa þessara þriggja byggðakjarna. Eins og sjá má af töflu 1 voru konur 56% svarenda en 51% íbúa byggðakjarnanna þriggja á þessum aldri samkvæmt Hagstofu Íslands (2017a). Konur voru 50% svarenda á Dalvík, 55% á Húsavík en 59% svarenda á Akureyri og var sá munur tölfræðilega marktækur. Hlutfall svarenda á aldrinum 18–25 ára var 9% sem er marktækt lægra en 15% í skráum Hagstofu Íslands (2017a), en raunar eru vísbendingar um að íbúaskrár ofmeti fjölda yngri íbúa í fámennari byggðarlögum (Þóroddur Bjarnason og Kjartan Ólafsson, 2014). Á hinn bóginn var hlutfall fólks á aldrinum 41–66 ára martækt hærra í úrtakinu en í þýðinu. Hlutfall svarenda á aldrinum 26–40 ára og 67 ára og eldri var ekki marktækt ólíkt þýðinu og ekki var marktækur munur á aldursamsetningu svarenda í byggðakjörnunum þremur. Alls sögðust 8% svarenda ekki vera altalandi á íslensku og var ekki marktækur munur á byggðakjörnunum þremur í þeim efnum. Þetta hlutfall var ekki marktækt frábrugðið þeim 6% íbúa sveitarfélaganna Akureyrar, Dalvíkurbyggðar og Norðurþings sem voru innflytjendur samkvæmt Hagstofu Íslands (2017b).

Tafla 1. Lýsandi tölfraeði og samanburður við þýði 18 ára og eldri skv. Hagstofu Íslands

	Spönn	Könnun	s.e.	Milli staða	Hagstofa	Mismunur
Kyn						
Konur	0–1	0,56	0,01	p < 0,01	0,51	p < 0,001
Aldur						
18–25 ára	0–1	0,09	0,01		0,15	p < 0,001
26–40 ára	0–1	0,25	0,01		0,25	
41–66 ára	0–1	0,49	0,01		0,43	p < 0,001
67 ára eða eldri	0–1	0,17	0,01		0,17	
Erlendur uppruni						
Tungumál	0–1	0,08	0,01			
Innflytjendur	0–1				0,06	
Fjölskylda						
Maki	0–1	0,76	0,01	p < 0,01	0,67	p < 0,001
Börn á heimili	0–1	0,57	0,01		0,45	p < 0,001
Atvinna og menntun						
Háskólapróf	0–1	0,29	0,01	p < 0,001	0,23	p < 0,001
Í starfi	0–1	0,53	0,01		0,69	p < 0,001
Tekjur	1–6	3,01	0,03		---	---
Starf við hæfi	1–5	3,94	0,03		---	---
Í byggðarlagi						
Innfædd	0–1	0,46	0,01	p < 0,05	---	---
Ólust þar upp	0–1	0,18	0,01		---	---
Meira en 20 ár	0–1	0,16	0,01		---	---
11–20 ár	0–1	0,09	0,01		---	---
6–10 ár	0–1	0,05	0,01		---	---
5 ár eða minna	0–1	0,07	0,01	p < 0,01	---	---
Á höfuðborgarsvæði						
Meira en 20 ár	0–1	0,06	0,01		---	---
11–20 ár	0–1	0,05	0,01		---	---
6–10 ár	0–1	0,09	0,01	p < 0,01	---	---
5 ár eða minna	0–1	0,25	0,01		---	---
Erlendis						
Meira en 20 ár	0–1	0,01	0,01		---	---
11–20 ár	0–1	0,01	0,01		---	---
6–10 ár	0–1	0,04	0,01	p < 0,05	---	---
5 ára eða minna	0–1	0,18	0,01		---	---
Viðhorf						
Samstaða	0–6	3,27	0,04	p < 0,001	---	---
Traust	0–10	6,28	0,06	p < 0,01	---	---
Staðarsamsemd						
Mjög sammála	0–1	0,58	0,01	p < 0,05	---	---
Frekar sammála	0–1	0,15	0,01		---	---
Búsetuánægja						
Mjög ánægð	0–1	0,40	0,01		---	---
N		1.779			16.123	

Alls áttu 76% svarenda maka og var það marktækt hærra en þau 67% íbúa sveitarfélaganna þriggja sem voru gift eða í sambúð á þessum aldri (Hagstofa Íslands, 2017c). Hlutfallið var 80% á Dalvík og Húsavík en marktækt lægra eða 73% á Akureyri. Þá voru börn á heimilum 57% svarenda í úrtakinu en á 45% heimila í sveitarfélögunum þremur (Hagstofa Íslands, 2017c), en ekki var marktækur munur á hlutfalli barnafjölskyldna meðal svarenda í byggðarlögunum þremur.

Mælingar

Um 29% svarenda sögðust hafa lokið háskólaprófi, sem er marktækt hærra en hlutfall háskólamenntaðra á Norðurlandi eystra samkvæmt manntalinu 2011 (Hagstofa Íslands, 2017d). Svipaður munur hefur komið fram í fyrri spurningakönnunum og má vera að háskólamenntaðir séu líklegri til að svara slíkum könnunum eða svarendur hafi tilhneigingu til að telja með háskólanám sem ekki leiddi til háskólaprófs (Þóroddur Bjarnason, 2017). Hlutfall háskólamenntaðra er hæst á Akureyri líkt og fram hefur komið í manntalinu 2011 (Hagstofa Íslands, 2017d) og könnunum Gallup á Norðurlandi eystra (Þóroddur Bjarnason, 2017).

Þrjár spurningar tengdust atvinnustöðu þátttakenda. Alls sögðust 53% svarenda vera í launaðri vinnu, sem er marktækt lægra en þau 69% íbúa 25 ára og eldri sem voru starfandi á Norðurlandi eystra samkvæmt manntalinu 2011 (Hagstofa Íslands, 2017e). Í öðru lagi var spurt um heildartekjur á mánuði fyrir skatt á sex punkta kvarða (1: Minna en 100.000 krónur; 6: 900 þúsund krónur eða meira) og reyndist ekki vera marktækur munur milli byggðarlaga. Loks var spurt hversu vel menntun og hæfni félli að þeim störfum sem svarendur gegndu og voru svörin endurkóðuð á fimm punkta kvarða (1: Mjög illa; 3: Á ekki við; 5: Mjög vel). Ekki var marktækur munur á svörum við þessari spurningu milli byggðakjarnanna þriggja.

Þá var spurt á hverjum stað hvort svarendur væru eftir atvikum innfæddir Akureyringar, Dalvíkingar eða Húsvíkingar. Alls svöruðu 46% því játandi og var hlutfallið marktækt hærra eða 54% á Húsavík samanborið við 44–46% á hinum stöðunum. Þeim sem ekki voru innfæddir var skipt í fjóra hópa eftir því hvar þau höfðu alist upp og hversu lengi þau höfðu búið á viðkomandi stað. Alls voru 18% svarenda aðflutt en ólust að mestu eða öllu leyti upp á viðkomandi stað, 16% voru aðflutt en höfðu búið á staðnum í meira en 20 ár, 9% í 11–20 ár og 5% í 6–10 ár. Ekki er marktækur munur þessum hlutföllum eftir stöðum. Hins vegar höfðu 9% svarenda á Akureyri búið þar í 5 ár eða minna, sem er marktækt hærra hlutfall en þau 5% sem búið höfðu svo stutt á Dalvík eða Húsavík.

Jafnframt var spurt hversu lengi svarendur hefðu búið á höfuðborgarsvæðinu eða erlendis. Samanlagt höfðu 20% svarenda búið á höfuðborgarsvæðinu í meira en fimm ár og var ekki marktækur munur milli byggðakjarnanna. Hins vegar höfðu aðeins 5% svarenda á Dalvík búið á höfuðborgarsvæðinu í fimm ár eða minna, sem er marktækt lægra en 10% Akureyringa og Húsvíkinga. Þá höfðu samtals 6% svarenda í þessum þremur byggðakjörnum búið erlendis í meira en fimm ár og 18% í fimm ár eða minna. Ekki var marktækur munur á búsetu erlendis milli byggðakjarna að því undanskildu að aðeins 2% svarenda á Húsavík höfðu búið erlendis í 6–10 ár samanborið við 4–5% Dalvíkinga og Akureyringa. Ekki var spurt sérstaklega að því hvort þau hefðu búið annars staðar á Íslandi, en 34% höfðu búið annars staðar en þó hvorki á höfuðborgarsvæðinu né erlendis.

Samfélagsleg viðhorf þátttakenda voru metin með tvennum hætti. Annars vegar var samstaða með öðrum bæjarbúum mæld á kvarða sem byggir á þremur spurningum: „Tengsl

mín við aðra bæjarbúa skipta mig miklu máli“; „Ég get leitað til annarra bæjarbúa ef ég þarf á aðstoð að halda“ og „Ég hef svipuð viðhorf til lífsins og aðrir bæjarbúar“ (1: Mjög ósammála; 5: Mjög sammála). Fá reyndust mjög eða frekar ósammála þessum fullyrðingum og því voru svörin endurkóðuð í þrennt (0: hvorki sammála né ósammála, frekar eða mjög ósammála; 1: Frekar sammála; 2: Mjög sammála). Svörin voru lögð saman í sjö punkta kvarða (α : 0,75) með gildi á bilinu 0–6 og meðaltal 3,27. Marktækur munur er á samstöðu svarenda á stöðunum þremur sem mældist 3,07 á Akureyri en 3,44 á Dalvík og 3,73 á Húsavík. Hins vegar var almennt traust (e. globalised trust) mælt með spurningunni „Hvort finnst þér nær sanni að segja að flestum megi treysta eða að aldrei sé hægt að vera of varkár í samskiptum við aðra?“ (0: Aldrei er hægt að vera of varkár; 10: Flestum má treysta) (sjá t.d. ESS, 2017; Glaeser o.fl., 2000; GSS, 2017; WVS, 2012). Marktækur munur var á almennu trausti svarenda eftir byggðarlögum. Lægst mældist það 5,99 á Dalvík en hæst 6,57 á Húsavík.

Staðarsamsemd var metin með því hvort svarendur væru sammála eða ósammála fullyrðingunni „Ég er (Akureyringur/Dalvíkingur/Húsvíkingur)“. Alls voru 58% mjög sammála þeirri fullyrðingu en 15% frekar sammála henni. Marktækt fleiri voru mjög sammála þessari fullyrðingu á Húsavík eða 63%, samanborið við 59% á Dalvík og 54% á Akureyri. Ekki var marktækur munur á hlutfalli þeirra sem voru frekar sammála henni milli byggðakjarna.

Loks var ánægja svarenda með búsetu á hverjum stað metin með svörum við spurningunni „Þegar á heildina er lítið, hversu ánægð(ur) eða óánægð(ur) ert þú með að búa á (Akureyri/Dalvík/Húsavík)? Svarmöguleikar voru á fimm punkta kvarða (1: Mjög óánægð/ur; 5: Mjög ánægð/ur). Alls voru 40% mjög ánægð með búsetu sína og var ekki marktækur munur eftir stöðum.

Niðurstöður

Samsetning íbúafjöldans

Tafla 2 sýnir reynslu svarenda í úrtakinu af því að búa í a.m.k. eitt ár annars staðar eftir því hvort þau voru innfædd, höfðu alist upp á viðkomandi stað eða höfðu flust þangað á fullorðinsárum. Alls höfðu 14% svarenda aldrei búið annars staðar. Eðli málsins samkvæmt var þar einkum um að ræða innfædda svarendur en 30% þeirra höfðu aldrei búið annars staðar. Það sama sögðu raunar einnig 4% þeirra sem ekki voru innfædd en ólust upp á viðkomandi stað.

Nærri helmingur allra svarenda hafði búið á höfuðborgarsvæðinu í eitt ár eða meira. Það hlutfall var lægst 36% meðal innfæddra en 63–68% meðal aðfluttra sem búið höfðu á þessum stöðum í 20 ár eða minna. Þá hafði um fjórðungur svarenda búið erlendis í ár eða lengur. Hlutfallið var 20–21% meðal innfæddra, þeirra sem ólust þar upp eða höfðu búið í meira en 20 ár á viðkomandi stað. Meðal aðfluttra sem höfðu búið þar skemur höfðu 31–39% búið erlendis í meira en eitt ár.

Tafla 2. Reynsla þátttakenda af búsetu annars staðar í eitt ár eða meira

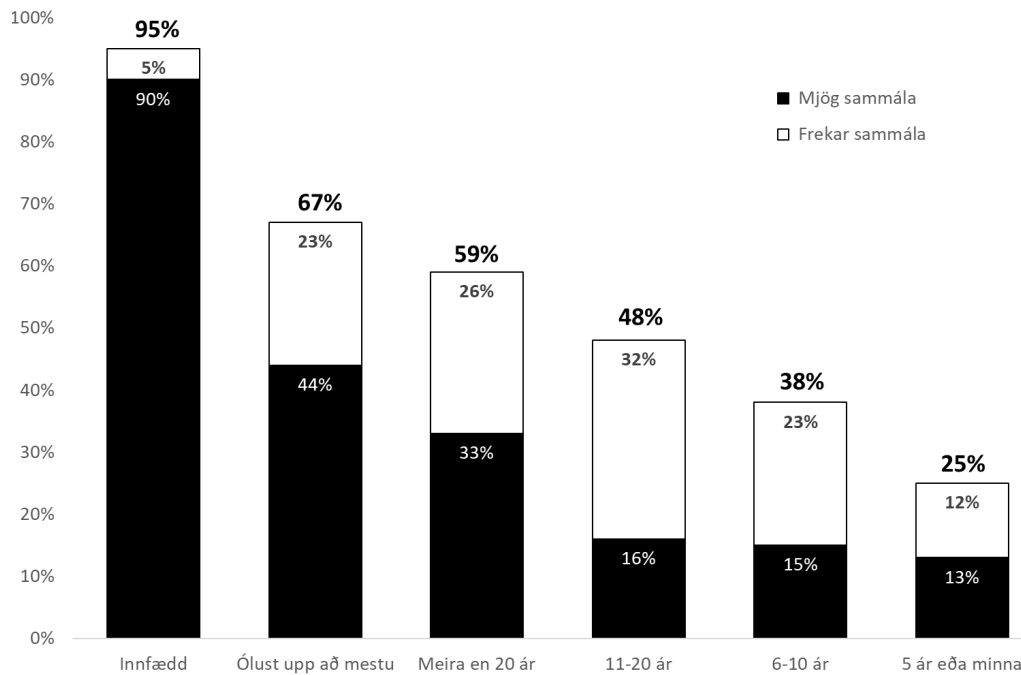
	Engin	Höfuðborgarsvæði	Erlendis	Aðeins annað innanlands
Innfædd	30%	36%	21%	29%
Aðflutt	0%	54%	26%	38%
Ólust þar upp	4%	41%	21%	48%
Meira en 20 ár	0%	53%	20%	43%
11–20 ár	0%	68%	39%	25%
6–10 ár	0%	63%	35%	26%
5 ár eða minna	0%	66%	31%	24%
Samtals	14%	46%	24%	34%
$\chi^2(\text{df})$	267,6(5)	101,2(5)	38,0(5)	63,4(5)
p	< 0,001	< 0,001	< 0,001	< 0,001
N	254	1.038	658	399

Alls hafði þriðjungur svarenda búið annars staðar á Íslandi en á viðkomandi stað eða höfuðborgarsvæðinu. Þetta átti við um 29% innfæddra en nærri helming aðfluttra sem ólust upp á viðkomandi stað. Athygli vekur að hlutfall þeirra sem höfðu búið annars staðar á Íslandi var 43% meðal þeirra sem búið höfðu í meira en 20 ár á staðnum en 25–28% meðal þeirra sem þar höfðu búið skemur.

Staðarsamsemd eftir lengd búsetu

Mynd 1 sýnir staðarsamsemd svarenda eftir því hversu lengi þau höfðu búið á viðkomandi stað. Eins og við mætti búast töldu nær allir innfæddir íbúar sig vera eftir atvikum Akureyringa, Dalvíkinga eða Húsvíkinga. Flest þeirra 5% innfæddu sem eftir stóðu voru hlutlaus og yfirgnæfandi meirihluti þeirra hafði búið annars staðar um lengri tíma.

Meðal aðfluttra eykst staðarsamsemd eftir því sem þau höfðu búið lengur á staðnum. Meðal þeirra sem þar höfðu búið í 5 ár eða minna voru 13% mjög sammála því að þau væru heimafolk og 12% frekar sammála eða samtals 25%. Meðal þeirra sem búið höfðu þar í meira en 20 ár voru 33% mjög sammála og 26% frekar sammála eða samtals 59%.



Mynd 1. Staðarsemd innfæddra samanborið við staðarsamsemd aðfluttra eftir lengd búsetu í byggðakjörnum þremur

Athygli vekur að innan við helmingur aðfluttra sem ólust upp á viðkomandi stað hafði mjög sterka staðarsamsömun og rétt um þriðjungur þeirra taldi sig ekki heimafólk. Hvað staðarsamsemd varðar virtust þau því líkjast öðrum aðfluttum meira en þeim innfæddu bæjarbúum sem þau ólust upp með á viðkomandi stað.

Ánægja með búsetu eftir lengd hennar

Tafla 3 sýnir hlutfall þeirra sem eru mjög ánægð með að búa á viðkomandi stað eftir uppruna og staðarsamsömun. Þar má sjá að 40% aðspurðra voru mjög ánægð með að búa á viðkomandi stað. Til viðbótar voru 43% frekar ánægð með búsetu sína en þær niðurstöður eru ekki sýndar hér. Staðarsamsömun tengist ánægju með búsetu með skýrum hætti. Meðal þeirra sem voru frekar eða mjög sammála því að þau séu heimafólk reyndust 44–45% mjög ánægð með búsetuna, en aðeins 27% þeirra sem voru hlutlaus eða ósammála þeirri fullyrðingu. Þetta mynstur er marktækt meðal innfæddra, þeirra sem ólust upp á staðnum og þeirra sem fluttu þangað á fullorðinsaldri, að undanteknum þeim hópi sem hefur búið þar í 5 ár eða minna.

Þau sem flutt höfðu á fullorðinsárum til staðarins og búið þar í meira en 10 ár voru ánægðust með búsetu sína. Það á jafnt við um þau sem telja sig vera heimafólk og þau sem voru hlutlaus eða ósammála þeirri fullyrðingu. Þá virðist minni staðarsamsemd geta skýrt minni búsetuánægju aðfluttra sem ólust upp á viðkomandi stað. Hins vegar var ekki marktækur munur á búsetuánægju eftir staðarsamsemd meðal þeirra sem búið höfðu á viðkomandi stað í 6–10 ár eða 5 ár eða minna. Staðarsamsemd virðist því ekki tengjast búsetuánægju þeirra sem styst höfðu búið á viðkomandi stað.

Tafla 3. Ánægja með búsetu í byggðarlögunum þremur eftir staðarsamsömun

„Ég er Akureyringur/Dalvíkingur/Húsvíkingur“						
	Mjög sammála	Fremur sammála	Hlutlaus eða ósammála	Öll svör	$\chi^2(df)$	p
Innfædd	45%	32%	15%	43%	19,5(2)	< 0,001
Aðflutt	44%	44%	28%	37%	27,8(2)	< 0,001
Ólust þar upp	41%	35%	22%	33%	10,5(2)	< 0,01
Meira en 20 ár	51%	54%	31%	44%	12,5(2)	< 0,01
11–20 ár	52%	47%	27%	37%	7,8(2)	< 0,05
6–10 ár	46%	40%	22%	30%	4,4(2)	> 0,05
5 ár eða minna	19%	40%	35%	32%	2,1(2)	> 0,05
Samtals	45%	43%	27%	40%	48,6(2)	< 0,001
N	1.014	266	499	1.779		

Tvíhliða aðhvarfsgreining

Tafla 4 sýnir niðurstöður tvíkosta aðhvarfsgreiningar (e. binary logistic regression) á tengslum bakgrunnspátta og viðhorfa við líkindi þess að vera mjög ánægð með búsetu sína. Líkan 1 sýnir tengsl byggðarlags, erlends bakgrunns, kyns, fjölskyldu, aldurs, menntunar, atvinnustöðu, og búsetusögu við búsetuánægju. Í líkani 2a er huglægum þáttum trausts, samstöðu og staðarsamsemdar bætt við skýringarlíkanið, en í líkani 2b er þáttum sem ekki eru tölfræðilega marktækir sleppt.

Líkan 1 sýnir að ekki er marktækur munur á búsetuánægju í byggðakjörnum þremur að teknu tilliti til annarra bakgrunnspátta. Að teknu tilliti til viðhorfa í líkani 1 eru svarendur á Akureyri hins vegar marktækt líklegri en svarendur á Dalvík og Húsavík til að vera í hópi þeirra sem eru ánægðust með búsetuna. Þá voru þau sem áttu maka marktækt ánægðari með búsetu sína en hvorki kyn né börn á heimili höfðu marktæk áhrif. Svarendur sem voru 67 ára eða eldri voru ánægðust með búsetu sína en ekki er marktækur munur á öðrum aldurshópum.

Háskólamenntun og fullt starf tengdust ekki búsetuánægju með beinum hætti en þau sem höfðu hærri tekjur og starf sem hæfði menntun voru marktækt líklegri til að vera mjög ánægð með búsetu sína. Þessi sambönd breyttust ekki þótt tekið væri tillit til viðhorfa í líkani 2, að því undanskildu að samband tekna og búsetuánægju varð ómarktækt.

Þau sem ekki höfðu fullt vald á íslensku voru marktækt ólíklegri til að vera mjög ánægð með búsetu sína. Búseta erlendis eða á höfuðborgarsvæðinu hafði hins vegar ekki marktæk tengsl við búsetuánægju. Aðflutt sem ólust upp á staðnum eða höfðu búið á staðnum í 6–10 ár voru marktækt óánægðari með búsetu sína en þau sem voru innfædd. Að teknu tilliti til annarra viðhorfspátta var aðeins ánægja aðfluttra sem höfðu alist upp á viðkomandi stað marktækt frábrugðin búsetuánægju innfæddra.

Líkan 2 sýnir áhrif viðhorfa á búsetuánægju, að teknu tilliti til bakgrunnspátta. Þau sem fundu til meiri samstöðu með öðrum íbúum voru marktækt líklegri til þess að vera mjög ánægð með búsetu sína og sama máli gegnir um þau sem töldu fremur að öðru fólki sé almennt treystandi. Loks hafði staðarsamsemd marktæk jákvæð áhrif á búsetuánægju íbúanna að teknu

Tafla 4. Líkindi þess að vera mjög ánægð með búsetu sína í þremur byggðarlögum á Norðurlandi eftir forspárþáttum í tvíkösta aðhvarfsgreiningu

	<i>Líkan 1</i>	<i>Líkan 2a</i>	<i>Líkan 2b</i>
Byggðarlag (Akureyri er samanburður)			
Dalvík	0,74	0,68**	0,68***
Húsavík	0,81	0,67**	0,66***
Kyn (Karl er samanburður)			
Kona	1,19	1,22	
Erlendur bakgrunnur (Íslenska er samanburður)			
Erlent mál	0,67*	0,73*	0,73*
Fjölskyldustaða (Einhleyp án barna er samanburður)			
Á maka	1,31***	1,28	1,27*
Börn á heimili	1,02	1,02	
Aldur (41–66 ára er samanburður)			
18–25 ára	0,97	1,11	
26–40 ára	1,18	1,26	
67 ára eða eldri	3,24***	2,87***	3,24***
Menntun og atvinnustaða			
Háskólapróf	0,85	0,79	
Í fullri vinnu	0,97	0,99	
Tekjur (1–6)	1,15**	1,11	
Vinna hæfir menntun (1–5)	1,25***	1,27***	1,28***
Reynsla af annarri búsetu			
Höfuðborgarsvæði í ár eða meira	1,07	1,15	
Erlendis í ár eða meira	1,16	1,13	
Búseta (innfædd er samanburður)			
Uppalin	0,79***	0,84	0,83**
Búið í meira en 20 ár	0,94	1,03	
Búið í 11–20 ár	0,92	1,00	
Búið í 6–10 ár	0,89*	0,97	
Búið í 5 ár eða minna	0,95	1,04	
Tengsl			
Traust (0–10)		1,14***	1,14***
Samstaða (1–7)		1,28***	1,29***
Staðarsamsemd			
Frekar sammála		1,91***	1,80***
Mjög sammála		1,86***	1,70***
Skýring			
<i>Cox og Snell</i>	<i>0,07</i>	<i>0,15</i>	<i>0,14</i>
<i>Nagekerke</i>	<i>0,09</i>	<i>0,20</i>	<i>0,19</i>
N: 1.779			

tilliti til bakgrunnspáttá og annarra viðhorfa. Í því sambandi virðist ekki skipta máli hvort svarendur séu mjög eða frekar sammála þeirri fullyrðingu að þau séu heimafolk.

Umræða

Fólksflutningar úr strjálbýli er eitt megineinkenni mannfjöldapróunar á heimsvísu og meira en helmingur mannkyns býr nú í þéttbýli (Sameinuðu þjóðirnar, 2015). Íbúum strjálbýlis hefur þó ekki fækkað á heimsvísu heldur hefur fjölgun mannkyns að mestu komið fram í þéttbýli. Með svipuðum hætti hefur vöxtur höfuðborgarsvæðisins verið yfirgnæfandi þáttur í mannfjöldapróun á Íslandi og búa þar nú um tveir af hverjum þremur landsmönnum (Hagstofa Íslands, 2017a). Íbúum utan höfuðborgarsvæðisins hefur þó ekki fækkað og hafa þeir raunar aldrei verið fleiri en nú um stundir (Þóroddur Bjarnason, 2011a). Á síðustu hundrað árum hefur íbúum þannig fjölgað verulega í öllum landshlutum nema á Vestfjörðum og Norðurlandi vestra.

Þótt þéttbýlisvæðing (e. urbanisation) sé afar mikilvægur þáttur í mannfjöldasögu mannkyns má víða á Vesturlöndum einnig sjá umtalsverðan gagnstraum dreifbýlisvæðingar (e. counter-urbanisation) þar sem fólk flytur úr stórborgum til minni borga, bæja og sveitasamfélaga (Grimsrud, 2010; Halfacree, 2008; Mitchell, 2004). Ísland er þar engin undantekning þótt straumur fólks frá höfuðborgarsvæðinu hafi í flestum landshlutum verið nokkru minni en straumurinn til þess (Þóroddur Bjarnason, 2011a). Árið 2016 fluttu um 5% mannfjöldans frá Norðurlandi eystra en aðflutningar samsvöruðu um 6% mannfjöldans (Hagstofa Íslands, 2017f). Það ár fluttu rúmlega fimm hundruð manns frá höfuðborgarsvæðinu til Norðurlands eystra en rúmlega sex hundruð fluttu þaðan til höfuðborgarsvæðisins. Fólksflutningar milli Norðurlands eystra og annarra landshluta voru í jafnvægi með tæplega fjögur hundruð aðflutta og brottflutta en flutningsjöfnuður gagnvart öðrum löndum var jákvæður um rúmlega tvö hundruð manns.

Þessi hreyfanleiki hefur haft mikil áhrif á samsetningu mannfjöldans í einstökum byggðarlögum. Niðurstöður þessarar rannsóknar benda til þess að innan við helmingur íbúa Akureyrar, Dalvíkur og Húsavíkur séu innfæddir og aðeins um 14% íbúanna hafi aldrei búið annars staðar. Nærri fjórðungur þeirra hefur búið erlendis í ár eða meira, um helmingur hefur búið svo lengi á höfuðborgarsvæðinu og þriðjungur annars staðar á Íslandi. Þessar niðurstöður stinga talsvert í stúf við þá mynd sem stundum er dregin upp í fjölmiðlum og dægurlagatextum af hnignun landsbyggðanna þar sem „Unga fólk er fyrir sunnan að dreyma/Gamla fólk er situr eftir heima/Minningar útá fjörðinn streyma/Þorpið er að þurrkast út“ (Bubbi Morthens, 2012).

Þessi mikli hreyfanleiki skapar jafnframt talsvert svigrúm til að skilgreina hver sé í raun heimamanneskja og geti þannig kallað sig t.d. Akureyring, Dalvíking eða Húsvíking. Hin lagalega skilgreining íbúa á grundvelli lögheimilis er vitaskuld einföld og skýr. Þannig voru íbúar Akureyrar 18.041 þann 1. janúar 2016, íbúar Dalvíkur voru 1.362 og íbúar Húsvíkur 2.182 talsins (Hagstofa Íslands, 2017a). Sumir íbúar þessara byggðarlaga líta mjög eindregið á sig sem Akureyringa, Dalvíkinga eða Húsvíkinga meðan aðrir líta e.t.v. alfarið á sig sem t.d. Mývetninga, Reykvíkinga eða Vestmannaeyinga sem búsettir eru utan heimabyggðar. Þá getur staðarsamsemd verið breytileg eftir aðstæðum og íbúi á Akureyri sem fæddur er á Dalvík gæti litið á sig sem Dalvíking þegar hann er heima hjá sér á Akureyri en sem Akureyring þegar hann er staddur fyrir sunnan. Staðarsamsemd þeirra getur einnig verið blendin og ekkert sem kemur í veg fyrir að líta til dæmis á sig sem bæði Húsvíking og Reykvíking, jafnvel með dassi af

Flateyringi ef ævislóðin gefur tilefni til þess. Samkvæmt niðurstöðum þessarar rannsóknar eru aðfluttir rétt rúmlega helmingur íbúa þessara þriggja byggðarlaga en ríflega þriðjungur íbúanna telur sig ekki vera Akureyringa, Dalvíkinga eða Húsvíkinga.

Fyrri rannsóknir hafa sýnt fram á að staðarsamsemd eykst eftir því sem fólk dvelur lengur á viðkomandi stað (Albertína F. Elíasdóttir, 2012; Casakin, Hernandez og Ruiz, 2015; Crowe 2010; Hernandez o.fl., 2007). Nærri allir innfæddir íbúar í þessari rannsókn reyndust frekar eða mjög sammála því að þau væru eftir atvikum Akureyringar, Dalvíkingar eða Húsvíkingar. Sama máli gegnir um þrjú af fimm þeirra sem búið höfðu á viðkomandi stað í meira en tuttugu ár en aðeins eitt af fjórum sem þar hafa búið í fimm ár eða minna. Jafnframt var mikill munur á því hversu heilshugar innfædd og aðflutt töldu sig vera heimafólk. Nánast öll innfædd voru mjög sammála því að þau væru Akureyringar, Dalvíkingar eða Húsvíkingar en aðflutt skiptust milli þess að vera frekar og mjög sammála þeirri fullyrðingu. Þau sem búið höfðu í meira en 20 ár á viðkomandi stað voru þó mun ákveðnari í afstöðu sinni en þau sem þar höfðu búið skemur. Það vekur jafnframt athygli að tiltölulega lítill munur er á staðarsamsemd aðfluttra sem ólust þar upp og hinna sem fluttu þangað á fullorðinsárum fyrir meira en 20 árum.

Því hefur oft verið haldið fram að íbúar landsbyggðanna séu treg til að samþykkja aðflutta sem heimafólk og hefur Akureyri sérstaklega verið nefnd í því sambandi (Egill Helgason, 2017; Guggan, 2007; Vopnafjörður, 2012; Þorleifur Ágústsson 2007). Þótt þessi rannsókn beinist ekki að viðhorfum innfæddra til aðfluttra sýna niðurstöðurnar að mörg þeirra sem búið höfðu lengi eða jafnvel alist upp á Akureyri, Dalvík og Húsavík töldu sig samt ekki vera heimafólk. Það gæti að einhverju leyti stafað af samsemdarpólítík sumra innfæddra sem reyna að styrka stöðu sína með því að taka sér vald til að ákveða hverjir teljist heimafólk og hverjir ekki (Gibbons, 2010). Hins vegar gætu aðflutt einnig tengst fæðingarstað sínum eða æskustöðvum sterkum tilfinningaböndum og verið treg til að líta á sig sem heimafólk annars staðar. Önnur gætu alfarið hafnað því að nokkur staðartengsl væru hluti sjálfsmyndar sinnar eða upplifað staðarsamsemd sem mósaík margra ólíkra staða og því verið treg til að skilgreina sig út frá einum tilteknum stað. Frekari rannsókn er þörf á þessu efni.

Eiginleikar smærri samfélaga og samanburður við flóknari borgarsamfélög voru fyrstu félagsfræðingunum hugleikin. Þannig voru andstæðurnar milli hins hefðbundna, einsleita og lokaða nærsamfélags sem einkenndist af sterkum og langvarandi tilfinningatengslum og hins nútímalega, fjölbreytta og opna borgarsamfélags sem einkenndist af veikum og skammvinnum viðskiptatengslum lykilatriði í kenningum Tönnies (1887), Durkheim (1893) og Simmel (1903). Munurinn á félagslegum tengslum í einföldum nærsamfélögum og flóknum borgarsamfélögum hefur upp frá því verið mikilvægt viðfangsefni félagsfræðinnar, þótt áherslan á andstæður þéttbýlis og dreifbýlis hafi fljótlega vikið fyrir þeirri nálgun að kvarða ólík samfélög og hópa milli þeirra endapunkta eftir þáttum á borð við t.d. samþættingu og reglufestu (Durkheim, 1897), hefðarveldi og regluveldi (Weber 1922) eða félagsleg mynstur væntinga (Parsons, 1951). Í félagsfræði samtímans má til dæmis finna þetta viðfangsefni í kenningum um ólíkar tegundir félagslegs auðs á grundvelli styrks og fjölbreytileika tengsla innan og utan samfélaga, fyrirsjáanleika, trausts og sameiginlegra viðhorfa (Coleman, 1988; Granovetter, 1973; Putnam, 2001). Minni byggðarlög einkennast oft af þéttu neti félagslegra tengsla, sterkri samsömun íbúanna og miklu trausti þeirra á milli (Besser, 2009; Steinführer, Vaishar og Zapletalová, 2016; Svendsen og Svendsen, 2016). Á Húsavík mældist marktækt

meiri samsömun með öðrum íbúum, meira traust til annarra og meiri staðarsamsemd meðan Dalvík var yfirleitt líkari Akureyri á þessum þáttum. Það kann að endurspeglar sérstöðu Húsavíkur sem tiltölulega sjálfstæðs þjónustukjarna og langstærsta byggðarlagsins í Þingeyjarsýslum, meðan Dalvík er hluti þéttbýlissvæðisins í Eyjafirði.

Fyrri rannsóknir hafa sýnt að 75–95% íbúa einstakra landsbyggða eru ánægð með búsetu sína, og þar af eru á bilinu 28–66% mjög ánægð með búsetuna (Hjalti Jóhannesson og Tryggvi G. Ingason, 2007; Kolbeinn H. Stefánsson og Sveinn Arnarsson, 2015; Sigrún Þorsteinsdóttir, 2016; Vífill Karlsson, 2017). Samkvæmt niðurstöðum þessarar rannsóknar voru með svipuðum hætti 83% svarenda á Akureyri, Dalvík og Húsavík frekar eða mjög ánægð með búsetu sína, þar af voru 40% mjög ánægð. Ekki er marktækur munur á búsetuánægju svarenda á þessum þremur stöðum en þegar tekið hefur verið tillit til bakgrunnspátta og annarra viðhorfa reyndist búsetuánægja marktækt meiri á Akureyri en á hinum stöðunum. Gera má ráð fyrir því að sá munur skýrist af þáttum á borð við fjölbreytni þjónustu og afþreyingar sem ekki var tekið tillit til í þessari greiningu.

Mest var ánægjan með búsetu meðal innfæddra og þeirra sem flust höfðu fullorðin á viðkomandi stað fyrir meira en tuttugu árum. Það vekur athygli að þegar bakgrunnspáttum er stjórnað er ánægja með búsetu marktækt minni meðal aðfluttra sem ólust upp á viðkomandi stöðum eða höfðu búið þar í 6–10 ár. Skýra mátti lægri búsetuánægju þeirra sem búið höfðu 6–10 ár í þessum byggðarlögum með viðhorfum á borð við almennt traust, samsömun með öðrum íbúum og staðarsamsemd, en slíkir þættir gátu ekki skýrt minni búsetuánægju aðfluttra sem ólust upp á viðkomandi stöðum. Spyrja má hvort áherslan á fæðingarstað í samsemdarpólitík geti komið fram í minni búsetuánægju þessa hóps eða hvort aðrir þættir skilji milli innfæddra og þeirra sem fluttu á staðinn sem börn.

Niðurstöður þessarar rannsóknar vekja ýmsar spurningar fyrir frekari rannsóknir. Allt frá því Ernst G. Ravenstein setti fram kenningar sínar um lögmál fólksflutninga árið 1885 hafa rannsóknir sýnt að konur eru líklegri en karlar til að flytja í meira þéttbýli. Þessi munur hefur einkum verið skýrður með því að ýmsir þættir sem tengjast atvinnu og lífsgæðum í dreifðari byggðum séu konum mótdrægari en körlum (Dahlström, 1996; Hamilton og Otterstad, 1998; Ingólfur V. Gíslason og Kjartan Ólafsson, 2005; Tinna K. Halldórsdóttir og Guðbjörg L. Rafnsdóttir, 2012; Vífill Karlsson og Kolfinna Jóhannesdóttir, 2010). Í því ljósi vekur athygli að konur eru marktækt líklegri en karlar til að vera mjög ánægðar með búsetu sína í þessum þremur byggðarlögum á Norðurlandi. Ekki er ljóst hvernig á því stendur en því hefur verið fleygt að konur ráði meiru en karlar um búsetu fjölskyldunnar (Háskólasetur Vestfjarða, 2014). Því er hugsanlegt að búsetuánægja kvenna ráði meiru en búsetuánægja karla um búsetu og þar með þátttöku beggja kynja í rannsókninni.

Fólk af erlendum uppruna stendur að mörgu leyti höllum fæti í íslensku samfélagi og skortur á íslenskukunnáttu virðist sérstaklega hindra fulla þátttöku þess í samfélaginu (Hallfríður Þórarinsdóttir, Sólveig H. Georgsdóttir og Berglind L. Hafsteinsdóttir, 2009; Unnur Dís Skaptadóttir og Erla S. Kristjánsdóttir, 2017; Þóroddur Bjarnason, 2011b). Í þessari rannsókn var ekki spurt um erlendan uppruna sérstaklega en þau sem ekki höfðu fullt vald á íslensku voru marktækt síður ánægð með búsetu sína í þessum þremur byggðarlögum. Ekki er ljóst hvort það tengist erlendum uppruna almennt eða tungumálakunnáttu sérstaklega, né heldur hvort búsetuánægja þessa hóps sé minni í þessum byggðakjörnum en annars staðar á landinu. Hins vegar virðist reynsla af búsetu í öðrum löndum ekki skýra þessa niðurstöðu. Full ástæða

er til þess að skoða tengsl staðarsamsömunar og búsetuánægju aðfluttra frá öðrum löndum nánar í frekari rannsóknum.

Fyrri rannsóknir hafa sýnt fram á að ánægja með búsetu tengist þáttum á borð við menntun, atvinnu og tekjur (Filkins, Allen og Cordes, 2000; Hannscott, 2016; Vífill Karlsson og Grétar Þ. Eyþórsson, 2009; Stefán Ólafsson, 1997). Jafnframt tengist ánægja með búsetu margvíslegum lífsgæðum sem ýmist einkenna þéttbýl eða dreifbýl samfélög (Al-Homoud, 2011; Barreira o.fl., 2017; Lovejoy, Handy og Mokhtarian, 2010; Vífill Karlsson og Grétar Þ. Eyþórsson, 2009). Í þessari rannsókn tengist ánægja með búsetu hvorki háskólamenntun, tekjum né því að vera í fullu starfi þegar öðrum þáttum hefur verið stjórnað. Hins vegar voru þeir sem töldu samræmi milli menntunar sinnar og atvinnu marktækt ánægðari með búsetu sína. Jafnframt er búsetuánægja marktækt meiri á Akureyri þar sem möguleikar til atvinnu, þjónustu, afþreyingar og félagslífs eru fjölbreyttari en á Dalvík og Húsavík.

Þessar niðurstöður skipta umtalsverðu máli í ljósi þess að menntasókn hefur verið talin hafa áhrif á búferlaflutninga með tvennum hætti (Bæck, 2004; Skrbis, Woodward og Bean, 2014; Þóroddur Bjarnason og Brynhildur Þórarinsdóttir, 2017). Annars vegar séu mun fleiri og fjölbreyttari störf fyrir háskólamenntað fólk í meira þéttbýli og hins vegar geti háskólamenntun sem slík ýtt undir þá borgarsýn að líf í þéttbýli einkennist af fjölbreytni, umburðarlyndi og tækifærum en líf í dreifðari byggðum af fásinni, umburðarleysi og hnignun. Þótt framboð starfa fyrir háskólamenntað fólk ráðist að hluta af efnahagslegri þróun og ákvörðunum opinberra aðila stuðlar háskólamenntun íbúanna einnig að aukinni framleiðni, nýsköpun og frumkvöðlastarfsemi og skapar ný atvinnutækifæri fyrir háskólamenntað fólk (Blackwell, Cobb og Weinberg, 2002; Gunasekara, 2006; Pink-Harper, 2015). Samkvæmt niðurstöðum þessarar rannsóknar auka störf sem hæfa menntun búsetuánægju íbúa stærri byggðarlaga á Norðurlandi en háskólamenntun sem slík dregur ekki marktækt úr búsetuánægju. Þessar niðurstöður benda til þess að aukin háskólamenntun og fjölgun starfa fyrir háskólamenntað fólk geti styrkt atvinnulíf utan höfuðborgarsvæðisins án þess að draga úr byggðafestu.

Ánægja með búsetu skiptir máli fyrir almenna líðan fólks og hefur jafnframt jákvæð áhrif á þátttöku þess í samfélaginu. Niðurstöður þessarar rannsóknar sýna að þau sem ekki upplifa sig sem heimafólk eftir tíu ára búsetu eru marktækt óánægðari með búsetu sína og fyrri rannsóknir hafa sýnt að þau sem eru óánægð með búsetu sína eru öðrum líklegri til að vilja flytja annað. Staðarsamsömun aðfluttra íbúa getur því haft mikil og langvarandi áhrif á daglegt líf og byggðapróun í stórum og smáum byggðarlögum um land allt.

Þakkir

Þessi rannsókn er hluti rannsóknaverkefnisins Búferlaflutningar á Íslandi sem unnið er á vegum Byggðastofnunar. Rannsóknin byggir á gögnum rannsóknaverkefnisins Samfélag og velferð á Norðurlandi sem Markus Meckl prófessor við Háskólann á Akureyri stýrði með með styrk frá Byggðarannsóknasjóði og Rannsóknasjóði KEA. Höfundur vill jafnframt þakka tveimur ónafngreindum ritrýnum, prófarkarlesara og ritstjóra fyrir afar gagnlegar ábendingar.

Heimildir

- Albertína F. Elíasdóttir. 2012. *Ég á Ísafjörð og Ísafjörður á mig: Staðartengsl og staðarsjálfsmynd í samhengi við búsetuval*. MA-ritgerð við Líf- og umhverfisvísindadeild Háskóla Íslands.
- Al-Homoud, Majd. 2011. Social and physical attributes as measures of community satisfaction at As-Salihyyah in the Badia of Jordan. *Journal of Architectural and Planning Research*, 28, 211–228.
- Anna G. Eðvarðsdóttir. 2013. Place and space for women in a rural area in Iceland. *Education in the North*, 20, 73–89.
- Anton, Charis E. og Carmen Lawrence. 2014. Home is where the heart is: The effect of place of residence on place attachment and community participation. *Journal of Environmental Psychology*, 40, 451–461.
- Auh, Seongyeon og Christine C. Cook. 2009. Quality of community life among rural residents: An integrated model. *Social Indicators Research*, 94, 377–389.
- Áslaug Karen Jóhannsdóttir, 2015. Fólksflótti úr borginni. *Stundin*, 27. nóvember 2015. Sótt 12. október 2017 af <https://stundin.is/frett/folksflotti-ur-borginni/>
- Barreira, Ana Paula, Dora Agapito, Thomas Panagopoulos og Maria H. Guimaraes. 2017. Exploring residential satisfaction in shrinking cities: a decision-tree approach. *Urban Research and Practice*, 10, 156–177.
- Bayona-i-Carrasco, Jordi og Fernando Gil-Alonso. 2009. Is foreign immigration the solution to rural depopulation? The case of Catalonia (1996–2009). *Sociologia Ruralis*, 53, 26–51.
- Besser, Terry L. 2009. Changes in small town social capital and civic engagement. *Journal of Rural Studies*, 25, 185–193.
- Blackwell, Melanie, Steven Cobb og David Weinberg. 2002. The economic impact of educational institutions: Issues and methodology. *Economic Development Quarterly*, 16, 88–95.
- Bubbi Morthens. 2012. Þorpið. Sótt 8. nóvember 2017 af http://www.bubbi.is/index.php?option=com_content&task=view&id=1262
- Bæck, Unn D. 2004. The urban ethos: locality and youth in north Norway. *Young*, 12, 99–115.
- Casakin, Hernan, Bernardo Hernandez og Christina Ruiz. 2015. Place attachment and place identity in Israeli cities: The influence of city size. *Cities*, 42, 224–230.
- Cirman, Andreja og Irena Ograjensek. 2014. Community satisfaction in post-socialist cities: Factors and implications. *Lex Localis – Journal of Local Self-Government*, 12, 249–265.
- Coleman, James S. 1988. Social capital in the creation of human capital. *American Journal of Sociology*, 94, 95–120.
- Colombo, Monica og Azurra Senatore. 2005. The discursive construction of community identity. *Journal of Community and Applied Social Psychology*, 15, 48–62.
- Crowe, Jessica. 2010. Community attachment and satisfaction: The role of a community's social network structure. *Journal of Community Psychology*, 38, 622–644.
- Cuzzocrea, Valentina og Giuliana Mandich. 2016. Students' narratives of the future: Imagined mobilities as forms of youth agency? *Journal of Youth Studies*, 19, 552–567.

- Dahlström, Margaretha. 1996. Young women in a male periphery – experiences from the Scandinavian north. *Journal of Rural Studies*, 12, 259–271.
- Durkheim, Emile. [1893] 1933. *The Division of Labor in Society*. New York: The Free Press.
- Durkheim, Emile. [1897] 1951. *Suicide: A Study in Sociology*. New York: The Free Press.
- Egill Helgason. 2017. Akureyringar bregðast við aðkomufólki. *Eyjan*, 29. júlí 2017. Sótt 5. október 2017 af <http://eyjan.pressan.is/silfuregils/2017/07/29/akureyringar-bregdast-vid-adkomufolki/>
- Erickson, Lance D., Vaughn R. A. Call og Ralph B. Brown. 2012. SOS – satisfied or stuck, why older rural residents stay put: Aging in place or stuck in place in rural Utah. *Rural Sociology*, 77, 408–434.
- ESS. 2017. *Most People Can be Trusted or You Can't be Too Careful*. Sótt 25. október 2017 af <http://www.europeansocialsurvey.org/data/themes.html?t=media>
- Filkins, Rebecca, John C. Allen og Sam Cordes. 2000. Predicting community satisfaction among rural residents: An integrative model. *Rural Sociology*, 65, 72–86.
- Florida, Richard, Charlotta Mellander og Kevin Stolarick. 2011. Beautiful places: The role of perceived aesthetic beauty in community satisfaction. *Regional Studies*, 45, 33–48.
- Gattino, Silvia, Norma De Piccoli, Omar Fassio og Ciara Rollero. 2013. Quality of life and sense of community: A study on health and place of residence. *Journal of Community Psychology*, 41, 811–826.
- Gibbons, Michael S. 2010. Islanders in community: Identity negotiation through sites of conflict and transcripts of power. *Island Studies Journal*, 5, 165–192.
- Glaeser, Edward L., David I. Laibson, José A. Scheinkman og Christine L. Soutter. 2000. Measuring trust. *Quarterly Journal of Economics*, 115, 811–846.
- Granovetter, Mark S. 1973. The strength of weak ties. *American Journal of Sociology*, 78, 1360–80.
- Grimsrud, Gro M., 2010. How well does the ‘counter-urbanization story’ travel to other countries? The case of Norway. *Population, Space and Place*, 17, 642–655.
- GSS. 2017. *People Can or Cannot be Trusted*. Sótt 25. október 2017 af <https://gssdataexplorer.norc.org/variables/4800/vshow>
- Guggan. 2007. Eru Akureyringar að skjóta sig í báða fætuna??? *Guggan*, 9. febrúar 2007. Sótt 5. október 2017 af <http://guggan.blogspot.ie/2007/>
- Gunasekara, Chrys. 2006. Universities and associative regional governance: Australian evidence in non-core metropolitan regions. *Regional Studies*, 40, 727–741.
- Hagstofa Íslands. 2017a. *Mannfjöldi eftir byggðakjörnum, kyni og aldri*. Sótt 25. október 2017 af <https://hagstofa.is/talnaefni/ibuar/mannfjoldi/sveitarfelog-og-byggdakjarnar/>
- Hagstofa Íslands. 2017b. *Innflytjendur eftir kyni og sveitarfélagi*. Sótt 25. október 2017 af <https://hagstofa.is/talnaefni/ibuar/mannfjoldi/bakgrunnur/>
- Hagstofa Íslands. 2017c. *Kjarnafjölskyldur eftir sveitarfélögum og fjölskyldugerð*. Sótt 25. október 2017 af http://px.hagstofa.is/pxis/pxweb/is/Ibuar/Ibuar_fjolsk_Fjolskyldan/MAN07108.px/
- Hagstofa Íslands. 2017d. *Mannfjöldi eftir talningarsvæðum, menntunarstigi og aldri*. Sótt 25. október 2017 af <https://hagstofa.is/talnaefni/ibuar/manntal/manntal-2011/>

- Hagstofa Íslands. 2017e. *Mannfjöldi eftir talningarsvæðum, stöðu á vinnumarkaði, aldri og kyni*. Sótt 25. október 2017 af <https://hagstofa.is/talnaefni/ibuar/manntal/manntal-2011/>
- Hagstofa Íslands. 2017f. *Búferlaflutningar eftir sveitarfélögum og kyni 1986–2016*. Sótt 8. nóvember 2017 af <https://hagstofa.is/talnaefni/ibuar/buferlaflutningar/innanlands/>
- Halfacree, Keith. 2008. To revitalize counterurbanization research? Recognizing an international and fuller picture. *Population, Space and Place*, 14, 479–495.
- Hallfríður Þórarinsdóttir, Sólveig H. Georgsdóttir og Berglind L. Hafsteinsdóttir. 2009. Staða innflytjenda á erfiðleikatímum: Raddir og viðhorf. Reykjavík: Mirra. Sótt 7. nóvember 2017 af http://www.mirra.is/Stada_innflytjenda_heild.pdf
- Hamilton, Lawrence og Oddmund Otterstad. 1998. Sex ratio and community size: notes from the Northern Atlantic. *Popul. Environ.*, 20, 11–22.
- Hannscott, Lauren. 2016. Individual and contextual socioeconomic status and community satisfaction. *Urban Studies*, 53, 1727–1744.
- Hayfield, Erika Anne. 2017. Exploring transnational realities in the lives of Faroese youngsters. *Nordic Journal of Migration Research*, 7, 3–11.
- Háskólaásetur Vestfjarða. 2014. Konur ráða búsetu. Sótt 8. nóvember af http://www.uw.is/frettir/Konur_rada_busetu_2/
- Hedberg, Charlotta og Karen Haandriksman. 2014. Repopulation of the Swedish countryside: Globalisation by international migration. *Journal of Rural Studies*, 34, 128–138.
- Hernandez, Bernardo, Carmen M. Hidalgo, M. Esther Salazar-Laplace og Stephany Hess. 2007. Place attachment and place identity in natives and non-natives. *Journal of Environmental Psychology*, 27, 310–319.
- Hjalti Jóhannesson og Tryggvi Guðjón Ingason. 2007. *Rannsókn á samfélagsáhrifum álvers- og virkjunarframkvæmda á Austurlandi. Rannsóknarrit nr. 4: Úrtakskönnun meðal almennings vorið 2007*. Sótt 27. október 2017 af https://www.rha.is/static/files/Rannsoknir/2007/Samfelagsrannsokn_A-landi_urt-konnun2007.pdf
- Indriði Indriðason. 2017. Byggð ógnað. *BB*, 20. september 2017. Sótt 12. október 2017 af <http://www.bb.is/2017/09/byggd-ognad/>
- Ingólfur V. Gíslason og Kjartan Ólafsson. 2005. Könsmonster i flyttningar frá landsbygden på Island, 2005. Kaffi í Berglund, A.K., Johansson, S., Molina, I. (ritstj.), *Med Periferien i Sentrum: En Studie av Lokal Velferd, Arbeidmarked og Kjønnsrelasjoner i den Nordiske Periferien*. Norut NIBR, Finnmark.
- Jónas Kristjánsson. 2011. Álbræðsla = fólksflótti. *Jónas.is*, 5. janúar 2011. Sótt 12. október 2017 af <http://www.jonas.is/albraedsla-folksflotti/>
- Jung, Minsoo og K. Viswanath. 2013. Does community capacity influence self-rated health? Multilevel contextual effects in Seoul, Korea. *Social Science and Medicine*, 77, 60–69.
- Kjarninn. 2015. Ungir og menntaðir Íslendingar flytja burt í unnvörpum þrátt fyrir að kreppu sé lokið. *Kjarninn.is*, 11. nóvember 2015. Sótt 12. október 2017 af <https://kjarninn.is/frettir/2015-11-11-ungir-og-menntadir-islendingar-flytja-burt-i-umvorpum-thratt-fyrir-ad-kreppu-se-lokid/>
- Kolbeinn H. Stefánsson og Sveinn Arnarsson. 2015. Félagslegur auður í Fjallabyggð fyrir og eftir Héðinsfjarðargöng. Sótt 8. nóvember 2017 af

<http://byggdathroun.is/hedinsfjardargong/wp-content/uploads/2015/10/F%C3%A9lagslegur-au%C3%B0ur-%C3%AD-Fjallabygg%C3%B0.pdf>

- Kvennablaðið. 2014. Er Noregur fyrirheitna landið? *Kvennablaðið*, 21. september 2014. Sótt 12. október 2017 af <http://kvennabladid.is/2014/09/21/er-noregur-fyrirheitna-landid/>
- Lewicka, Maria. 2011. Place attachment: How far have we come in the last 40 years? *Journal of Environmental Psychology*, 31, 207–230.
- Lovejoy, Kristin, Susan Handy og Patricia Mokhtarian. 2010. Neighborhood satisfaction in suburban versus traditional environments: An evaluation of contributing characteristics in eight California neighborhoods. *Landscape and Urban Planning*, 97, 37–48.
- McAreevey, Ruth. 2012. Resistance or resilience? Tracking the pathway of recent arrivals to a new rural destination. *Sociologia Ruralis*, 52, 488–507.
- Mitchell, Clare J.A., 2004. Making sense of counterurbanization. *Journal of Rural Studies* 20, 15–34.
- Morgunblaðið. 2007. Fólksflótti frá höfuðborgarsvæðinu? *Morgunblaðið*, 23. nóvember 2007. Sótt 12. október 2017 af <http://www.mbl.is/greinasafn/grein/1176781/>
- Morgunblaðið. 2015. Skortir tækifæri á Íslandi. *Morgunblaðið*, 31. janúar 2015. Sótt 12. október 2017 af <http://www.mbl.is/frettir/innlent/2015/01/31/skortir-taekifaeri-a-islandi/>
- Oh, Joong-Hwan. 2003. Social bonds and the migration intentions of elderly urban residents: The mediating effect of residential satisfaction. *Population Research and Policy Review*, 22, 127–146.
- Parsons, Talcott. 1951. *The Social System*. New York: The Free Press.
- Pink-Harper, Stephanie A. 2015. Educational attainment: An examination of its impact on regional economic growth. *Economic Development Quarterly* 29, 167–179.
- Putnam, Robert D. 2001. *Bowling Alone: The Collapse and Revival of American Community*. New York: Simon & Schuster.
- Rauhut, Daniel og Helene Littke. 2016. 'A one way ticket to the city, please!' on young women leaving the Swedish peripheral region Västernorrland. *Journal of Rural Studies*, 43, 301–310.
- Ravenstein, Ernst G., 1885. The laws of migration. *Journal of the Statistical Society* 48, 167–227.
- Rollero, Chiara. og Norma De Piccoli. 2010. Does place attachment affect social well-being? *European Review of Applied Psychology*, 60, 233–238.
- RÚV. 2011. Fólksflótti hjó skarð í samfélagið. *RÚV*, 17. janúar 2011. Sótt 12. október 2017 af <http://www.ruv.is/frett/folksflotti-hjo-skard-i-samfelagid>
- RÚV. 2017. Flutti á Skriðuklaustur og sparar 170 þúsund. *RÚV*, 16. október 2017. Sótt 17. október 2017 af <http://www.ruv.is/frett/flutti-a-skriduklaustur-og-sparar-170-thusund>
- Sameinuðu þjóðirnar. 2015. World Urbanization Prospects: The 2014 Revision, (ST/ESA/SER.A/366). Sótt 8. nóvember 2017 af <https://esa.un.org/unpd/wup/Publications/Files/WUP2014-Report.pdf>

- Sigrún Þorsteinsdóttir. 2016. *Norðfjarðargöng: Rannsókn á væntingum íbúa í Neskaupstað til samfélagslegra áhrifa Norðfjarðarganga*. BA-ritgerð við Háskólann á Akureyri. Sótt 25. október 2017 af <https://skemman.is/handle/1946/25025>
- Simmel, Georg. [1903] 1976. The metropolis and mental life. Kafli í *The Sociology of Georg Simmel*. New York: Free Press.
- Skrbis, Zlatko, Ian Woodward og Clive Bean. 2014. Seeds of cosmopolitan future? Young people and their aspirations for future mobility. *Journal of Youth Studies*, 17, 614–625.
- Stefán Ólafsson. 1997. *Búseta á Íslandi: Rannsókn á orsökum búferlaflutninga*. Byggðastofnun.
- Steinführer, Annett, Antonín Vaishar og Jana Zapletalová. 2016. The small town in rural areas as an underresearched type of settlement. *European Countryside*, 4, 322-332
- Stewart, Norma J., Carl D'Arcy, Julie Kosteniuk, Mary E. Andrews, Debra Morgan, Dorothy Forbes, Martha L.P. MacLeod, Judith C. Kulig og J. Roger Pitblado. 2011. Moving on? Predictors of intent to leave among rural and remote RNs in Canada. *Journal of Rural Health*, 27, 103–113.
- Stinner, William F. og Mollie Van Loon. 1992. Community size preference status, community satisfaction and migration intentions. *Population and Environment*, 14, 177–195.
- Svensden, Gunnar Lind Haase og Gert Tinggaard Svensden. 2016. Homo voluntarius and the rural idyll: Voluntary work, trust and solidarity in rural and urban areas. *Journal of Rural and Community Development*, 11, 56–72.
- Theodori, Gene L. 2001. Examining the effects of community satisfaction and attachment on individual well-being. *Rural Sociology*, 66, 618–628.
- Tinna Kristbjörg Halldórsdóttir og Guðbjörg Linda Rafnsdóttir 2012. Er álið málið? Samfélagsbreytingar og atvinnumöguleikar kvenna á Austurlandi. *Stjórnmal og stjórnsýsla*, 8, 451–468.
- Trentelman, Carla Koons. 2009. Place attachment and community attachment: A primer grounded in the lived experience of a community sociologist. *Society and Natural Resources*, 22, 191–210.
- Tönnies, Ferdinand. [1887] 1963. *Community and Society*. New York: Harper.
- Unnur Dís Skaptadóttir og Erla S. Kristjánsdóttir. 2017. „Stundum finnst mér þeir horfa á mig eins og ég sé geimvera“: Upplifun flóttakvenna í litlu bæjarfélagi á Íslandi. *Íslenska Þjóðfélagið*, 8, 67–80.
- Vergunst, Petra J.B. 2009. Whose socialisation? Exploring the social interaction between migrants and communities-of-place in rural areas. *Population, Space and Place*, 15, 254–266.
- Viðskiptablaðið, 2013. Varar við flóttu ungs fólks frá Reykjavík. *Viðskiptablaðið*, 5. nóvember 2013. Sótt 12. október 2017 af <http://www.vb.is/frettir/varar-vid-flotta-ungs-folks-fra-reykjavik/98036/>
- Vikudagur. 2008. Innfæddir Akureyringar um 10.000 en aðfluttir um 7.000. *Vikudagur*, 2. febrúar 2008. Sótt 5. október 2017 af <https://www.vikudagur.is/is/frettir/innfaeddir-akureyringar-um-10000-en-adfluttir-um-7000>
- Vífill Karlsson. 2017. *Íbúakönnun á Vesturlandi: Staða og mikilvægi búsetuskilyrða*. Sótt 25. október 2017 af http://ssv.is/wp-content/uploads/2017/10/Ibuakonnun_2016.pdf

- Vífill Karlsson og Grétar Þór Eypórsson. 2009. Búsetuskilyrði á Íslandi: hverju sækist fólk eftir? Bls. 365–379 í Halldór S. Guðmundsson og Silja Bára Ómarsdóttir (ritstj.), *Rannsóknir í félagsvísindum X*. Reykjavík: Félagsvísindastofnun Háskóla Íslands.
- Vífill Karlsson og Kolfinna Jóhannesdóttir. 2010. Búferlaflutningar kvenna. Bls. 235–242 í Ingjaldur Hannibalsson (ritstj.), *Rannsóknir í félagsvísindum XI*. Reykjavík: Félagsvísindastofnun Háskóla Íslands.
- Vopnafjörður 2012. Þórunn oddviti í viðtali mánaðarins í Sveitarstjórnarmálum. *Vopnafjarðarhreppur*, 17.01 2012 . Sótt 5. október 2017 af <http://www.vopnafjardarhreppur.is/Frettir/nanar/6844/thorunn-oddviti-i-vidtali-manadarins>
- Weber, Max. [1922] 1978. *Economy and Society: An Outline of Interpretive Sociology*. Berkeley: University of California Press.
- Wiest, Karin. 2016. Migration and everyday discourses: Peripheralisation in rural Saxony-Anhalt from a gender perspective. *Journal of Rural Studies*, 43, 280–290.
- WVS. 2012. *The 2010–2012 World Values Survey*. Sótt 25. október 2017 af <http://www.worldvaluessurvey.org/WVSDocumentationWV6.jsp>
- Yang, Zhixu og Ziqiang Xin. 2016. Community identity increases urban residents' in-group emergency helping intention. *Journal of Community and Applied Social Psychology*, 26, 467–480.
- Þorleifur Ágústsson. 2007. Akureyringurinn gengur í endurnýjun lífdaga. *Kúlaður steinbítur*, 6. ágúst 2007. Sótt 5. október 2017 af <http://tolliaugustar.blog.is/blog/tolliaugustar/entry/279078/>
- Þóroddur Bjarnason. 2008. Hvernig fjölga Akureyningar sér? *Byggðarannsóknir á Norðurlóð*, Akureyri 18. janúar 2008.
- Þóroddur Bjarnason. 2011a. Fólksfjöldun á landsbyggðinni? *Þjóðarspejillinn 2011*, ritstj. Ása Guðný Ásgeirsdóttir, Helga Björnsdóttir og Helga Ólafs. Reykjavík: Félagsvísindastofnun Háskóla Íslands.
- Þóroddur Bjarnason. 2011b. Framtíðarbúseta unglunga af erlendum uppruna. *Netla*, 9, (32).
- Þóroddur Bjarnason. 2014. Adolescent migration intentions and population change: A twenty-year follow-up of Icelandic communities. *Sociologia Ruralis*, 54, 500–515.
- Þóroddur Bjarnason. 2017. Staðsetning háskóla og menntabil í háskólamenntun. Í ritrýni.
- Þóroddur Bjarnason og Brynhildur Þórarinsdóttir. 2017. The effects of regional and distance education on the supply of qualified teachers in rural Iceland. *Sociologia Ruralis*, í útgáfuferli. Sótt 8. nóvember 2017 af <http://onlinelibrary.wiley.com/doi/10.1111/soru.12185/epdf>
- Þóroddur Bjarnason og Kjartan Ólafsson. 2014. Skammtímaáhrif Héðinsfjarðarganga á mannfjöldapróun í Fjallabyggð. *Íslenska þjóðfélagið*, 5, 25–48.

Um höfund

Þóroddur Bjarnason (thorodd@unak.is) er prófessor í félagsfræði við Háskólann á Akureyri. Hann lauk bakkalárprófi frá Háskóla Íslands árið 1991, meistaraþrófi frá University of Essex í Englandi árið 1995 og doktorsprófi frá University of Notre Dame í Bandaríkjunum árið 2000. Þóroddur hefur meðal annars rannsakað viðhorf unglunga til framtíðarbúsetu, mannfjöldapróun og áhrif samgöngubóta á byggðapróun.