

Aðskilin búseta

Búsetumynstur pólskra innflytjenda í Reykjavík

KOLBEINN STEFÁNSSON, dósent við félagsráðgjafardeild Háskóla Íslands

ÚTDRÁTTUR: Í þessari grein er fjallað um búsetumynstur pólskra innflytjenda í Reykjavík í samanburði við borgarbúa með íslenskan bakgrunn út frá. Búsetumynstur innflytjenda gefa vísbendingu um aðlögun þeirra að og inngildingu í samfélagið sem þeir flytja til og getur að auki haft umtalsverð áhrif á lífsgæði þeirra og framtíðarmöguleika barna þeirra. Niðurstöðurnar byggja á skráargögnum Hagstofu Íslands. Auk lýsandi tölfræði og fylgnigreininga er notast við svokallaða ólíkindavísitölu (e. index of dissimilarity) til að bera saman búsetumynstur eftir skólahverfum Reykjavíkurborgar. Horft er til þess hvernig fjárhagur innflytjenda og lengd búsetu hefur áhrif á búsetumynstur. Niðurstöðurnar benda til þess að aðskilnaður pólskra innflytjenda og íbúa með íslenskan bakgrunn sé með minna móti en engu að síður séu tvö svæði innan Reykjavíkur sem skera sig úr með há hlutföll íbúa af pólskum uppruna. Í öðru hverfinu eru innflytjendur með lægri tekjur og sem hafa dvalið skemur á Íslandi en í hinu hverfinu er hópurinn tekjuhærri og hefur búið hér lengur. Pólskir innflytjendur hafa almennt tilhneigingu til að búa í tekjulægri hverfum. Þeir sem hafa búið lengst á Íslandi og hafa hæstu tekjurnar búa hins vegar á svæðum þar sem pólskir innflytjendur eru fáir. Niðurstöðurnar eru helst í samræmi við kenningar um lagskipta aðlögun en hugsanlega er það tímabundinn fasi í aðlögun og inngildingu pólskra innflytjenda og í frekari rannsóknum á búsetumynstrum hópsins er nauðsynlegt að taka tillit til fjölbreytileika hópsins.

LYKILORÐ: Innflytjendur – Búsetumynstur – Reykjavík – Aðskilnaður

ABSTRACT: This article examines the residential segregation of polish immigrants in Reykjavik relative to people with and Icelandic background living there. Residential segregation gives indications about how well the immigrant group has integrated into their host society and has implications for immigrant well-being as well as future opportunities for their children. The analysis presented are descriptive statistics, correlation coefficients and indexes of dissimilarity used to compare residential patterns of polish immigrants with people with an Icelandic background on the

basis of Reykjavik city school districts. The results suggest that the residential segregation of polish immigrants in Reykjavik is low to moderate. Nevertheless, there are two areas in Reykjavik where Polish immigrants are concentrated. In one area the immigrants tend to have lower incomes and have lived in Iceland for a shorter time than in the other area. The Polish immigrants with the longest stay and the highest incomes, however, tend to live in areas with few other Polish immigrants. The results align most closely with theories of segmented assimilation. However, they may also reflect a particular phase in the integration of Polish immigrants into Icelandic society that in the long-run may develop more in line with classical assimilation theory.

KEYWORDS: Immigration – Residential patterns – Reykjavik – Segregation

Inngangur

Fjölgun innflytjenda á Íslandi hófst í lok tíunda áratug síðustu aldar. Á árunum 1988 til 1998 voru erlendir ríkisborgarar um 2% íbúa landsins ár hvert. Frá 1998 til 2005 fjölgaði þeim jafnt og þétt í 3,6% íbúa landsins. Á árunum 2005 til 2008 jókst svo fjölgunin svo um munar og árið 2009 var hlutfall erlendra ríkisborgara komið í 7,6%. Hrunið sneri þessari þróun svo við, en aðeins að hluta og í skamman tíma. Árið 2011 voru 6,6% íbúa landsins með erlent ríkisfang. Eftir 2012 fjölgaði erlendum ríkisborgurum hratt. Það hægði að vísu á fjölguninni á milli 2020 og 2021 en í upphafi árs 2022 erlendir ríkisborgarar 14,6% af íbúum landsins (Hagstofa Íslands, e.d.a.).

Fjöldi erlendra ríkisborgara segir aðeins hálfra söguna því hluti hópsins öðlast íslenskt ríkisfang en eru auðvitað enn með erlendan bakgrunn sem getur haft áhrif á bæði upplifanir þeirra og tækifæri í íslensku samfélagi. Þá eignast innflytjendur börn, stundum með innfæddum og stundum með öðrum innflytjendum, og þar með verður til önnur kynslóð sem hefur uppruna að hluta utan Íslands. Þannig fór hlutfall innflytjenda, það er einstaklinga sem eru fæddir erlendis og eiga báða foreldra fædda erlendis, úr 2,4% árið 1998 í 16,3% árið 2022. Á sama tíma hækkaði hlutfall þeirra sem áttu annað eða báða foreldra fædda erlendis úr 3,1% íbúa í 7,1%. Þannig var nær fjórðungur íbúa landsins með upprunatengingu við annað land en Ísland, samanborið við um það bil einn af hverjum átján íbúum árið 1998 (Hagstofa Íslands, e.d.b.). Þetta er stór breyting á skömmum tíma sem hefur haft áhrif á íslenskt samfélag, efnahagslíf og mögulega búsetumynstur.

Í þessari grein verður fjallað um búsetumynstur pólskra innflytjenda út frá skólahverfum í Reykjavík. Erlendis eru víða til rannsóknir á muni á búsetumynstrum ýmissa þjóðfélagshópa til að meta aðskilnað á milli hópa. Eftir því sem næst verður komist hafa slíkar rannsóknir ekki verið gerðar áður á Íslandi. Ástæðan fyrir þessu vali á innflytjendahóp er að Pólverjar eru langsamlega stærsti hópur innflytjenda á landinu. Árið 2022 voru íbúar landsins fæddir í Póllandi tæplega 21 þúsund, eða fimm sinnum fleiri en næst fjölmennasti hópurinn sem var fólk fætt í Danmörku. Munurinn er meiri þegar það er horft til þess að hluti hópsins sem fæddist í Danmörku á foreldra fædda á Íslandi. Vegna þessa er ástæða til að skoða pólska innflytjendur sérstaklega og meta stöðu þeirra í samfélaginu. Það myndi jafnframt gefa óskýra mynd af búsetumynstrum mismunandi innflytjendahópa að fella þá alla saman í einn hóp enda ekki alltaf um sömu mynstrin að ræða.

Það eru ýmsar ástæður til að skoða búsetumynstur innflytjenda. Búsetumynstur innflytjenda gefa vísbendingu um inngildingu hópsins og aðlögun hans að íslensku samfélagi. Ef innflytjendur safnast saman í tilteknum hverfum getur það takmarkað möguleika þeirra á að mynda félagsleg tengsl við hina innfæddu. Það hefur svo aftur áhrif á lífsgæði og tækifæri innflytjendanna, til dæmis hvað varðar atvinnutækifæri sem og aðgang að upplýsingum um þá þjónustu sem íbúum landsins stendur til boða. Þar sem skólahverfin skilgreina að miklu leyti aðgang að grunnskólum er einnig ljóst að

samsöfnun innflytjenda í ákveðin hverfi getur haft áhrif á bæði gæði menntunar barna þeirra sem og þau félagslegu tengslanet sem verða til í skólunum. Bæði geta haft áhrif á framtíðarmöguleika barna innflytjenda. Rannsóknarspurningin sem er leitast við að svara í þessari grein er eftirfarandi: Hvort falla búsetumynstur pólskra innflytjenda í Reykjavík best að kenningum um almenna, sértæka eða lagskipta aðlögun? Nánar verður fjallað um þessar kenningar í næsta kafla þessarar greinar.

Það sem kemur hér á eftir er sem hér segir. Í næsta kafla verður farið yfir kenningar um búsetumynstur og rannsóknir á pólskum innflytjendum á Íslandi. Þar á eftir verður fjallað um gögnin sem rannsóknin byggir á og þær aðferðir sem eru notaðar til að greina þær en þó einkum svokallaða ólíkindavísitölu (e. *dissimilarity index*) sem verður notuð til að bera saman búsetumynstur pólskra innflytjenda og innfæddra. Í kjölfar þess verða birtar niðurstöður greininga og að lokum verða niðurstöðurnar dregnar saman og þær ræddar. Þessi grein er hluti af rannsóknarverkefni Félagslegt landslag í Reykjavík sem er styrkt af hluta af Reykjavíkurborg.

Fræðilegt samhengi

Kenningar

Rannsóknir á búsetumynstrum ólíkra þjóðfélagshópa eiga rætur sínar í rannsóknum á aðskilinni búseta svartra og hvíttra í stórborgum Bandaríkjanna (sjá til dæmis Du Bois 1899; Duncan og Duncan 1955; Massey og Denton 1993; Park og Burgess 1925; Wilson 1987). Það er þó ekki hægt að heimfæra kenningar og niðurstöður rannsókna þess viðfangsefnis á búsetumynstur innflytjenda þar sem samhengið er gerólikt. Stærstur hluti svartra Bandaríkjamanna eru afkomendur þræla sem voru fluttir nauðflutningum til Bandaríkjanna á meðan stærstur hluti seinni tíma innflytjenda á Vesturlöndum hafa valið að flytja þangað. Það á við um pólska innflytjendur á Íslandi. Þá er ekki endilega hægt að heimfæra niðurstöður rannsókna á stöðu innflytjenda á milli landa þar sem munur á stofnunum og menningu landa hefur allnokkur áhrif þar á sem og samsetningu innflytjendahópsins.

Hvað varðar samsetningu innflytjendahópsins er fjöldi þátta sem skiptir máli svo sem húðlitur, menningarleg fjarlægð, efnahagsástand í upprunalandinu, tungumálafærni (Heath og Cheung, 2007) og úr hvaða lögum upprunasamfélagsins innflytjendur koma (Engzell, 2019; Engzell og Ichou, 2019). Þannig hefur til dæmis börnum sumra innflytjendahópa í Bretlandi og Svíþjóð vegnað mjög vel í námi og síðar á vinnumarkaði á meðan innflytjendur frá öðrum löndum eiga erfitt uppdráttar (Engzell, 2019; Jackson, Jonsson og Rudolphi, 2011; Jonsson, 2007). Það er hins vegar ekki ljóst hvað slíkar niðurstöður segja okkur um afdrif pólskra innflytjenda á Íslandi. Jafnvel þegar um er að ræða innflytjendur frá sama landi er ekki hægt að heimfæra niðurstöður á milli landa, bæði vegna áður nefnds munar á menningu og stofnunum en einnig vegna þess að fólk sem flytur frá sama landi en til mismunandi áfangastaða koma ekki endilega frá sömu svæðum eða úr sömu lögum heimalandsins.

Í grunninn eru þrjú kenningaleg sjónarhorn um hvernig búsetumynstur innflytjenda þróast yfir tíma, það er 1) almenn aðlögun (e. *assimilation*), sértæk aðlögun (e. *selective assimilation*) og lagskipt aðlögun (e. *segmented assimilation*).

Samkvæmt kenningum um almenna aðlögun hafa innflytjendur takmarkaðar bjargir þegar þeir setjast að í nýju landi. Fyrir vikið taka þeir upp búsetu á svæðum þar sem húsnæði er ódýrara. Það þýðir að innflytjendur setjast fyrst að í hverfum þar sem aðrir íbúar eru almennt fátækari. Í fyllingu tímans skjóta þeir rötum í samfélaginu, hagar þeirra vænkast og þekking þeirra á samfélaginu eykst. Innflytjendurnir nýta þessar bjargir til að flytja sig um set og setjast nú að í efnameiri hverfum þar sem hærra hlutfall íbúa eru innfæddir (Alba og Nee, 2003). Það styrkir svo aftur tengsl þeirra við samfélagið sem ýtir undir að staða þeirra styrkist.

Hluti af þessari þróun felst í aukinni samsömun innflytjenda við þjóðfélagið sem þeir fluttu til. Það þýðir meðal annars að því lengur sem innflytjendur hafa búið í landinu, því fleiri minningar eiga þeir sameiginlegar með innfæddum auk þess sem innflytjendur taka upp sífellt meira af lífsháttum innfæddra, svo sem siðum, venjum og gildum (Telles og Ortis, 2009). Með aukinni aðlögun innflytj-

endahópa hætta hinir innfæddu svo að líta á innflytjendahópinn sem utanaðkomandi. Af þessu öllu leiðir svo að aðskilin búseta innflytjenda er tímabundið ástand.

Hið almenna aðlögunarsjónarhorn gerir ráð fyrir því að innflytjendur vilji aðlagast nýju samfélagi að fullu. Kenningar um sértæka aðlögun gera það ekki. Samkvæmt slíkum kenningum velja innflytjendur að hvaða marki þeir aðlagast nýju samfélagi og hvaða þáttum þess samfélags þeir aðlagast. Oftar en ekki leggja innflytjendur áherslu á að aðlagast atvinnulífinu og völdum samfélagslegum þáttum en kjósa að varðveita hluta af menningararfi sínum, hefðum og venjum (Gibson, 2001; Portes og Rambaut, 2001).

Rannsóknir benda til þess að það hafi jákvæð áhrif á lífsgæði innflytjenda að hafa stjórn á aðlögun sinni að nýju samfélagi (Lee og Zhou, 2015). Af því leiðir meðal annars að það er ekki sjálfgefið að aðskilin búsetumynstur innflytjendahópa og innfæddra séu tímabundin. Þvert á móti geta það verið hagsmunir innflytjenda að safnast saman á tilteknum búsetusvæðum til að viðhalda vissum menningareinkennum og njóta stuðnings frá tengslaneti innflytjenda af sama uppruna (Lee og Zhou, 2004). Þá hefur samsöfnun innflytjenda af tilteknum uppruna á ákveðnum svæðum áhrif á nýja innflytjendur af sama uppruna. Slíkir innflytjendur fá upplýsingar um tækifæri á húsnæðismarkaði frá einstaklingum sem hafa þegar flutt til landsins sem um ræðir en þekking þeirra síðarnefndu takmarkast oft en ekki við þau svæði sem þeir hafa reynslu af (Sampson, 2012). Að auki þess getur það auðveldað nýjum innflytjendum flutninginn að setjast að á svæði þar sem er mikið af fólki með sama uppruna.

Samkvæmt kenningum um lagskipta aðlögun ráðast afdrif innflytjenda einkum af þeim björgum sem þeir koma með til nýs lands. Einstaklingum sem koma frá landi með skylda menningu og/eða tungumál, hafa menntun sem er tekin gild í nýja landinu, eru með sama húðlit og innfæddir og hafa sterkan fjárhagsstöðu er gjarnan betur tekið. Það veitir þeim svo aukin færi á að falla inn í samfélagið (Zhou, 1997). Þó hér sé horft til einstaklinga er gjarnan gengið út frá því að innflytjendur af sama uppruna séu svipaðir hvað varðar þessa þætti. Þetta sjónarhorn getur skýrt aðlögunarmynstur mismunandi innflytjendahópa. Þannig má til dæmis leiða líkur að því að hvítir innflytjendur frá hinum Norðurlöndunum standi almennt betur og eigi greiðari leið að inngildingu í íslenskt samfélag en til dæmis innflytjendur frá Filippseyjum. Hluti af skýringunni á muni hópanna liggur í því hvar mismunandi innflytjendur setjast fyrst að. Innflytjendur með meiri bjargir eru líklegri til að setjast að í efnameiri hverfum, fá betri störf og komast hratt í tengsl við innfædda á meðan innflytjendur með takmarkaðar bjargir hafa tilhneigingu til að setjast að í tekjulægri hverfum (Portes, 2007; Silberman, Alba og Fournier, 2007). Það getur haft áhrif á möguleika innflytjenda til inngildingar umfram það sem leiðir af einkennum einstaklinga. Kenningar um lagskipta aðlögun kalla á nánari skoðun á samsetningu innflytjendahópsins.

Pólskir innflytjendur á Íslandi

Búferlaflutningar fólks frá Póllandi til Íslands eiga sér langa sögu sem Anna Wojtynska (2011) hefur rakið ítarlega. Það var á seinni hluta 10. áratugarins þegar innflytjendum frá Póllandi byrjaði að fjölga að ráði. Á þessum tíma þurftu Pólverjar atvinnuleyfi til að starfa á Íslandi og þurftu að hafa atvinnutilboð í höndunum til að fá slíkt leyfi. Á sama tíma voru Pólverjar eftirsóttir af íslenskum atvinnurekendum enda reynslan af þeim góð. Þeir pólsku innflytjendur sem voru þá þegar til staðar urðu sumir milligöngumenn á milli íslenskra atvinnurekenda og Pólverja sem voru að leita sér að starfi utan heimalandsins. Þannig myndaðist flutningskeðja þar sem tengsl milligöngumanna hafði áhrif á það hvaða fólk kom til Íslands. Pólskir innflytjendur á Íslandi aðstoðuðu svo nýja innflytjendur, ekki bara við að finna sér vinnu heldur einnig við að finna sér húsnæði og að eiga við íslenska stjórnsýslu. Árið 1998 voru Pólverjar orðnir fimmti stærsti innflytjendahópurinn á Íslandi, fjórði stærsti hópurinn árið 1999, sá þriðji stærsti árið 2001 og næst stærsti hópurinn árið 2002 (Hagstofa Íslands, e.d.c.).

Eftir 2005 hraðaði fjölgun pólskra innflytjenda svo um munar. Þar kemur tvennt til. Árið 2006

opnaðist Ísland fyrir ríkisborgurum þeirra tíu ríkja sem fengu aðild að Evrópusambandinu árið 2004. Pólland var þeirra á meðal. Á þessum tíma voru einnig stórtækar virkjanaframkvæmdir á Austurlandi vegna Kárahnjúkavirkjunar. Samkvæmt Hagstofu Íslands (e.d.c.) voru 2.167 íbúar Íslands árið 2005 fæddir í Póllandi en árið 2009 voru þeir orðnir 11.611. Árið 2006 voru Pólverjar orðnir stærsti innflytjendahópurinn á Íslandi. Á milli 2009 og 2012 fækkaði svo íbúum landsins sem voru fæddir í Póllandi vegna afleiðinga hrunsins. Síðan þá hefur pólskum innflytjendum fjölgað á Íslandi þó það hafi hægt á fjölguninni frá 2020 vegna Covid-19 faraldursins.

Í kjölfar opunarinnar árið 2006 breyttist samsetning pólskra innflytjenda. Í fyrsta lagi fjölgaði svæðunum í Póllandi sem fólk flutti frá en á sama tíma tók höfuðborgarsvæðið fram úr landsbyggðunum hvað varðar fjölda pólskra innflytjenda. Að sama skapi fjölgaði þeim atvinnugreinum sem pólskir innflytjendur störfuðu í, þó það séu vísbendingar um að pólskir innflytjendur sé að stóru leyti bundnir við lágtekjustörfum og séu í veikri stöðu á íslenskum vinnumarkaði (sjá til dæmis Napierala og Wojtynska, 2016 og Wojtynska og Skaptadóttir, 2021). Þrátt fyrir þessar breytingar einkennist flutningur Pólverja enn að nokkru leyti af keðjum þar sem pólskir innflytjendur á Íslandi freista þess að fá vini og ættingja til landsins (Tworek, 2011). Þetta hefur nokkur áhrif á húsnæðisleit, en í skýrslu Hallfríðar Þórarinsdóttur og Önnu Wojtynska (2015) kemur meðal annars fram að umtalsverður hluti pólskra innflytjenda er í leiguhúsnæði og fann húsnæði sitt með aðstoð vina eða ættingja eða spurðist fyrir (nýtti tengslanet sitt). Staðan á leigumarkaði þýðir að pólskir innflytjendur flytja oft og skýrslan bendir til þess að húsnæðiskostnaður þrengi mjög kosti þeirra á húsnæðismarkaði. Í sömu skýrslu má einnig sjá að hópurinn er í yngri kantinum og hátt hlutfall er með iðn-, tækni- eða starfsmenntun.

Af ofangreindum kenningum og fyrirbyggjandi rannsóknum á pólskum innflytjendum á Íslandi má leiða eftirfarandi tilgátur:

Eftirfarandi tilgátur leiða af almennum aðlögunarkenningum:

- T1: Í ljósi þeirra starfa sem pólskir innflytjendur sinna á íslenskum vinnumarkaði má ætla að þeir komi með takmarkaðar bjargir og safnist fyrir vikið saman í tekjulægri hverfum.
- T2: Samsöfnunin er tímabundið ástand, með tímanum dregur úr aðskilinn búsetu pólskra innflytjenda.
- T3: Því lengur sem pólskir innflytjendur hafa búið á Íslandi og því hærri sem tekjur þeirra eru, því líklegri eru þeir til að búa í hverfum með lágt hlutfall pólskra innflytjenda.

Eftirfarandi tilgátur leiða af kenningum um lagskipta aðlögun:

- T1: Í ljósi þess að pólskir innflytjendur hafa tilhneigingu til að sinna verr launuðum störfum á íslenskum vinnumarkaði safnast þeir saman í tekjulægri hverfum.
- T4: Að því leiti sem þeir eru fastir í lágtekjustörfum á íslenskum vinnumarkaði má ætla að búseta þeirra í lágtekjuhverfum sé langvarandi.

Eftirfarandi tilgátur leiða af kenningum um sértæka aðlögun:

- T1: Í ljósi þeirra starfa sem pólskir innflytjendur sinna á íslenskum vinnumarkaði má ætla að þeir komi með takmarkaðar bjargir og safnist fyrir vikið saman í tekjulægri hverfum.
- T5: Pólskir innflytjendur sem hafa hærri tekjur og/eða hafa búið lengur á landinu kjósa frekar að búa í hverfum þar sem er hátt hlutfall pólskra innflytjenda til að varðveita menningararfs síns og viðhalda félagslegum tengslum. Fyrir vikið dregur ekki úr samsöfnun pólskra innflytjenda og aðskilin búsetumynstur þeirra og fólks með íslenskan bakgrunn er fyrir vikið viðvarandi.

Ofangreind þrjú kenningarleg sjónarhorn leiða í sumum tilfellum til sömu tilgáta. Þannig leiða allar kenningar til tilgátu 1, um að pólskir innflytjendur safnist saman í tilteknum hverfum og að hverfin sem um ræðir séu lágtekjutekjuhverfi, að minnsta kosti til að byrja með (T1). Almennar aðlögunarkenningar spá því hins vegar að með tíð og tíma dragi úr aðskilnaði í búsetu (T2) og að það sé fall af tíma sem einstaklingar hafa búið í landinu og fjárhag þeirra (T3). Kenningar um lagskipta og sértæka aðlögun spá hins vegar fyrir um að aðskilin búsetumynstur innflytjenda og innfæddra séu viðvarandi, að minnsta kosti í því samhengi sem hér er til skoðunar. Ástæðurnar eru hins vegar mismunandi. Frá sjónarhorni kenninga um lagskipta aðlögun er það vegna viðvarandi jaðarsetningar hópsins (T4) en samkvæmt kenningum um sértæka aðlögun má rekja viðvarandi aðskilnað í búsetu til óska meðlima innflytjendahópsins sjálfs (T5).

Að lokum er vert að taka fram að sumar tilgátur væri einnig hægt að leiða af kenningum um mismunun. Því miður bjóða gögnin ekki upp á að prófa tilgátur um mismunun með beinum hætti og því mikilvægt að hafa í huga að stuðningur við tilgátur sem leiða af þessum kenningum útiloka hana ekki. Dæmi um mismunun gagnvart innflytjendum á íslenskum vinnumarkaði má meðal annars sjá í grein Önnu Wojtynska og Unnar Disar Skaptadóttur (2019) og nýlegri skýrslu Vörðu – rannsóknarstofnunar vinnumarkaðarins (Kristín Heba Gísladóttir og Maya Staub, 2023). Vísbendingar um mismunun á húsnæðismarkaði má finna í skýrslu Hallfríðar Þórarinsdóttur og Önnu Wojtynska (2015).

Gögn og aðferðir

Gögnin

Þessi rannsókn byggir á skráagögnum Hagstofu Íslands og nær yfir árin 2000 til 2020. Gögnin innihalda alla íbúa Reykjavíkur við lok árs og raunar upplýsingar um alla íbúa höfuðborgarsvæðisins (e. *functional urban area*). Það er fullt tilefni til að greina aðgreiningu í búsetu í víðara samhengi höfuðborgarsvæðisins. Ástæðan fyrir því að hér er einblínt á Reykjavík er fyrst og fremst sú að gögnin bjóða upp á ítarlega niðurbrot eftir skólahverfum fyrir Reykjavík en ekki fyrir önnur sveitarfélög enda sérstaða Reykjavíkur í krafti stærðar umtalsverð.

Reykjavík er skipt niður í 32 svæði eftir skólahverfum en skólahverfi hafa þann kost að þau er hægt að afmarka út frá upplýsingum úr stjórnsýslunni (Reykjavíkurborg e.d.). Auk þess má ætla að þau endurspegli að einhverju leyti upplifun á hverfaskiptingu í daglegu lífi fólks að því marki sem það hverfist um hverfisskólann. Afmörkun svæða hefur lengi verið ágreiningsmál í rannsóknum á aðskilinn búsetu þar sem afmörkun svæða og stærð þeirra getur haft áhrif á niðurstöður. Þannig getur aðskilnaður í búsetu á milli stærri svæða mælst fremur lítill en með því að greina minni svæði innan þeirra, kemur í ljós að aðskilnaðurinn er umtalsverður og bundinn við minni svæði (Fowler 2016). Hið gagnstæða er einnig mögulegt, að tilteknir hópar safnist saman á stærri svæðum án þess að þjappast endilega saman á minni svæðum innan þeirra.

Gögnin innihalda ýmsar upplýsingar svo sem fæðingarár, búsetu, menntun, uppruna, tekjur og fjölskyldugerðir. Í þessari grein er notast við upplýsingar um búsetu, tekjur og uppruna. Árið 2020 (það ár sem mest er unnið með) innihéldu gögnin upplýsingar um 133.262 einstaklinga, þar af 25.669 innflytjendur. Þar af voru 7.242 frá Póllandi. Einstaklingar með íslenskan bakgrunn voru alls 107.593.

Uppruni er skilgreindur út frá tveimur breytum. Fyrri breytan flokkar einstaklinga í gögnunum eftir því hvort þeir eru með íslenskan bakgrunn eða eru innflytjendur. Til að teljast innflytjendur þurfa einstaklingar að hafa fæðst erlendis og hvorugt foreldri þeirra er fætt á Íslandi. Einstaklingar sem eru með íslenskan bakgrunn eru því allir sem eru fæddir á Íslandi eða erlendis og eiga að minnsta kosti eitt foreldri sem fæddist á Íslandi. Einstaklingar sem teljast önnur kynslóð innflytjenda, það er fæddir á Íslandi en eiga báða foreldra fædda erlendis, eru ekki hluti af þeim greiningum sem hér verða birtar þar sem ekki er mögulegt að greina þann hóp eftir uppruna í þeim gögnum sem hér er unnið með.

Tekjuhugtakið sem liggur til grundvallar þeim tekjugreiningum sem verða birtar hér er jafngildar ráðstöfunartekjur á ársgrundvelli (e. *equivalised disposable household income*). Slík tekjumæling er

fengin með því að leggja saman tekjur allra í fjölskyldunni til að fá heildartekjur hennar. Því næst eru skattar og skyldur dregnar frá til að fá heildar ráðstöfunartekjur fjölskyldu. Því næst er ráðstöfunartekjunum deilt á alla sem tilheyra fjölskyldunni en þó þannig að tekið sé tillit til stærðarhagkvæmni og samanburður á milli misstórra fjölskyldna auðveldaður. Það er gert með því að nota hinn svokallaða breytta jafngildiskvarða OECD (e. *OECD-modified equivalence scale*) þar sem fyrsti einstaklingurinn í fjölskyldunni eldri en 13 ára fær gildið 1, aðrir einstaklingar eldri en 13 ára fá gildið 0,5 og allir einstaklingar undir 14 ára aldri fá gildið 0,3. Ef við gefum okkur vísitölufjölskyldu með tveimur börnum undir 14 ára aldri og ráðstöfunartekjur sem nema 500 þúsund krónur þá eru jafngildar ráðstöfunartekjur hvers einstaklings í fjölskyldunni $500.000/(1+0,5+(2*0,3))=238.095$ krónur og 24 aurar að auki. Tekjutíundir eru hér skilgreind út frá höfuðborgarsvæðinu í heild sinni.

Ólíkindavísitala

Sú aðferð sem hér er notuð til að greina aðskilin búsetumynstur innflytjenda og fólks með íslenskan bakgrunn í Reykjavík er ólíkindavísitala (e. *Index of Dissimilarity*) sem var þróuð af Jahn, Schmid og Schrag (1947). Vísitalan ber saman búsetumynstur tveggja hópa.

Formúla 1. Formúla ólíkindavísitölu

$$D = \sum_i^n t_i |p_i - P| / 2TP(1 - P)$$

n stendur fyrir fjölda búsetusvæða, t_i er fjöldi íbúa á tilteknu svæði i og p_i er fjöldi íbúa sem tilheyra tilteknum hópi á sama svæði, T er heildaríbúafjöldi og P er hlutfall hóps p innan borgarsvæðisins (Massey og Denton 1988).

Ólíkindavísitalan hefur ýmsa kosti sem mælitæki. Hún er til að mynda ekki sérlega næm fyrir samsetningu íbúa og stærðarmuni á milli hópa. Það er líka tiltölulega einfalt að túlka niðurstöðurnar. Stuðullinn fyrir samanburð tveggja hópa er hægt að túlka sem hlutfall einstaklinga í minnihluta-hópnum sem þyrftu að lágmarki að flytja til að það væri ekki nein aðgreining í búsetumynstrum (Massey 1978; Taeuber og Taeuber 1976).

Ólíkindavísitalan tekur á sig gildi á milli núll og einn þar sem núll endurspeglar engan aðskilnað í búsetu en einn endurspeglar fullkominn aðskilnað. Hefð hefur skapast fyrir því að líta á gildi undir 0,3 sem vísbendingu um lítinn aðskilnað, á bilinu 0,3 til 0,6 sem vísbendingu um meðal aðskilnað en gildi yfir 0,6 sem vísbendingu um mikinn aðskilnað (Massey og Denton 1993; van Ham, Tamm-aru, Ubarevičienė og Janssen 2021). Það verður þó að hafa í huga að þessir þröskuldar byggja ekki á neinu sérstöku og mótast að nokkru leyti að stöðu mála í Bandaríkjunum þar sem aðskilnaður er gjarnan nokkuð meiri en til dæmis í Evrópu (Anderson, Lyngstad og Sleutjes 2018).

Vísitalan hefur vissa annmarka. Hún greinir til dæmis aðeins skiptingu íbúa eftir hverfum en metur ekki nálægð hverfisins sem um ræðir við önnur hverfi sem kunna að vera lík eða ólík því (Morrill 1991). Þá er það viss annmarki að greina aðeins búsetumynstur tveggja hópa í senn (Reardon og O'Sullivan 2004; Roberto 2015). Að lokum er ólíkindavísitalan næm fyrir stærð hópa á þann hátt að hún er líkleg til að ofmeta aðskilnað lítilla hópa (Duncan og Duncan 1955; Taeuber og Taeuber 1965). Í raun er ekki neinn ákveðinn þröskuldur heldur ræðst ofmatið af samspili tveggja stærða, það er fjölda einstaklinga sem tilheyra minnihluta-hópnum sem er verið að greina og fjöldi einstaklinga á þeim svæðum sem liggja til grundvallar greiningarinnar. Því færri sem einstaklingar eru í minnihluta-hópnum og því fámennari sem svæðin eru, því meira verður ofmatið (Allen, Burgess, Davidson og Windmeijer 2015; Carrington og Troske 1997). Þetta er ekki vandamál í þessari grein vegna fjölmennis bæði pólskra innflytjenda sem og íbúa skólahverfa Reykjavíkurborgar.

Ýmsar aðrar mælingar hafa verið notaðar til að mæla aðskilnað í búsetu, svo sem gini-stuðullinn, fráviksvísitala, aðskilnaðarvísitala og Atkinson vísitalan (James og Taeuber 1985; White 1986).

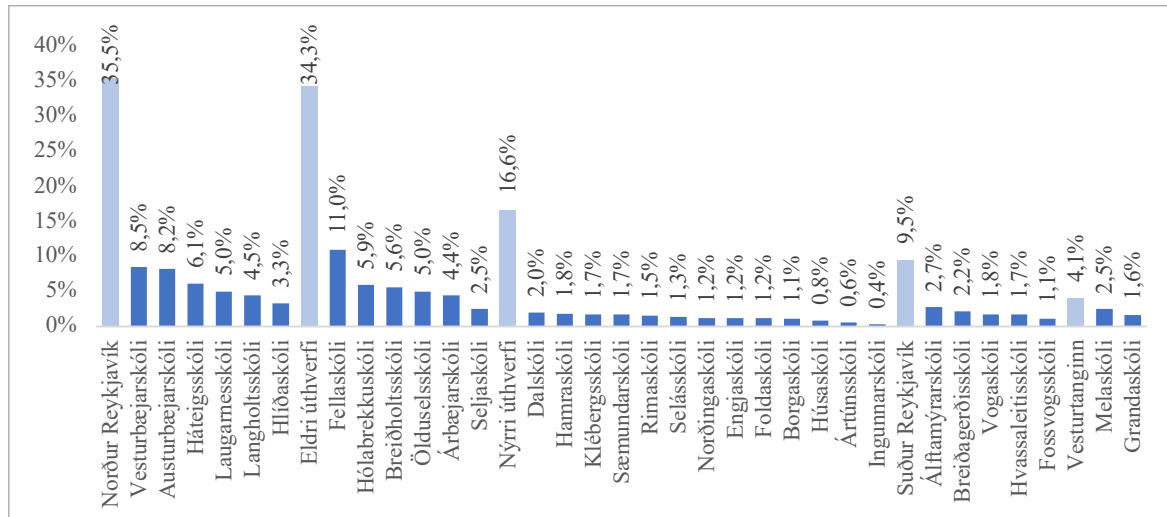
Þetta eru mælitæki sem eru ekki hönnuð til að mæla aðskilnað í búsetu en geta hins vegar nýst til þess. Ýmsir hafa lagt til útfærslur á ólíkindavísitölunni til að leysa þann anmarka að hverfi eru metin í tómarúmi án þess að það sé tekið tillit til íbúasamsetningar nærliggjandi hverfa (Jakubs 1981; White 1983). Þrátt fyrir það er ólíkindavísitalan enn helsta tæki þeirri sem rannsaka aðskilda búsetu ólíkra hópa (Fong o.fl., 2022; van Ham o.fl., 2021).

Niðurstöður

Búsetumynstur pólskra innflytjenda í Reykjavík

Mynd 1 sýnir hvernig pólskir innflytjendur dreifast yfir skólahverfi og svæði borgarinnar. Ljósu súlurnar sýna svæðin og þær dekkri skólahverfin sem falla undir svæðin. Ástæðan fyrir því að hér er horft bæði til skólahverfa og stærri svæða er að samsöfnun innflytjendahópa nær oftast en ekki yfir stærri samliggjandi svæði (Fong o.fl., 2022), til dæmis þannig að eitt hverfi stendur upp úr en nærliggjandi svæði hafa einnig meira af innflytjendum úr umræddum hóp en fjarlægari hverfi. Stærri svæðin eru skilgreind þannig að þau séu samsett úr samliggjandi skólahverfum sem hafa annað hvort meira eða minna af pólskum innflytjendum sem bjuggu í Reykjavík árið 2020. Um er að ræða fimm svæði. Rökin fyrir því að skoða hvernig hópurinn dreifist yfir skólahverfi og svæði fremur en að skoða hlutfall íbúa hverfa og svæða sem eru pólskir innflytjendur er að þegar kemur að saman söfnun innflytjenda er það hið fyrrnefnda sem skiptir máli. Þannig gætu einstaklingar af hópi A verið hátt hlutfall af íbúum á fámennu svæði X en allur þorri hópsins býr eftir sem áður á fjölmennara svæði Y, sem þýðir að saman söfnunin á sér stað þar og það er þar sem staðbundin tengslanet myndast.

Mynd 1. Dreifing pólskra innflytjenda á milli skólahverfa og svæða innan Reykjavíkurborgar árið 2020

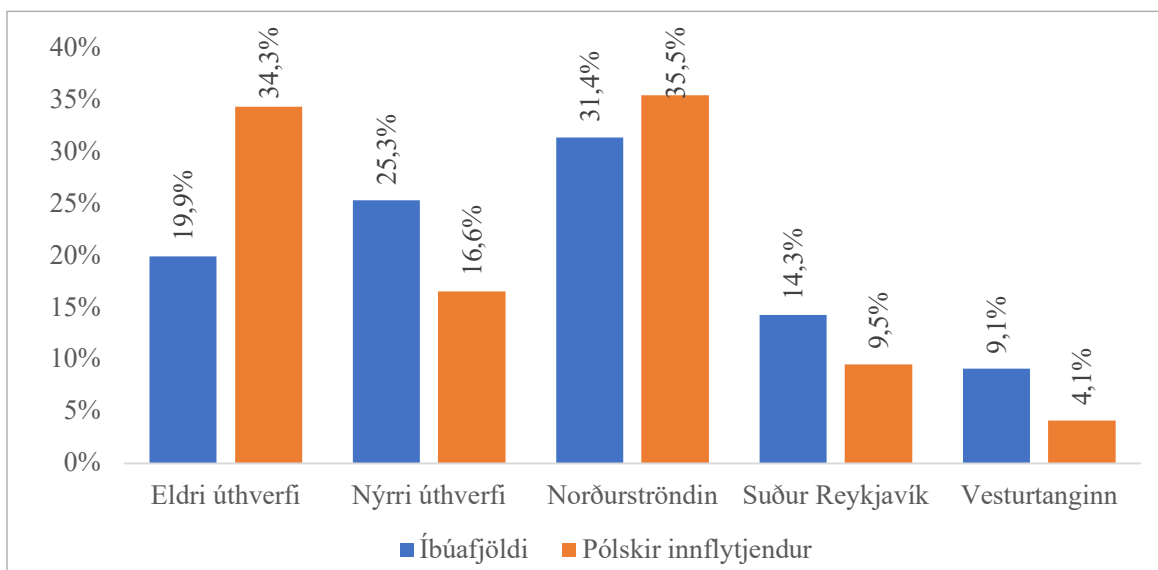


Það svæði sem hafði flesta pólska innflytjendur er svæðið sem liggur að norðurströnd Reykjavíkur og inniheldur skólahverfi Vesturbæjarskóla, Austurbæjarskóla, Háteigsskóla, Laugarnesskóla, Langholtsskóla og Hlíðaskóla. Á þessu svæði bjuggu 35,5% pólskra innflytjenda í Reykjavík árið 2020. Næst komu eldri úthverfin, sem innihalda Breiðholtshverfin og Árbæ, þar sem 34,3% pólska innflytjenda í Reykjavík. Þetta er einnig það svæði sem inniheldur það skólahverfi sem var með flesta pólska innflytjendur, en 11% þeirra bjuggu í Fellahverfinu.

Þriðja svæðið inniheldur flest skólahverfin og er landfræðilega stærsta svæðið en ekki það fjölmennasta. Þetta eru yngri úthverfin og inniheldur skólahverfin í Grafarvogi, nýju hverfin austast í borginni, Ártúnsskólahverfi og Klébergsskólahverfi. Þetta er nokkuð fjölbreyttur hópur hverfa en þau eiga það sameiginlegt að í hverju og einu þeirra eru tiltölulega fáir pólskir innflytjendur. Samanlagt bjuggu 16,6% pólskra innflytjenda á þessu víðfeðma svæði árið 2020.

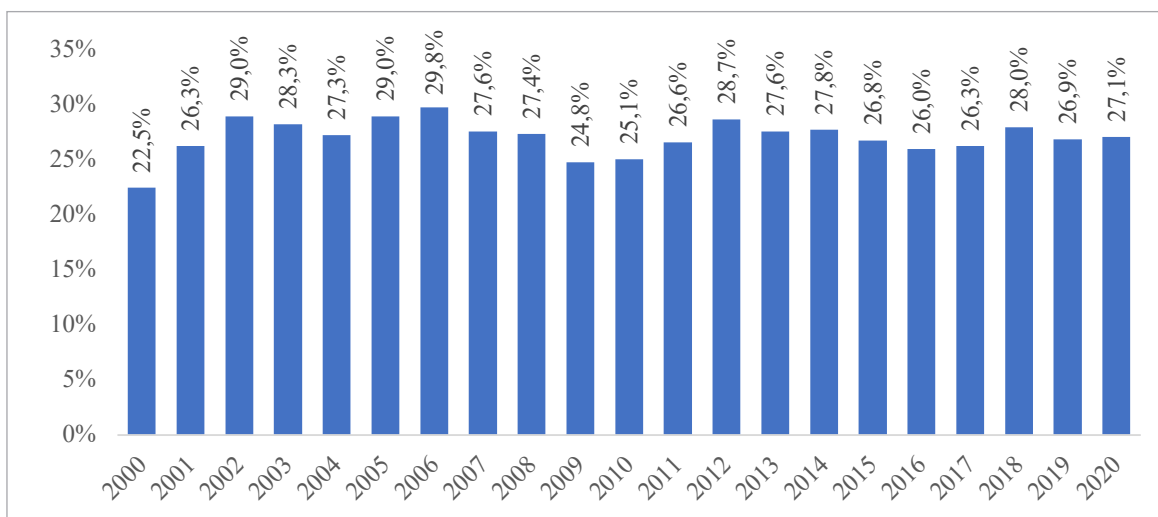
Fjórða svæðið er hér kallað Suður Reykjavík, þar sem aðeins 9,5% pólskra innflytjenda bjuggu. Það inniheldur Álftamýrarskóla, Breiðagerðisskóla, Vogaskóla, Hvassaleitisskóla og Fossvogsskóla. Fimmta svæðið er svo vestasti hluti höfuðborgarinnar, það er Grandaskóla- og Melaskólalhverfi. Ástæðan fyrir því að þessi hverfi eru ekki talin með þeim hverfum sem liggja meðfram norðurströnd borgarinnar er að pólskir innflytjendur eru ekki mjög tíðir á þessu svæði en 4,1% pólskra innflytjenda bjó á þessu svæði árið 2020.

Mynd 2. Dreifing pólskra innflytjenda yfir svæði innan Reykjavíkurborgar samanborið við mannfjölda á sömu svæðum árið 2020



Dreifing pólskra innflytjenda yfir mismunandi svæði borgarinnar helst auðvitað að einhverju leyti í hendur við íbúafjölda hverfanna. Fyrir vikið er gagnlegt að bera dreifingu hópsins saman við dreifingu íbúa yfir sömu svæði. Mynd 2 sýnir að pólskir innflytjendur eru mikið fleiri í eldri úthverfunum en þeir væru ef þeir dreifðust eins og mannföldinn almennt og aðeins fleiri í hverfunum við norðurströnd borgarinnar. Aftur á móti býr lægra hlutfall pólskra innflytjenda á hinum svæðunum þremur en við myndum ætla ef búseta þeirra endurspegladi einfaldlega búsetudreifingu innan Reykjavíkur.

Mynd 3. Ólíkindavísitala. Samanburður á búsetumynstrum pólskra innflytjenda og íbúa Reykjavíkur með íslenskan bakgrunn út frá skólalhverfum árin 2000 til 2020



Við höfum séð að saman söfnun pólskra innflytjenda tengist tveimur svæðum innan Reykjavíkur. En að hvaða marki eru búsetumynstur þeirra ólík Reykvíkum með íslenskan bakgrunn? Mynd 3 sýnir ólíkindavísitölu búsetumynstra pólskra innflytjenda í samanburði við borgarbúa með íslenskan bakgrunn. Í upphafi aldarinnar jókst munurinn á búsetumynstrum hratt. Árið 2000 hefðu 22,5% pólskra innflytjenda þurft að flytja sig um set á milli skólahverfa til að búsetumynstur þeirra væru þau sömu og borgarbúa með íslenskan bakgrunn. Árið 2002 var hlutfallið orðið 29%. Síðan þá hefur hlutfallið flókt án þess að það sé greinileg þróun utan árána í kjölfar hrunsins þar sem fækkun pólskra innflytjenda hélst í hendur við minnkandi aðskilnað í búsetu. Heilt yfir urðu búsetumynstur pólskra innflytjenda ekki líkari búsetumynstrum borgarbúa með íslenskan bakgrunn fyrstu tvo áratugi 21. aldarinnar og raunar heldur ekki ólíkari ef undan eru skilin fyrstu tvö ár aldarinnar.

Þau búsetumynstur sem hafa verið rakin hér tengjast efnahag hverfa. Fjöldi pólskra innflytjenda sem búa í skólahverfum helst í hendur við miðgildi ráðstöfunartekna íbúa þeirra. Pearson fylgnin á milli þessara tveggja stærða er $-0,836$. Því lægri sem tekjurnar eru, því hærra hlutfall pólskra innflytjenda (þessar stærðir eru auðvitað ekki óháðar hvorri annarri en niðurstaðan er svo gott sem óbreytt ef við skoðum bara miðgildi ráðstöfunartekna íbúa með íslenskan bakgrunn).

Þegar hér er komið sögu hafa tilgátur 1 (saman söfnun í lágtekjuhverfum) og 2 (dregur úr aðskilnaði hópsins yfir tíma) verið prófaðar. Niðurstöðurnar styðja tilgátu 1. Þar sem tilgáta 1 er sameiginleg öllum kenningunum er hjálpar okkur ekki að gera upp á milli þeirra. Niðurstöðurnar eru hins vegar ekki í samræmi við tilgátu 2. Búsetumynstur pólskra innflytjenda hafa ekki orðið líkari búsetumynstrum borgarbúa með íslenskan bakgrunn á þeim tveimur áratugum sem voru til skoðunar. Það mælir gegn kenningum um almenna aðlögun í búsetumynstrum.

Nýir innflytjendur og rótgrónir

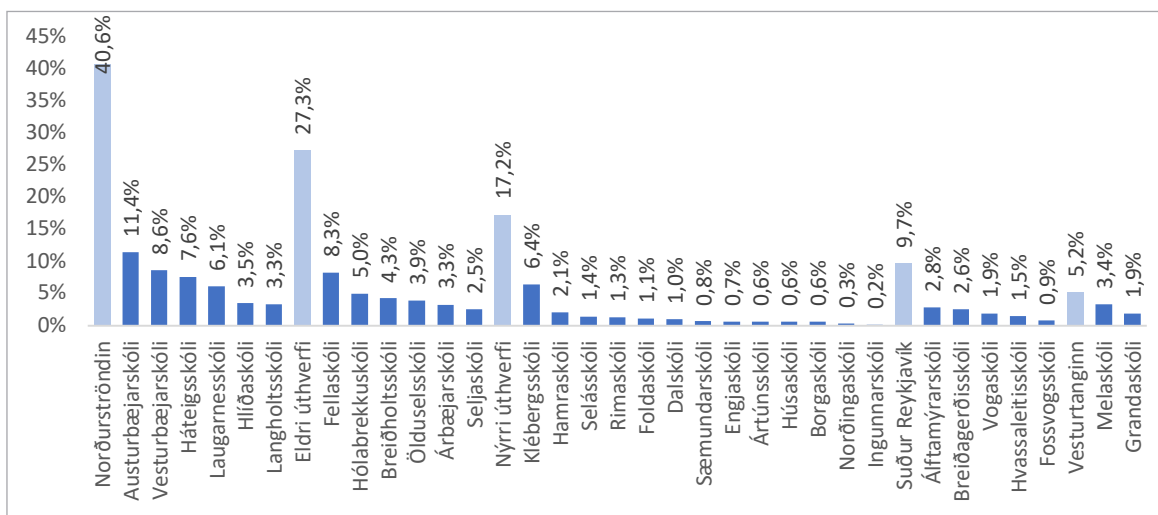
Pólskir innflytjendur eru ekki einsleitir hópur. Sumir þeirra stoppa til dæmis mjög stutt, aðrir lengur og enn aðrir setjast varanlega að. Sumir koma til að setjast að, aðrir ætla sér að snúa aftur til Póllands. Enn aðrir ætla sér að snúa aftur heim en ákveða svo að setjast að þegar þeir eru komnir. Sumir koma einusinni, aðrir koma oft og jafnvel reglulega (Tworek, 2011). Ætla má að fyrirætlanir fólks á hverjum tíma og hve lengi það hefur búið að Íslandi hafi áhrif á búsetu þess. Ef fólk ætlar sér að setjast að, eða að minnsta kosti að dvelja á landinu til langs tíma, er það líklegra til að gera öðruvísi kröfur til húsnæðis en ef það tjaldrar til einnar nætur. Fyrir vikið er ekki ósennilegt að búsetumynstur séu mismunandi eftir því hve lengi fólk hefur verið á landinu. Þá sýna gögnin sem er unnið með hér að árið 2020 höfðu 56% pólskra innflytjenda sem bjuggu í Reykjavík búið á Íslandi í skemur en fimm ár. Það gæti þýtt að þrátt fyrir að búsetumynstur þeirra sem setjast að í Reykjavík verði líkari búsetumynstrum borgarbúa með íslenskan bakgrunn yfir tíma valdi þeirra sem dvelja í skemmri tíma að ekki dragi úr aðskilnaði í búsetumynstrum hópanna heilt yfir.

Það fyrsta sem er vert að skoða í þessu samhengi er hvort búsetumynstur pólskra innflytjenda endurspegli hvaða hverfi þeir eru fyrst skráðir í við komuna til landsins. Hugmyndin er að innflytjendur flytji fyrst inn í hverfi þar sem er hátt hlutfall fólks með sama uppruna en svo spá mismunandi kenningar ólíkt fyrir um hvað gerist næst. Annað hvort flytja þeir í önnur hverfi þar sem er lægra hlutfall af innflytjendum (tilgáta 3), festast í hverfinu (tilgáta 4) eða velja að búa áfram í hverfinu (tilgáta 5).

Mynd 4 sýnir hvernig fyrstu lögheimili þeirra pólsku innflytjenda sem fluttu til Reykjavíkur á milli árána 2001 og 2020 dreifist á skólahverfi og stærri svæði innan borgarinnar. Fyrir stærri svæðin er myndin mjög svipuð og mynd 1 hvað varðar nýrri úthverfin, suður Reykjavík og Vesturtanga borgarinnar. Þau svæði sem hafa hæst hlutfall pólskra innflytjenda eru einnig líklegust til að vera fyrsta stoppið, sem er sennilega afleiðing af flutningskeðjum þar sem þeir innflytjendur sem eru fyrir fá vini og skyldmenni til að flytja til landsins og aðstoða þau við að koma sér fyrir. Það er hins vegar mikilvægur munur á myndum 1 og 4 hvað varðar þessi hverfi. Mun hærra hlutfall pólskra innflytjenda hafði Norðurströndina sem fyrsta stopp á árunum 2001 til 2020 en hlutfall pólskra inn-

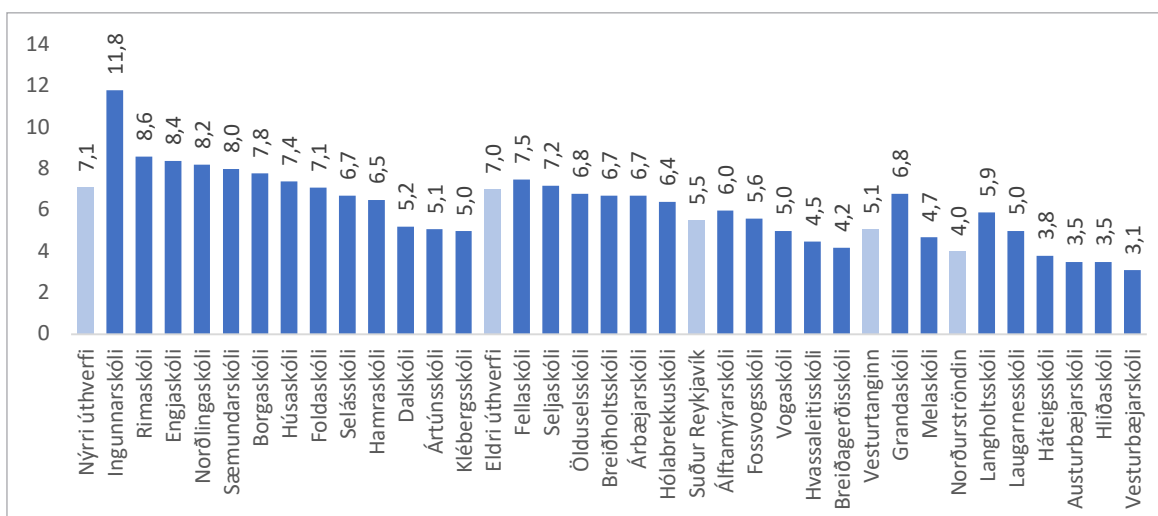
flytjenda sem bjuggu þar árið 2020. Hið gagnstæða á við um eldri úthverfin. Þetta stangast á við tilgátur 3, 4 og 5. Þetta kallar á nánari skoðun.

Mynd 4. Dreifing fyrsta lögheimilis pólskra innflytjenda á milli skólahverfa og svæða innan Reykjavíkurborgar árin 2001 til 2020



Við snúum okkur næst að búsetumynstrum eftir því hve lengi fólk hefur búið á landinu. Mynd 5 sýnir hve lengi pólskir innflytjendur í mismunandi skólahverfum og stærri svæðum Reykjavíkurborgar hafa búið á Íslandi að meðaltali. Þó Norðurströndin sé það svæði sem er með flesta pólska innflytjendur og hafi verið algengasta fyrsta stopp það sem af er 21. öldinni þá er meðaltíminn frá því pólskir innflytjendur í hverfinu fluttu til landsins stytur, eða 4 ár. Hann er jafnvel enn styttri í skólahverfum Austur- og Vesturbæjarskóla sem eru þau skólahverfi innan þessa svæðis sem eru með flesta pólska innflytjendur, það er 3,5 ár fyrir Austurbæjarskólahverfi og 3,1 ár fyrir Vesturbæjarskólahverfi.

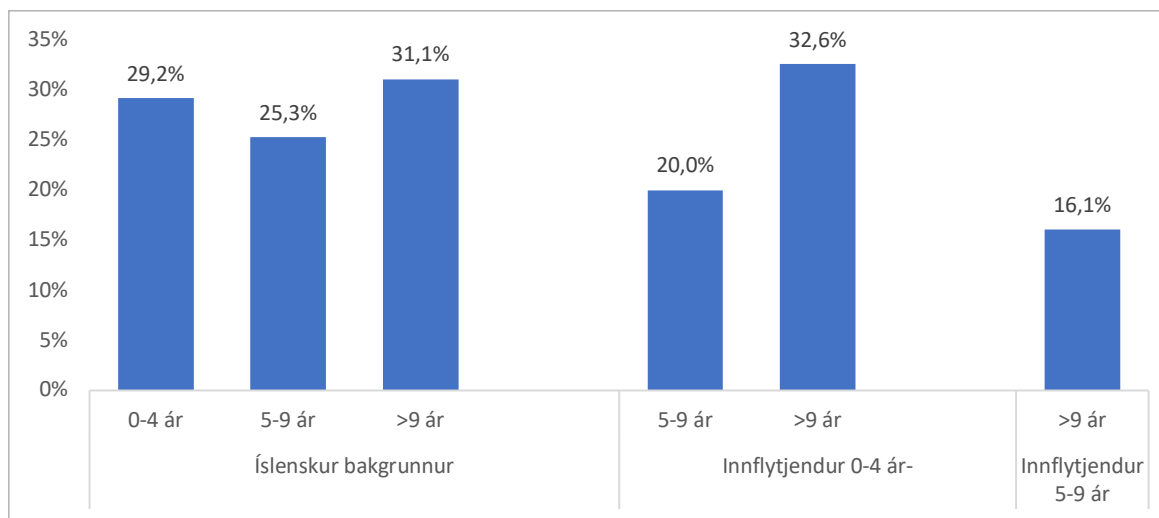
Mynd 5. Meðalfjöldi ára frá því pólskir innflytjendur í mismunandi skólahverfum og svæðum Reykjavíkurborgar fluttu til Íslands



Nýrri úthverfin eru það svæði þar sem pólskir innflytjendur búa sem hafa búið lengst á landinu, að meðaltali í 7,1 ár. Þar stendur Ingunnarskólahverfi upp úr með 11,8 ár að meðaltali en meðaltalið

er einnig hærra en á öðrum svæðum borgarinnar í skólahverfum Rimaskóla, Engjaskóla, Norðlingaskóla og Sæmundarskóla. Eldri úthverfin eru það svæði sem kemst næst nýrri úthverfunum en pólskir innflytjendur í því hverfi hafa búið að meðaltali sjö ár á Íslandi og 7,5 ár Fellaskólahverfi.

Mynd 6. Ólíkindavísitala. Samanburður á búsetumynstrum pólskra innflytjenda eftir lengd dvalar og borgarbúa með íslenskan bakgrunn



Til að draga saman heildarmyndina birtir mynd 6 ólíkindavísitölur þar sem búsetumynstur pólskra innflytjenda sem hafa verið mislengi á Íslandi eru borin saman sem og við búsetumynstur borgarbúa með íslenskan bakgrunn. Fyrstu þrjár súlurnar bera búsetumynstur pólskra innflytjenda eftir lengd dvalar saman við borgarbúa með íslenskan bakgrunn. Næstu tvær súlur bera búsetumynstur pólskra innflytjenda sem hafa búið á Íslandi í 5-9 ár og tíu ár eða lengur saman við búsetumynstur pólskra innflytjenda sem hafa búið skemur en fimm ár á landinu. Að lokum ber sjötta súlan búsetumynstur pólskra innflytjenda sem hafa búið í tíu ár eða lengur á landinu saman við búsetumynstur pólskra innflytjenda sem hafa búið hér í 5-9 ár.

Í stuttu máli benda tölurnar ekki til þess að lengri búseta tengist aukinni samleitni við búsetumynstur borgarbúa með íslenskan bakgrunn. Þvert á móti er hæsta hlutfallið sem þyrfti að flytja á milli skólahverfa til að fá sömu búsetudreifingu og borgarbúar með íslenskan bakgrunn á meðal pólskra innflytjenda sem hafa búið á Íslandi í 10 ár eða lengur.

Niðurstöðurnar benda einnig til þess að búsetumynstur pólskra innflytjenda heilt yfir samanstandi af aðskildum búsetumynstrum að minnsta kosti tveggja hópa þeirra, það er þeirra sem hafa búið á Íslandi í lengri tíma og þeirra sem hafa búið þar í skemmri tíma. Raunar eru búsetumynstur þessara tveggja hópa jafn ólík og búsetumynstur þeirra og borgarbúa með íslenskan bakgrunn. Hópurinn sem hefur búið á Íslandi í 5-9 ár stendur svo mitt á milli enda meðlimir þess hóps hugsanlega að færast á milli þessara hópa.

Sambandið á milli fjölda pólskra innflytjenda í skólahverfi og miðgildi ráðstöfunartekna íbúa hverfisins er mun veikara ef það er aðeins horft til þeirra innflytjenda sem hafa búið á landinu í 10 ár eða lengur en ef það er horft til allra pólskra innflytjenda. Pearson fylgnin er -0,49 samanborið við -0,84. Tílhneigingin til að safnast saman á tekjulægri svæðum er enn til staðar en hún er mun veikari en hún er fyrir hópinn sem hefur búið skemur á Íslandi.

Niðurstöðurnar í þessum hluta styðja að hluta við tilgátu 3 að því leyti að pólskir innflytjendur sem hafa búið lengur á Íslandi eru ekki eins bundnir við tekjulág hverfi eins og þeir sem hafa dvalið hér skemur. Lengstu búsetuna er að finna í nýrri úthverfunum og tilteknum skólahverfum innan þeirra þar sem hlutfall pólskra innflytjenda er fremur lágt.

Aftur á móti er sá hópur fremur fámennur og meirihluti þeirra sem hafa búið lengur á Íslandi hefur safnast saman í eldri úthverfunum. Það skýrir að búsetumynstur pólska innflytjenda á Íslandi hafa almennt ekki orðið líkari búsetumynstrum borgarbúa með íslenskan bakgrunn yfir tíma. Það skýrir líka að búsetumynstur þeirra pólsku innflytjenda sem hafa búið hér lengst eru ekki líkari búsetumynstrum borgarbúa með íslenskan bakgrunn en þeirra sem hafa dvalið hér skemur. Það stangast á við almennar aðlögunarkenningar.

Hvað varðar tilgátur 4 og 5 er myndin ögn flókin. Í aðra röndina er ekki um það að ræða að pólskir innflytjendur festist í fyrsta sem þeir flytja inn í við komuna til landsins. Það að sambandið á milli búsetu pólskra innflytjenda og miðgildis tekna hverfa veikist með lengri búsetu mælir gegn tilgátu 5, að saman söfnunin sér val, sem og sú staðreynd að meðal lengd búsetu á landinu sé hæst í eldri úthverfunum. Aftur á móti benda niðurstöðurnar einnig til þess að það sé engu að síður sterk tilhneiging til saman söfnunar, það er að í stað þess að dreifast um borgina sé fremur um að ræða flutninga frá skólahverfunum við norðurströndina og upp í eldri úthverfin.

Bæði þessi svæði eru að mörgu leyti svipuð hvað varðar tekjur íbúanna og fjölda innflytjenda á meðal íbúa. Það er ef til vill hægt að túlka þessa niðurstöðu sem vísbendingu um að pólskir innflytjendur neyðist til að búa í tekjulægri hverfum en ekki endilega í tilteknu tekjulágu hverfi. Það væri þar með stuðningur við tilgátu 4.

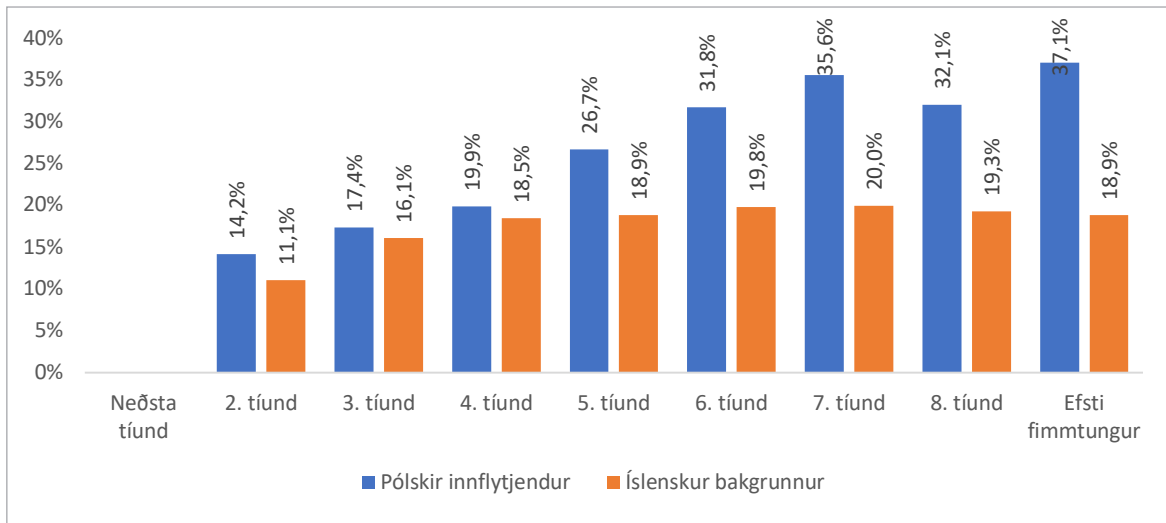
Aftur á móti sýndu niðurstöðurnar líka umtalsverðan mun á svæðunum tveimur sem um ræðir. Norðurströndin er líklegri til að vera fyrsta stopp pólskra innflytjenda en pólskir innflytjendur í eldri úthverfunum hafa búið mun lengur á landinu. Það gæti verið til marks um að þegar pólskir innflytjendur skjóta rötum í íslensku þjóðfélagi þyki þeim engu að síður eftirsóknarvert að búa í umhverfi þar sem er allnokkur fjöldi fólks af sama uppruna. Það sem eldri úthverfin hafa þá að bjóða umfram skólahverfin við norðurströndina er rótgrónara og stöðugra innflytjendasamfélag. Það myndi styðja tilgátu 5. Það verður þó að teljast óbeinn og afar veikur stuðningur við þá tilgátu.

Tekjur og búseta pólskra innflytjenda

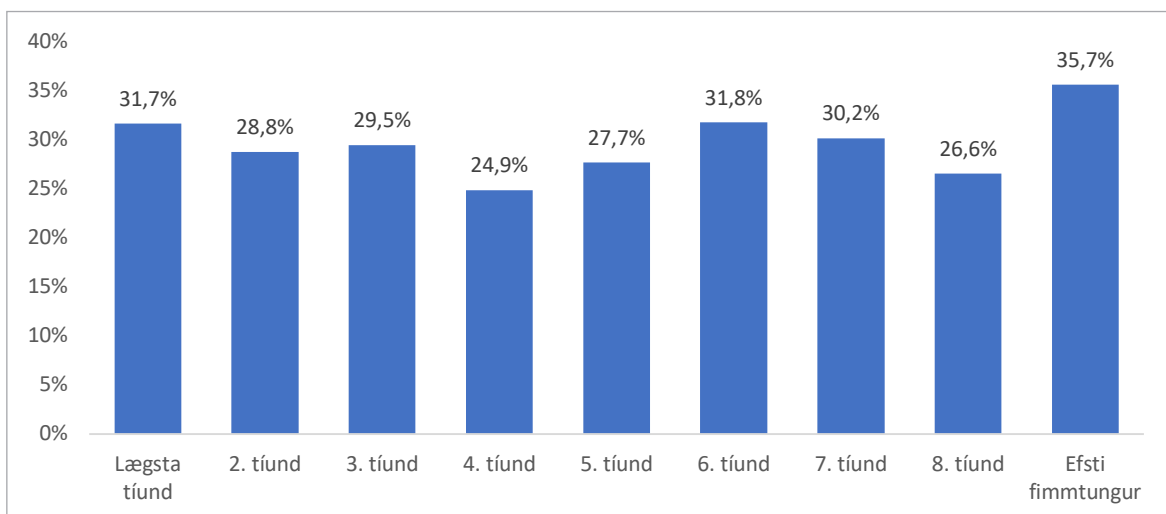
Búsetumynstur innflytjenda tengjast ekki aðeins aðlögun þeirra að samfélaginu yfir tíma heldur einnig þeim björgum sem þeir hafa yfir að ráða. Af þeim eru tekjur sennilega mikilvægastar hvað varðar möguleika fólks á húsnæðismarkaði. Ein leið til að hugsa um þetta er að lengd dvalar breytir litlu um búsetu innflytjenda ef þeir hafa ekki efni á húsnæði á svæðum þar sem hlutfall innflytjenda er ekki hátt.

Ein leið til að prófa kenningar um sértæka aðlögun er að skoða búsetumynstur mismunandi tekjuhópa fólks með sama uppruna. Ef pólskir innflytjendur sækjast eftir að búa nálægt öðrum pólskum innflytjendum ættum við að sjá tilhneigingu á meðal tekjuhærra pólskra innflytjenda til að spegla búsetumynstur tekjulægri pólskra innflytjenda. Mynd 7 sýnir því ólíkindavísitölu annarrar tekjutíundar og upp úr í samanburði við neðstu tekjutíund eftir uppruna. Það reyndist nauðsynlegt að sameina efstu tvær tekjutíundirnar vegna þess hve fáir pólskir innflytjendur voru í efstu tekjutíund.

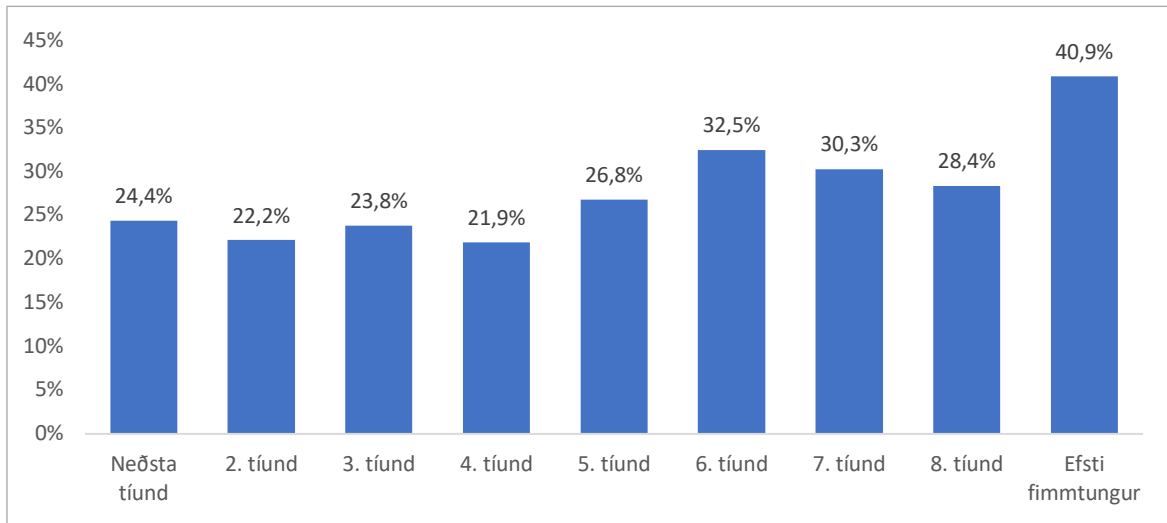
Myndin sýnir að búsetumynstur pólskra innflytjenda verða sífellt ólíkari búsetumynstrum þeirra tekjulægstu á meðal þeirra með hækkandi tekjum upp að sjöundu tekjutíund. Eftir það er ólíkindavísitalan nokkuð stöðug. Það sem meira er, tekjur leiða til meiri ólíkinda í búsetu mismunandi tekjuhópa á meðal pólskra innflytjenda en meðal borgarbúa með íslenskan bakgrunn. Þannig hefðu rúm 37% pólskra innflytjenda í neðstu tíund tekjudreifingarinnar þurft að flytja á milli skólahverfa til að ná sama búsetumynstri pólskra innflytjenda í efstu tveimur tíundum dreifingarinnar. Fyrir borgarbúa með íslenskan bakgrunn var hlutfallið nær helmingi lægra, eða tæplega 19%.

Mynd 7. Ólíkindavísitala. Samanburður á búsetumynstrum mismunandi tekjuhópa eftir uppruna yfir skólahverfi Reykjavíkurborgar árið 2020

Í fljótu bragði virðist þetta á skjön við tilgátu 5. Það væri þó meira sannfærandi ef það væri aðeins eitt svæði í Reykjavík þar sem tekjur eru lágar og innflytjendur margir. Við höfum hins vegar séð að í raun er um tvö svæði að ræða, það er skólahverfin við norðurströndina annars vegar og gömlu úthverfin hins vegar. Það er heldur ekki þannig að með hækkandi tekjum verði búsetumynstur pólskra innflytjenda líkari búsetumynstrum borgarbúa með íslenskan bakgrunn almennt (Mynd 8). Það er ekki um skýrt samband að ræða á milli tekna og ólíkinda í búsetumynstrum og raunar er það tekjuhæsti hópurinn sem vísir lengst frá búsetumynstrum borgarbúa með íslenskan bakgrunn. Þetta stangast á við almennar aðlögunarkenningar (tilgáta 3). Við höfum séð vísbendingar um að með lengri dvöl og hækkandi tekjum sé algengast að pólskir innflytjendur færi sig frá fyrrnefnda svæðinu og yfir á það síðarnefnda. Fyrir vikið er í raun ekki hægt að segja að mynd 7 stangist á við tilgátu 5. Þetta er þá ekki spurning um hvort pólskir innflytjendur vilji búa þar sem aðrir pólskir innflytjendur búa eða ekki heldur meira um saman söfnun ólíkra hópa pólskra innflytjenda á mismunandi svæðum.

Mynd 8. Ólíkindavísitölur pólskra innflytjenda á mismunandi tekjubílum. Samanburðarhópur er allir borgarbúar með íslenskan bakgrunn. Út frá skólahverfum Reykjavíkurborgar árið 2020

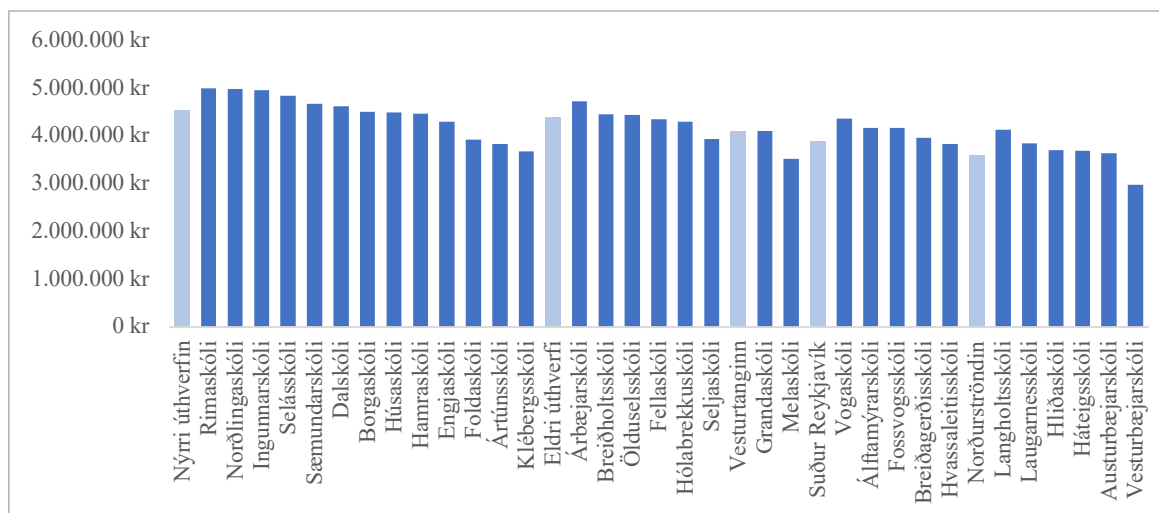
Mynd 9. Ólíkindavísitölur pólskra innflytjenda á mismunandi tekjubilum. Samanburðarhópar eru borgarbúar með íslenskan bakgrunn á sama tekjubili. Út frá skólahverfum Reykjavíkurborgar árið 2020



Hvað þýðir þetta fyrir inngildingu hópsins í íslenskt samfélag? Til að meta það sýnir mynd 9 ólíkindavísitölur á milli pólskra innflytjenda og borgarbúa með íslenskan bakgrunn sem eru á sama tekjubili. Það fyrsta sem myndin sýnir er að búsetumynstur hópanna eru að nokkru leyti ólík á öllum tekjubilum. Þannig þyrftu til dæmis 24,4% pólskra innflytjenda í neðsta tíundarhluta tekjudreifingarinnar að flytja á milli skólahverfa til að hafa sama búsetumynstur og borgarbúar með íslenskan bakgrunn í sama tekjubili.

Ólíkindavísitalan hefur hins vegar tilhneigingu til að vera hærri á meðal tekjuhærri hópa þó mynstrið sé ekki alveg skýrt. Ólíkindavísitalan er hæst fyrir efstu fimmtung tekjudreifingarinnar, en 40,9% pólskra innflytjenda í þessum efsta hluta tekjudreifingarinnar þyrftu að flytja á milli skólahverfa til að búsetumynstur þeirra yrði það sama og borgarbúa með íslenskan bakgrunn sem eru á sama stað í tekjudreifingunni. Saman sýna myndir 7 og 9 að því hærri sem tekjur pólskra innflytjenda eru, því ólíklegri eru þeir til að búa í sömu skólahverfum og tekjulægri pólskir innflytjendur en það þýðir ekki endilega að þeir deili skólahverfum með fjárhagslegum jafningjum sínum með íslenskan bakgrunn heldur býr umtalsverður hluti þeirra tekjuhæstu fremur í millitekju hverfum og eldri úthverfunum.

Mynd 10 staðfestir það. Myndin sýnir miðgildi ráðstöfunartekna pólskra innflytjenda í mismunandi skólahverfum og svæðum Reykjavíkurborgar. Mynstrið er mjög svipað og hvað varðar meðal lengd búsetu á Íslandi enda haldast lengd búsetu og tekjur í hendur. Hæstu tekjurnar eru á meðal þeirra pólsku innflytjenda sem búa í nýju úthverfunum en eldri úthverfin eru skammt undan. Lægstu tekjurnar eru hins vegar á meðal þeirra sem búa í skólahverfunum við og nærri norðurströnd borgarinnar. Saman sýna myndir 5 og 10 saman söfnun tveggja mismunandi hópa pólskra innflytjenda á tveimur svæðum borgarinnar, það er þeirra tekjulægri sem hafa dvalið skemur á Íslandi við Norðurströndina og tekjuhærri hóps sem hefur dvalið lengur á landinu í eldri úthverfunum. Seinni hópurinn er þó byrjaður að skjóta rótum í nýrri úthverfunum og vert að fylgjast með því hvort sú þróun heldur áfram á komandi árum með auknum fjölda pólskra innflytjenda sem hefur sest að á Íslandi.

Mynd 10. Miðgildi ráðstöfunartekna pólskra innflytjenda í mismunandi skólahverfum og svæðum Reykjavíkurborgar árið 2020

Niðurstöðurnar sem er fjallað um í þessum hluta þessarar greinar eru ekki hliðhollar almennum aðlögunarkenningum (stangast á við tilgátu 3). Búsetumynstur tekjuhærra pólskra innflytjenda eru ekki líkari búsetumynstrum borgarbúa með íslenskan bakgrunn almennt og ólíkari búsetumynstrum þeirra á sama tekjubili. Niðurstöðurnar hrekja hins vegar hvorki tilgátu 4 né 5. Saman söfnun pólskra innflytjenda í eldri úthverfunum getur verið til marks um að meðlimir hópsins sækist eftir því að búa nærri hverjum öðrum, eða að minnsta kosti þeim hluta pólskra innflytjenda sem er hvað líkastur þeim hvað varðar tekjur og lengd búsetu á landinu (tilgáta 5). Það er hins vegar einnig mögulegt að pólskir innflytjendur eigi erfitt með að finna sér búsetu utan hverfa með lægri tekjur þó þeir séu ekki bundnir við eitthvað tiltekið hverfi eða svæði (tilgáta 4).

Umræða

Í þessari grein var reynt að svara rannsóknarspurningunni: „Hvort falla búsetumynstur pólskra innflytjenda í Reykjavík best að kenningum um almenna, sértæka eða lagskipta aðlögun?“ Niðurstöðurnar sem voru birtar í greininni virðast flestar stangast á við almennar aðlögunarkenningar, það er að til að byrja með myndist saman söfnun innflytjenda með sama uppruna í lágtekjuhverfum en með lengri dvöl og hækkandi tekjum flytja innflytjendur úr þessum hverfum og dreifast yfir borgina. Það voru tvær tilgátur sem voru sértækar fyrir almennar kenningar um aðlögun:

- T2: Samsöfnunin er tímabundið ástand, með tímanum dregur úr aðskilinn búsetu pólskra innflytjenda.
- T3: Því lengur sem pólskir innflytjendur hafa búið á Íslandi og því hærri sem tekjur þeirra eru, því líklegri eru þeir til að búa í hverfum með lágt hlutfall pólskra innflytjenda.

Mynd 3 sýndi að búsetumynstur pólskra innflytjendahópsins í heild sinni hafa ekki orðið líkari búsetumynstrum borgarbúa með íslenskan bakgrunn þar sem af er þessari öld. Það mælir gegn tilgátu 2. Þegar pólskum innflytjendum var skipt upp eftir tekjum og lengd búsetu bentu niðurstöðurnar ekki til þess að búsetumynstur pólskra innflytjenda yrði líkari búsetumynstrum borgarbúa með íslenskan bakgrunn við lengri dvöl eða hærri tekjur. Það mælir gegn tilgátu 3. Aftur á móti er tvennt sem er í samræmi við tilgátu 3. Það fyrra er að pólskir innflytjendur í mörgum nýrri úthverfunum (þar sem pólskir innflytjendur eru fáir) eru með lengstu búsetuna á landinu. Það seinna er að sambandið á milli búsetumynstra og tekna íbúa skólahverfa eru veikari á meðal þeirra pólsku innflytjenda sem

hafa búið lengst á landinu. Heilt yfir er þó ekki hægt að draga þá ályktun að búsetumynstur pólskra innflytjenda í Reykjavík á þessum tímavörð sé best skýrð með kenningum um almenna aðlögun.

Það er erfiðara að gera upp á milli tilgáta 4 og 5 þar sem báðar tilgátur leiða að sömu niðurstöðu, að saman söfnun innflytjenda í tiltekin hverfi sé ekki tímabundin, þó orsakirnar séu ólíkar. Sömu tveir þættir og mæla með almennum kenning um aðlögun mæla með kenningum um lagskipta aðlögun fremur en um sértæka aðlögun. Hugsunin er þá að saman söfnunin sé drifin áfram af nauðsyn fremur en vali sem kemur fram í því að þeir pólsku innflytjendur sem hafa búið lengst á Íslandi og hafa hæstu tekjurnar hafa vissa tilhneigingu til að búa í nýrri úthverfunum þar sem hlutfall pólskra innflytjenda er lágt. Heilt yfir má því segja að á þessum tímavörð virðast kenningar um lagskipta aðlögun hafa mest skýringargildi fyrir búsetumynstur pólskra innflytjenda.

Það er engu að síður svo að engin ein kenning fær afgerandi stuðning og sennilega er veruleikinn flóknari en hver kenning nær að fanga. Það er líka ágætt að hafa í huga að kenningarnar útiloka ekki hverja aðra og mögulegt að þær hafi allar áhrif en á mismunandi hópa.

Búsetumynstrið sem stýrir ólíkindavísitölunum er saman söfnun pólskra innflytjenda á tveimur svæðum í Reykjavík, það er í skólahverfunum við Norðurströndina og svo í eldri úthverfunum. Þessi svæði eru svipuð hvað varðar tekjur íbúa og fjölda innflytjenda en pólsku innflytjendurnir sem búa á þeim eru mjög ólíkir. Skólahverfin við norðurströndina eru algengasti fyrsti viðkomustaður en pólskir innflytjendur virðast svo leita í eldri úthverfin þegar þeir skjóta rótum í borgarsamfélaginu. Á sama tíma er áberandi að sá hluti hópsins sem hefur búið hvað lengst á Íslandi og hefur hæstu tekjurnar leitar í nýrri úthverfin þar sem fjöldi pólskra innflytjenda er takmarkaður.

Ef við gefum okkur að búsetumynstrin eins og þau voru 2020 séu ekki endapunktur aðlögunar búsetumynstra pólskra innflytjenda að borgarsamfélaginu heldur sé ferlið enn í gangi opnast ýmsir túlkunarmöguleikar. Í fyrsta lagi á saman söfnun hópsins á tveimur svæðum sér stað vegna þess að bæði svæðin eru að umtalsverðu leyti lágtekjusvæði sem er auðveldara fyrir innflytjendur með takmarkaðar bjargir að finna húsnæði í. Þegar saman söfnunin er byrjuð að myndast viðheldur hún sér í gegnum svokallaðar flutningskeðjur og félagsleg tengsl innan hópsins. Það kann einnig að skipta nýja innflytjendur máli að hafa mikið af samlöndum í kringum sig þegar þeir koma fyrst til nýs lands (sértæk aðlögun).

Það sem skólahverfin við norðurströndina hafa hugsanlega að bjóða nýjum innflytjendum er mikið af litlum íbúðum í kjöllum og á háloftum sem henta sæmilega til skammtímabúsetu, sem myndi þá skýra hvers vegna þetta svæði er algengasti fyrsti viðkomustaður. Spurningin er þá hvers vegna meðlimir hópsins hafa tilhneigingu til að færa sig yfir í eldri úthverfin þegar þeir skjóta rótum í samfélaginu. Svárið kann að liggja í húsnæðismarkaðnum.

Ef það er ekki nóg framboð af húsnæði sem hentar til langvarandi búsetu í skólahverfunum við norðurströndina gæti það skapað þennan aðskilnað í búsetumynstrum á milli hópa pólskra innflytjenda. Þau sem hafa ákveðið að setjast að á Íslandi og hafa náð að koma ár sinni sæmilega fyrir borð verða þá að finna sér ásætlanlegt húsnæði á viðráðanlegu verði og ef til vill er framboðið af slíku mest í eldri úthverfunum. Það væri þá fjárhagur þeirra í samspili við húsnæðismarkaðinn sem skýrði búsetumynstrið. Saman söfnunin í eldri úthverfunum og flutningurinn á milli svæðanna tveggja væri þá í samræmi við kenningar um lagskipta aðlögun. Það getur einnig verið að á þessum tímavörð í aðlögunarferlinu sæki pólskir innflytjendur enn í nálægð við samlanda sinna, til dæmis vegna þess að stuðningur af tengslanetum skipti þá enn miklu máli eða af ýmsum félagslegum og menningarlegum ástæðum (kenningar um sértæka aðlögun hefði þar af leiðandi enn gildi). Það gæti hins vegar skipt máli að hafa meira af samlöndum í svipaðri stöðu í kringum sig og losna úr umhverfi þar sem velta hópsins er mikil og flestir tjalda til einnar nætur.

Spurningin er þá hvort eldri úthverfin séu millileikur fyrir að minnsta kosti hluta hópsins, til dæmis ef búseta í eldri úthverfunum helst í hendur við húsnæðis kaup. Að kaupa sína fyrstu íbúð getur verið áskorun, sérstaklega eins og húsnæðismarkaðurinn á höfuðborgarsvæðinu hefur þróast á undanförunum árum. Það kann því að vera að eldri úthverfin bjóði auðveldustu leiðina inn á eignarmarkaðinn. Að minnsta kosti hluti hópsins mun hins vegar ekki stoppa þar heldur flytja í önnur

hverfi, til dæmis nýrri úthverfin, þegar eignarmyndun þeirra í eigin húsnæði gerir þeim kleift að kaupa sér betra og/eða betur staðsett húsnæði. Búseta þeirra pólsku innflytjenda sem hafa hæstu tekjurnar og búið lengst á Íslandi í nýrri úthverfunum gæti verið til marks um það.

Ef ofangreind þróun er það sem er í raun og veru að gerast mun pólskum innflytjendum væntanlega fjölga utan innflytjendasvæðanna tveggja á næstu árum. Ef það gerist má í raun segja að kenningar um almenna aðlögun skýri þróun búsetumynstra pólskra innflytjenda til lengri tíma litið, en lagskipt og sértæk aðlögun skýri þá fremur vissa fasa aðlögunarferlisins. Það myndi þá þýða að þegar fjárhagur pólskra innflytjenda er orðinn nægilega góður og aðlögun þeirra að íslensku samfélagi kominn nægilega langt séu þeir ekki lengur bundnir af húsnæðismarkaðnum til að búa í tekju-lægri hverfum og hafa ekki sömu þörf og áður fyrir nálægð við samlanda sína. Það verður því fróðlegt að fylgjast með búsetumynstrum pólskra innflytjenda á komandi árum.

Hér hefur ekki verið reynt að meta einn skýringaþátt sem kann að hafa áhrif á búsetumynstrin, það er mismunun á húsnæðismarkaði. Eins og áður hefur verið nefnt eru til vísbendingar um að slík mismunun sé til staðar (Hallfríður Þórarinsdóttir og Anna Wojtynska 2015). Mismunun á leigumarkaði getur birst í því að leigusalar vilji síður leigja innflytjendum en á eignamarkaði getur mismunun átt sér stað varðandi aðgang að fjármögnun eða þegar kemur að þeim eignum sem fasteignasalar halda að innflytjendum, svo dæmi séu nefnd.

Heilt yfir benda niðurstöðurnar þó ekki til þess að búsetumynstur pólskra innflytjenda séu til marks skýra aðgreiningu á milli hópsins og þeirra borgarbúa sem eru með íslenskan bakgrunn. Í kaflanum um gögn og aðferðir var greint frá því að í rannsóknum á sviðinu er ólíkindavísitala undir 0,3 talin til marks um lítinn aðskilnað, 0,3 til 0,6 um miðlungs aðskilnað og yfir 0,6 um mikinn aðskilnað. Árið 2020 var aðskilnaðarvísitalan á milli pólskra innflytjenda og borgarbúa með íslenskan bakgrunn 0,271, sem er til marks um lítinn aðskilnað miðað við þessi viðmið. Eins og fram hefur komið er myndin ögn flóknari þar sem í raun er um tvo ólíka hópa pólskra innflytjenda að ræða sem eru ólíkir hvað varðar lengd búsetu á landinu. Þessi hópar hafa tilhneigingu til að safnast saman á tveimur mismunandi svæðum borgarinnar. Jafnvel þegar þessi hópar eru skoðaðir í sitthvoru lagi er ólíkindavísitalan rétt við 0,3 mörkin (0,292 fyrir hópinn sem hefur dvalið hér skemur en fim ár og 0,311 fyrir hópinn sem hefur búið á Íslandi í 10 ár eða lengur). Þessar niðurstöður endurspeгла ef til vill fyrst og fremst ákveðinn fasa í aðlögun og inngildingu pólskra innflytjenda á Íslandi.

Eitt af því sem þessi grein dregur fram er fjölbreytileiki innan innflytjendahóps, ekki síst hvað varðar lengd búsetu og fyrirætlanir þar um. Raunveruleikinn er sá að á hverjum tíma er hluti innflytjenda í hvaða samfélagi sem er sem ætlar sér ekki að setjast að og vægi þess hóps hefur aukist umtalsvert það sem af er þessari öld (Triandafyllidou 2022). Sú breyting getur haft afgerandi áhrif á ýmsar afleiðingar fjölgunar innflytjenda í samfélagi (Dustmann og Görlach 2016). Í samhengi þessarar greinar má til dæmis ætla að þarfir innflytjenda sem ætla sér að dvelja tímabundið og þeirra sem setjast að séu um margt ólíkar hvað varðar húsnæði og búsetusvæði. Það er því mikilvægt að horfa til þessa fjölbreytileika innan hópsins til að skilja búsetumynstur innflytjenda og auðvitað aðrar útkomur innflytjenda á Íslandi. Hver innflytjendahópur er fjölbreyttur að ýmsu öðru leyti, svo sem varðandi uppruna á mismunandi svæðum stéttarstöðu innan upprunalandsins (sjá til dæmis Iceland og Wilkes 2006 um það síðarnefnda). Slíkur fjölbreytileiki getur einnig haft áhrif á líf innflytjenda í landinu sem þeir flytja til.

Svar þessarar greinar við rannsóknarspurningunni sem var lagt upp með er að mörgu leyti ófullnægjandi: Sennilega þetta, en hugsanlega hitt. Búsetumynstur pólskra innflytjenda munu auðvitað halda áfram að þróast á komandi árum og í fyllingu tímans verður hægt að gefa skýrari mynd af þeim áhrifaþáttum sem móta hana með gögnum eins og unnið er með hér. Það væri hins vegar hægt að gefa mun skýrari mynd fyrr með könnunum þar sem innflytjendur væru spurðir út í núverandi búsetu, væntingar, framtíðaráform og mismunun sem þeir verða fyrir. Með slíkri rannsókn væri hægt að spá fyrir um þróunina og grípa inn í ef merki eru um að pólskir innflytjendur sitji fastir í lágtekjuhverfum vegna lagskiptrar aðlögunar eða mismununar á húsnæðismarkaði.

Heimildaskrá

- Alba, Richard, and Victor Nee. 2003. *Remaking the American mainstream: Assimilation and contemporary immigration*. Harvard University Press.
- Allen, R., Burgess, S., Davidson, R. og Windmeijer, F. (2015). More reliable inference for the dissimilarity index of segregation. *The Econometrics Journal* 18(1), 40-66.
- Anderson, E., Lyngstad, T. og Sleutjes, B. (2018). Comparing patterns of segregation in North-western Europe: A multi-scalar approach, *European Journal of Population* 34(2), 151-168. <https://doi.org/10.1007/s10680-018-9477-1>
- Carrington, W. og Troske, K. (1997). On measuring segregation in samples with small units. *Journal of Business & Economic Statistics* 15(4), 402-409.
- Du Bois, W. E. B. (1899). *The Philadelphia negro: A social study*. University of Pennsylvania Press,
- Duncan, O. D. og Duncan, B. (1955). A methodological analysis of segregation indexes. *American Sociological Review* 20(2), 210-217. <https://doi.org/10.2307/2088328>
- Dustmann, C. og Görlach, J-S. (2016). The economics of temporary migration. *Journal of Economic Literature* 54(1), 98-136.
- Engzell, P. (2019). Aspiration squeeze: The struggle of children to positively selected immigrants. *Sociology of education* 92(1), bls. 83-103. <https://doi.org/10.1177/0038040718822573>
- Engzell, P. og Ichou, M. (2019). Status loss: The burden of positively selected immigrants. *International Migration Review* 54(2), 471-495. <https://doi.org/10.1177/0197918319850756>
- Fong, E., Shibuya, K. og Berry, B. (2022). *Segregation*. Polity Press.
- Fowler, C. (2016). Segregation as a multiscalar phenomenon and its implications for neighborhood-scale research: the case of South Seattle 1990-2010. *Urban Geography* 37(1), 1-25. <https://doi.org/10.1080/02723638.2015.1043775>
- Gibson, Margaret A. 2001. Immigrant Adaptation and Patterns of Acculturation. *Human Development* 44(1): 19–23.
- Hagstofa Íslands. (E.d.a.). Erlendir ríkisborgarar 1950-2022. https://px.hagstofa.is/pxis/pxweb/is/Ibuar/Ibuar__mannfjoldi_3_bakgrunnur_Rikisfang/MAN04001.px
- Hagstofa Íslands. (E.d.b.). Mannfjöldi eftir bakgrunni, kyni og aldri 1996-2022. https://px.hagstofa.is/pxis/pxweb/is/Ibuar/Ibuar__mannfjoldi_3_bakgrunnur_Uppruni/MAN43000.px
- Hagstofa Íslands. (E.d.c.). Mannfjöldi eftir fæðingarlandi, kyni og aldri 1. janúar 1998-2022. https://px.hagstofa.is/pxis/pxweb/is/Ibuar/Ibuar__mannfjoldi_3_bakgrunnur_Faedingarland/MAN12103.px
- Hallfríður Þórarinsdóttir og Anna Wojtynska. (2015). *Húsnæðisaðstæður pólskra innflytjenda á höfuðborgarsvæðinu – ástand og áskoranir*. MIRRA – Miðstöð InnflytjendaRannsóknna ReykjavíkurAkademiunni. https://mirra.is/wp-content/uploads/2019/12/Husnaedisadtaedur_polskra_innflytjenda.pdf
- Heath, A. og Cheung, Y. (Ritstjórar) (2007). *Unequal chances: ethnic minorities in Western labour markets*. Oxford University Press.
- Iceland, J. og Wilkes, R. (2006). Does socioeconomic status matter? Race, class, and residential segregation. *Social Problems* 53(2), 248-273.
- Jackson, M., Jonsson, J. og Rudolphi, F. (2011). Ethnic inequality in choice-driven education systems: A longitudinal study of performance and choice in England and Sweden. *Sociology of Education* 85(2), 158-178.
- James, D. og Taeuber, K. (1985). Measures of segregation. *Sociological Methodology* 15(1985), 1-32. <https://doi.org/10.2307/270845>
- Jahn, J., Schmid, C. og Schrag, C. (1947). The measurement of ecological segregation. *American Sociological Review* 12(3), 293-303. <https://doi.org/10.2307/2086519>
- Jakubs, J. (1981). A distance based segregation index. *Socio-Economic Planning Sciences* 15(3), 129-136. [https://doi.org/10.1016/0038-0121\(81\)90028-8](https://doi.org/10.1016/0038-0121(81)90028-8)
- Jonsson, J. (2007). The farther they come, the harder they fall? First- and second-generation immigrants in the Swedish labour market, í F. Heath og S. Cheung (Ritstjórar), *Unequal chances: Ethnic minorities in Western labour markets* (bls. 451-505). Oxford University Press.
- Kristín Heba Gísladóttir og Maya Staub. (2023). *Staða launafólks á Íslandi. Niðurstöður spurningakönnunar meðal félaga í aðildarfélögum ASÍ og BSRB*. Varða – Rannsóknarstofnun vinnumarkaðarins. https://www.rannvinn.is/_files/ugd/61b738_d374c368e62840c395fde0805dfc6635.pdf
- Lee, Jennifer, and Min Zhou. 2004. *Asian American youth: Culture, identity, and ethnicity*. Routledge.
- Lee, Jennifer, and Min Zhou. 2015. *The Asian American achievement paradox*. Russell Sage Foundation.
- Massey, D. (1978). On the measurement of segregation as a random variable. *American Sociological Review* 43(4), 587-590. <https://doi.org/10.2307/2094781>
- Massey, D. og Denton, N. (1988). The dimensions of residential segregation. *Social Forces* 67(2), 281-315. <https://doi.org/10.1093/sf/67.2.281>
- Massey, D. og Denton, N. (1993). *American apartheid. Segregation and the making of the underclass*. Harvard University Press.
- Morrill, R. (1991). On the measure of geographic segregation. *Geography Research Forum* 11, 25-36.
- Napierala, J. og Wojtynska, A. (2016). Trapped in migrants' sectors? Polish women in the Icelandic labour market. *International migration* 55(1), 128-141. <https://doi.org/10.1111/imig.12295>
- Park, R. og Burgess, E. (1925). *The city: Suggestions for the study of human nature in the urban environment*. University of Chicago Press.

- Portes, A. (2007). Migration, development, and segmented Assimilation: A conceptual review of the evidence. *Annals of the American Academy of Political and Social Science* 610(1): 73–97.
- Portes, A. og Rumbaut, R. (2001). *Legacies: The Story of the Immigrant Second Generation*. University of California og Russell Sage Foundation.
- Reardon, S. og O’Sullivan, D. (2004). Measures of spatial segregation. *Sociological Methodology* 34(1), 121-162. <https://doi.org/10.1111/j.0081-1750.2004.00150.x>
- Reykjavíkurborg. (Ed.). Stjórnsýsluskipting. <https://2021.reykjavik.is/sites/default/files/kort/stjornsysluskipting.pdf>
- Roberto, E. (2015). The divergence index: A decomposable measure of segregation and inequality. <https://arxiv.org/pdf/1508.01167.pdf>
- Sampson, R. (2012). *Great American city: Chicago and the enduring neighborhood effect*. The University of Chicago Press.
- Silberman, Roxane, Richard Alba, and Irene Fournier. 2007. Segmented Assimilation in France? Discrimination in the Labour Market against the Second Generation. *Ethnic and Racial Studies* 30(1): 1–27.
- Tauber, K. og Tauber, A. (1965). *Negros in cities: Residential segregation and neighborhood change*. Aldine.
- Tauber, K. og Tauber, A. (1976). A practitioner’s perspective on the index of dissimilarity. *American Sociological Review* 41(5), 884-889. <https://doi.org/10.2307/2094734>
- Telles, Edward E., og Vilma Ortiz. 2009. *Generations of Exclusion: Mexican Americans, Assimilation, and Race*. Russell Sage Foundation.
- Triandafyllidou, A. (2022). Temporary migration: category of analysis or category of practice. *Journal of Ethnic and Migration Studies* 48(16), 3847-3859.
- Tworek, K. (2011). Motives of migration and types of migration – the case of Polish emigrants in Iceland, í M. Budyta-Budzynska (Ritstjóri) *Research report* (bls. 65-74). <http://www.migracje.civitas.edu.pl/migracje/index.php/en/motives-of-migration-and-types-of-migration--the-case-of-polish-immigrants-in-iceland>
- van Ham, M., Tammaru, T., Ubarevičienė, R. og Janssen, H. (2021) Rising inequalities and a changing social geography of cities: An introduction to the global segregation book, í M. van Ham, T. Tammaru, R. Ubarevičienė og R. Janssen, *Urban socio-economic segregation and income inequality* (bls. 3-26). Springer.
- White, M. (1983). The measurement of spatial segregation. *American Journal of Sociology* 88(5), 1008-1018. <http://www.jstor.com/stable/2779449>
- White, M. (1986). Segregation and diversity measures in population distribution. *Population Index* 52(2), 198-221. <https://doi.org/10.2307/3644339>
- Wilson, W. (1987). *The truly disadvantaged. The inner city, the underclass, and public policy*. University of Chicago Press.
- Wojtynska, A. (2011). History and characteristics of migration from Poland to Iceland, í M. Budyta-Budzynska (Ritstj.) *Research report* (bls. 29-42). <http://www.migracje.civitas.edu.pl/migracje/index.php/en/the-polish-view-of-iceland-and-the-icelanders>
- Wojtynska, A. og Skaptadóttir, U. (2021). Reproduction of marginality: The labour market position of unemployed foreign citizens during economic recession in Iceland. *MIgration studies* 9(3), 702-720. <https://doi.org/10.1093/migration/mnz037>
- Zhou, Min. 1997. Segmented Assimilation: Issues, Controversies, and Recent Research on the New Second Generation. *International Migration Review* 31(4): 825–58.

Um höfund

KOLBEINN H. STEFÁNSSON (kolbeinn@hi.is) er dósent við Félagsráðgjafardeild Háskóla Íslands. Hann lauk doktorsnámi í félagsfræði við Oxfordháskóla árið 2013