

„*Lotan á Laugarvatni var ógleymanleg.*“  
**Staðkennsla í blönduðu námi:  
Viðhorf núverandi og fyrrverandi nemenda  
á tölvu- og upplýsingatækni**

Sumar 2006

Sólveig Jakobsdóttir, dósent  
forstöðumaður námsbrautar í tölvu- og upplýsingatækni  
Kennaraháskóla Íslands (KHÍ)  
[soljak@khi.is](mailto:soljak@khi.is)

Á nýrri námsbraut við Kennaraháskóla Íslands (KHÍ) í framhaldsdeild (uppeldis- og menntunarfræði til M.Ed. gráðu) er gert ráð fyrir vikulegri staðkennslu á flestum námsleiðum skólaárið 2006-2007, eða samtals um tíu tíma á viku að jafnaði fyrir þá sem eru í fullu námi þó gert sé ráð fyrir að reynt verði að koma til móts við þá sem ekki geta nýtt sér slíka tíma (Kennaraháskóli Íslands, 2006a)<sup>1</sup>. Á undanförunum árum hefur framhaldsnámið við KHÍ hins vegar nær eingöngu verið skipulagt sem fjarnám, þ.e. netnám með staðbundnum lotum (hér einnig nefnt staðlotur). Röksemdir fyrir þessu breytta skipulagi á nýrri námsbraut voru meðal annars þær að á mörgum framhaldsdeildarnámskeiðum hefði staðkennsla verið nokkuð mikil í raun. En að vikuleg kennsla í stað staðbundinna lota hentaði mörgum kannski betur ekki síst þar sem stór meirihluti nemenda skólans byggir á höfuðborgarsvæðinu eða í innan við tveggja tíma keyrslu frá borginni. Þá var einnig gert ráð fyrir að margir grunnemar kæmu beint inn á brautina eftir B.Ed. nám sitt og væru þeir vanir vikulegri staðkennslu.

Forstöðumaður og kennarar á tölvu- og upplýsingatækni brautinni<sup>2</sup> voru ekki sáttir við fyrirhugað skipulag svo síðastliðið vor var tekin ákvörðun um að bjóða upp á svipað skipulag og áður varðandi fyrirkomulag staðnáms, þ.e. að hafa fjarnám með einni til þremur staðbundnum lotum á önn fyrir hvern áfanga. Áður hefur skipulagi á námsbraut, og þá sérstaklega inngangsnámskeiði, verið lýst m.a. í grein (Sólveig Jakobsdóttir, 2002) en einnig má finna nánari upplýsingar um það á vef brautarinnar – <http://tolvupp.khi.is>.

Könnun sú sem þessi skýrsla fjallar um var m.a. gerð til að skoða hvort sú ákvörðun tölvu- og upplýsingatækni brautar virtist hafa verið gerð í samræmi við áhuga og þarfir þeirra nemenda sem hafa verið og eru skráðir á brautina. Einnig var talin nauðsyn á að vita hversu sáttir nemendur á tölvu- og upplýsingatækni braut væru eða hefðu verið varðandi þá staðkennslu sem hefur verið í boði hvað varðar magn, dreifingu og staðsetningu staðbundinna lota. Staðbundnar lotur hafa yfirleitt verið haldnar í húsnæði KHÍ í Stakkahlíð, þ.e. á höfuðborgarsvæðinu. En á

<sup>1</sup> Ekki ljóst þegar þetta er skrifað nákvæmlega á hvern hátt það verður gert.

<sup>2</sup> Skólaárið 2006-2007 er um að ræða sjálfstæða námsbraut fyrir þá sem hófu nám 2005 og fyrr en einnig námsleið á nýju M.Ed. námsbrautinni.

inngangsnámskeiði námsbrautarinnar hefur ein lota verið haldin að hluta (um 2 daga af 4) utan Reykjavíkur fyrir alla árganga í náminu nema þann fyrsta (1998-1999). Töluvert umstang hefur verið að skipuleggja slíka lotu utan Reykjavíkur og sumir nemendur hafa verið tregir til að láta teyma sig út fyrir borgina þó margir hafi lýst ánægju með lotuna eftir á að hyggja, t.d. í lokamati að loknu 30 eininga námi. En sérstök könnun hafði ekki verið gerð áður innan hópsins um hvort það þætti þess virði að fara út fyrir bæinn í eitt skipti að minnsta kosti. Áhugavert þótti einnig að skoða hvort svör væru háð búsetu (enda auðveldara fyrir fólk af höfuðborgarsvæðinu að sækja staðbundna kennslu við KHÍ heldur en að fara út á land). Einnig hvort svör virtust breytast með árum/árgöngum (t.d. fólk í yngri árgöngum e.t.v. netvæddara og áhugasamara um netnám fremur en staðnám) eða hvort svör tengdust kyni. En í síðastnefnda tilvikinu gat t.d. verið að annað kynið ætti auðveldara með að komast frá heimili/vinnustöðum en hitt og/eða væri áhugasamara um félagslegu hliðina í staðnáminu. Óformlegt mat hafði t.d. gefið til kynna að konur á brautinni væru virkari en karlar í stuðningshópum sem settir höfðu verið á laggirnar í inngangsnámskeiði.

Niðurstöður í hnotskurn voru þær að fram kom sterkur stuðningur frá miklum meirihluta þátttakenda við það skipulag sem verið hefur hvað varðar staðkennslumagn (90%) og -dreifingu (88%). Einnig var mikill meirihluti nemenda (74%) hlynntur því að a.m.k. ein staðbundin lota væri utan höfuðborgarsvæðisins og tilgreindar voru fjölmargar ástæður fyrir því. Þá komu fram ýmsar aðrar gagnlegar ábendingar.

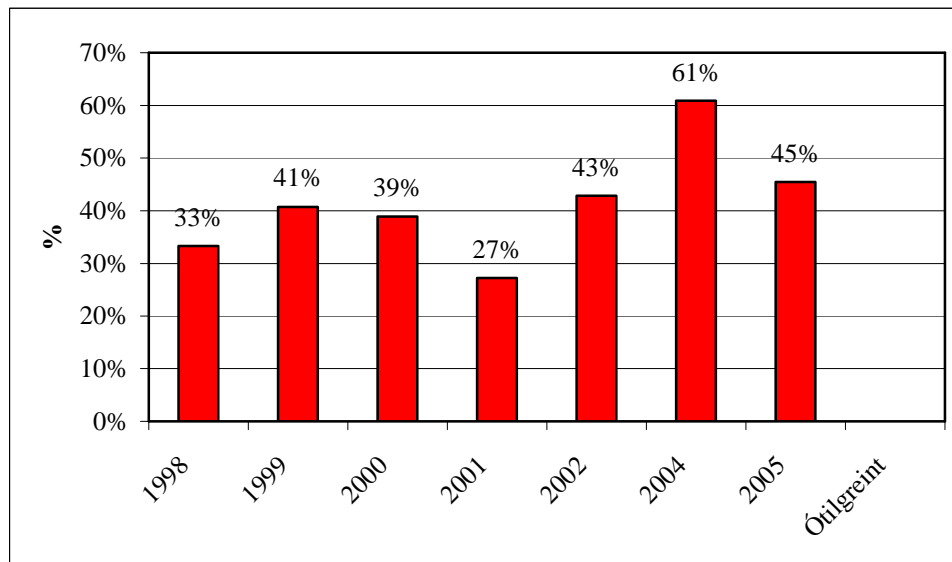
Hér á eftir verður stuttlega greint frá aðferð við gagnasöfnun og nánar gert grein fyrir niðurstöðum.

## Aðferð

### Þátttakendur

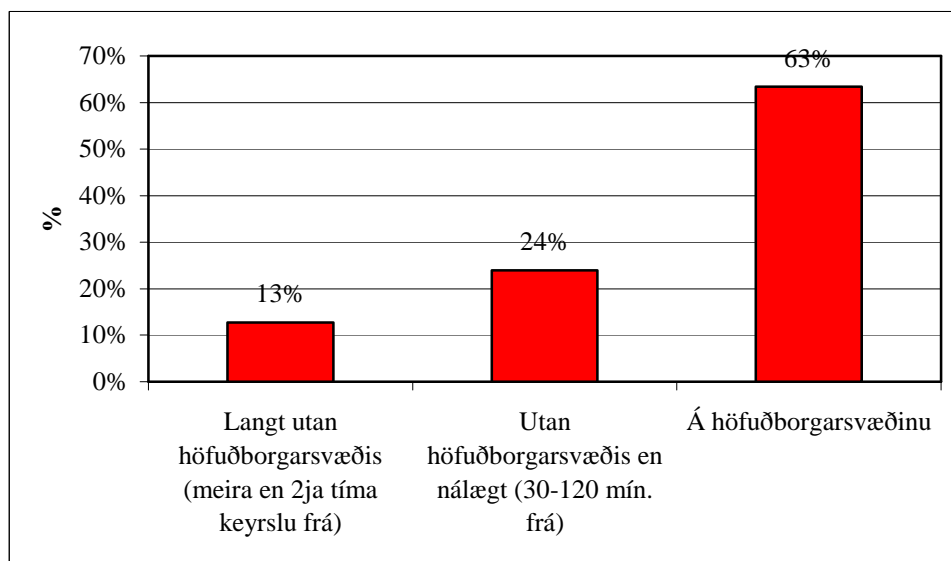
Úrtakið voru langflestir úr þeim sjö árgöngum á tölvu- og upplýsingatæknibraut frá upphafi kennslu á brautinni 1998. Þeir höfðu verið skráðir á póstlista brautarinnar á meðan á námi stóð en einnig eftir útskrift, samtals 144, 110 konur og 34 karlar. Af þessum 144 hófu 15 nám árið 1998, 27 1999, 18 2000, 22 2001, 28 árið 2002, 23 árið 2004 (þar af nokkrir sem ekki höfðu verið skráðir á brautina en tekið mörg námskeið á henni), og 11 árið 2005.

Helmingur hópsins (72) svaraði könnuninni. Þar af voru 60 nafngreindir einstaklingar (51 kona og 9 karlar) en 12 sem sendu svör ekki inn með nafni. Mynd 1 sýnir þátttökuhlutfall úr hverjum árgangi (miðað við nafngreind svör) og náðist hæsta hlutfall úr 2004 árganginum (61% einstaklinga úr honum) en einstaklingar úr þeim árgangi eru flestir enn í námi við skólann. Konur virtust einnig mun duglegri að svara en karlar (eða a.m.k. að nafngreina sig). Ef litið var á nafngreindu svörin 60 var svörun kvenna 46% en 26% meðal karla.



Mynd 1. Þátttökuhlutfall úr árgangi (af nafngreindum svörum, N=60)

Mikill meirihluti svarenda (63%) bjó á höfuðborgarsvæðinu en eingöngu 13% í meira en tveggja tíma aksturstíma frá höfuðborginni eða meira. Sjá mynd 2. Er þetta mjög svipað hlutfall og hefur verið meðal framhaldsnema þegar á heildina er litið en í hópi framhaldsnema eru 62% (314 af 507) af höfuðborgarsvæðinu skv. Ársskýrslu skólans fyrir árið 2005 (Kennaraháskóli Íslands, 2006b).



Mynd 2. Búseta svarenda (N= 72).

## Hönnun og mælitæki

Spurningalisti, sem ég samdi, var settur á Netið á slóðina <http://tolvupp.khi.is/stadkennsla.htm>. Spurt var um búsetu (nálægð við höfuðborgina) og svo hversu sáttir/ósáttir þátttakendur væru eða hefðu verið með magn staðkennslu í námi sínu, dreifingu og staðsetningu. Bæði var um lokaðar og opnar spurningar að ræða.

### **Framkvæmd**

Sent var bréf á póstlistann með boð um þátttöku í könnuninni seint í síðdegi 12.júní. Eftir um 18 klukkutíma hafði 40% hópsins (57 manns) sent inn svör (kennari hafði þá jafnóðum sent hvatningarbréf á listann um þátttöku eftir því sem hlutfallið óx þar sem þakkað var fyrir innsend svör og greint frá þátttökuhlutfalli úr hverjum árgangi. Jafnframt var hvatt til að nemendur segðu skoðanir sínar hreinskilnislega og væru óhræddir við að koma gagnrýni á framfæri. Degi síðar höfðu 8 svör bæst við svo þátttökuhlutfall var komið í 45%. Nokkur svör bættust svo við síðar í júní og í ágúst og höfðu svör borist frá 72 einstaklingum (50% hópsins eins og áður var getið) 4.ágúst. Byrjað var að greina niðurstöður eftir fyrsta daginn, þær settar í Excel töflureikni og helstu niðurstöðum (tölulegum) komið á framfæri jafnóðum og bréf voru send á póstlistann. Breyttust meginniðurstöður lítið sem ekkert eftir því sem leið á sumarið og fleiri svör bættust við enda voru langflestir sem svöruðu fyrstu tvo dagana.

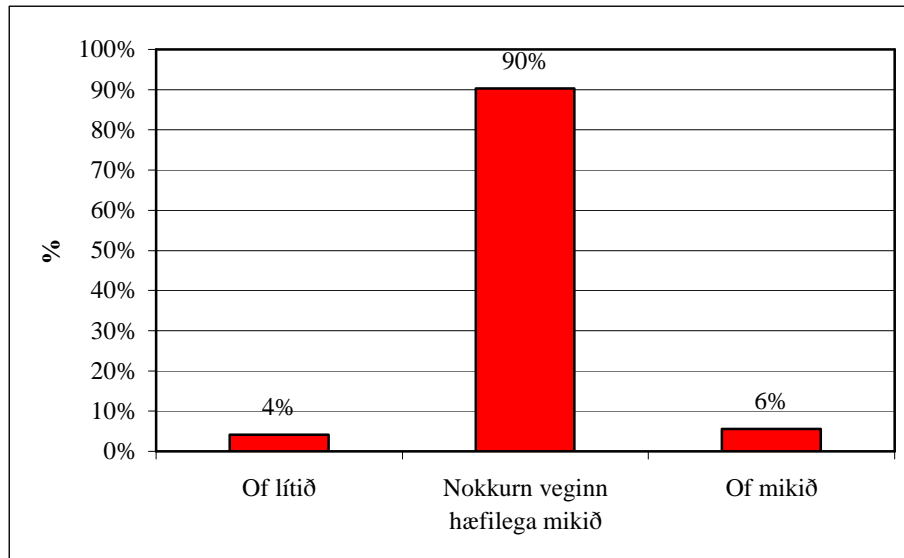
### **Gagnagreining**

Gerð var lýsandi tölfræði og einnig voru gerð kí-kvaðrat próf til að skoða hvort svör tengdust búsetu, kyni eða árgangi.

## **Niðurstöður**

### **Magn staðkennslu**

Á Mynd 3 kemur fram að mikill meirihluti svarenda (90%) fannst að staðkennsla við skólann hefði verið hæfilega mikil (72 af 72 svöruðu þessari spurningu). Smáhluti nemenda (4%) taldi hana hafa verið of litla (2 einstaklingar af höfuðborgarsvæðinu) og þrír einstaklingar töldu hana á hinn bóginn hafa verið of mikla (1 búsettur á höfuðborgarsvæði og 2 í 30-120 mínútna akstursfjarlægð). Marktækur munur kom ekki fram eftir búsetu, kyni eða árgangi og var sérstaklega áhugavert að sjá að Reykvíkingar virtust ekki vera neitt spenntari fyrir meiri staðkennslu en landsbyggðarfólkið og síðarnefndi hópurinn var heldur ekki að þrýsta á um minni staðkennslu. Einnig var áhugavert að þessi viðhorf virtust vera stöðug eftir árum, þ.e. ekki breytast með árgangi.



Mynd 3. Viðhorf gagnvart magni staðkennslu (n=72, svarhlutfall 100%).

Fólk gat komið með athugasemdir varðandi magn staðkennslu í opinni spurningu og svöruðu sex manns. Þar af voru fimm sem voru sáttir við magn staðkennslu en þremur af þeim fannst magnið þurfa að fara eftir hvað verið væri að kenna, meiri tíma þyrfti t.d. fyrir verklega kennslu (“*Fer dálítið eftir hvað er verið að kenna. Ef um er að ræða verklega kennslu, s.s. kennslu á forrit þarf meiri tíma*”; *Gott að hafa aðeins meira í verklegum áföngum eins og margmiðluninni.*; *Þó misjafnt eftir námskeiðum - efni þeirra og innihaldi*). Einn nemandi lagði áherslu á að ekki mætti vera skyldumæting og að lokum annar sem taldi að staðkennslan mætti ekki vera minni (þó hann væri sáttur við magnið). Einn einstaklingur sem vildi á hinn bóginn draga úr staðkennslu sagði:

- *Fyrirlestrum má vel koma til skila með talglærum og umræðum á neti í kjölfarið. Ekki samtíma netfundi, henta að mínu mati ekki markhópnum sem sækir í fjarnám frekar en miklar mætingar.* [Kona úr 2002 árgangi af höfuðborgarsvæðinu].

En greinilegt var að fólk var yfirleitt mjög sátt við magn staðkennslunnar þó það gæti farið eitthvað eftir um hvernig áfanga væri að ræða.

### Dreifing staðkennslu

Þegar spurt var um um dreifingu staðkennslu svöruðu 70 af 72 þeirri spurningu (svarhlutfall 97%). Mikill meirihluti svarenda (85%) merkti við að það fyrirkomulag sem ríkt hefur undanfarin ár (staðbundnar lotur 1-3 skipti á önn 1 til 3 daga í senn) væri best. Fimm einstaklingar merktu við svarið *Önnur dreifing heppilegri* en í ljós kom þegar þeir voru beðnir að útskýra hvernig skipulag þeir vildu að í raun virtist þeim finnast staðbundnar lotur með svipuðu sniði og verið hefur bestar en voru bara að taka fram hvaða dagar væru valdir eða nákvæmar um dagafjölda:

- *tvær lotur á önn - eftir hádegi á föstudag og allan laugardag* [Kona úr 1998 árgangi, búsett á landsbyggð].

- *Hæfileg dreifing 1-3 skipti per önn (1 til 3 dagar í senn) en passa að mismunandi vikudagar séu notaðir svo kennsla falli ekki niður hjá sömu nemendahópum oft á önn. Eru ekki flestir nemendur ykkar starfandi kennarar?)* [Kona úr 2002 árgangi, búsett á höfuðborgarsvæðinu].

Þeir tveir voru því taldir með þeim sem merktu við fyrsttalda flokknum og voru það því í raun 88% svarenda sem taldi það skipulag best. Þrír aðrir nemendur merktu einnig við annað skipulag. Í ljós kom að einum þeirra fannst að skipulagið ætti að fara eftir gerð námskeiða (sbr það sem kom fram hér fyrir ofan), öðrum fannst að mætti bara hittast hámark einu sinni á önn og jafnvel sjaldnar en þeim þriðja fannst heppileg að hafa heilan dag hálfsmánaðarlega (sjá svör hér fyrir neðan).

- *Ég held að hér vilji ég bæði sleppa og halda. Vel heppnaðar staðbundnar lotur eru gulls ígildi en fyrir sumar týpur námsmanna og sumar gerðir námskeiða, er tíðari tímasókn heppilegri.* [Karl úr 2001 árgangii, búsettur á höfuðborgarsvæðinu].
- *Hámark einu sinni á önn eða jafnvel bara einu sinni yfir tímabilið sem námið tekur.* [Kona úr 2000 árgangi, búsett erlendis].
- *frekar heilan dag hálfsmánaðalega, Fylgja verkefnum skipulega eftir á milli staðlota. Annars var verkefnum vel fylgt eftir og góð svörun frá kennara á mínu námskeiði*[Kona úr 2002 árgangi, búsett á höfuðborgarsvæðinu].

Níu manns (um 12% svarenda) lagði hins vegar sérstaka áherslu (í opinni spurningu) á að það skipulag sem verið hefur væri mun betra en það sem fyrirhugað væri með vikulegri kennslu. Var þá yfirleitt minnt á þarfir nema utan af landi og jafnrétti til náms jafnvel þó flestir þeirra svarenda væru búsettir sjálfir á höfuðborgarsvæðinu:

*Endilega að hafa áfram lotur, ekki vikulega tíma. Það hlýtur að vera mjög erfitt fyrir alla að fara svona oft frá því sem þeir eru að gera að ég tali ekki um þá sem búa utan höfuðborgarsvæðisins.* [Kona búsett á höfuðborgarsvæði, úr árgangi 1999].

*Fyrir utan hvað vikulegir tíma í Rvk. útiloka fólk utan af landi þá er öruggt að námлотur nýta tíma fólks betur. Þar sem flestir í þessu námi eru í vinnu og með fjölskyldu, þá er aukið álag og stress að vera að sækja 3 kennslustundir vikulega.*

*Ef markmiðið með vikulegum kennslustundum á að vera að halda fólki frekar að námi þá tel ég það þröngsýni. Í námi á Netinu er alveg eins hægt að hafa aðhald og verkefnaskil. Með því að byggja þar upp og skipulegga samfélag og samskipti nemenda er frekar hægt að veita stuðning en ef treyst er á vikulega tíma.* [Karl búsettur á höfuðborgarsvæði, úr árgangi 2000].

*Fleiri staðbundnar lotur eða kennsla einu sinni í viku á staðnum er mjög slæmt fyrir fólk utan af landi það myndi drepa niður fjarkennslu, allavega hefði ég aldrei farið í fjarnám nema vegna þess að staðloturnar voru svona fáar.* [Kona búsett í nágrenni höfuðborgarsvæðis (30-120.mín. akstursfjarlægð, úr árgangi 2004].

*Ég hefði alls ekki viljað hafa vikulega kennslu, mér fannst fyrirkomulagið gott eins og það var. Ég held það henti ákaflega illa fyrir utanbæjarfólk að þurfa að mæta í hverri viku. Ég er ekki viss um að námið hefði höfðað eins vel til mín ef það hefði þurft að mæta í hverri viku.* [Kona búsett á höfuðborgarsvæði, úr árgangi 2001].

*Ég hefði alls ekki verið jafn ánægð með að fara vikulega til Reykjavíkur. Ég bý á Selfossi og þó að vegalengdin sé ekki mikil þá er það álag að keyra oft til Reykjavíkur, það er kostnaðarsamt og stundum er færðin slæm, jafnvel hættuleg.* [Kona úr árgangi 2001].

*Mér finnst svona blandað fyrirkomulag eins og hefur verið í fjarnámi*

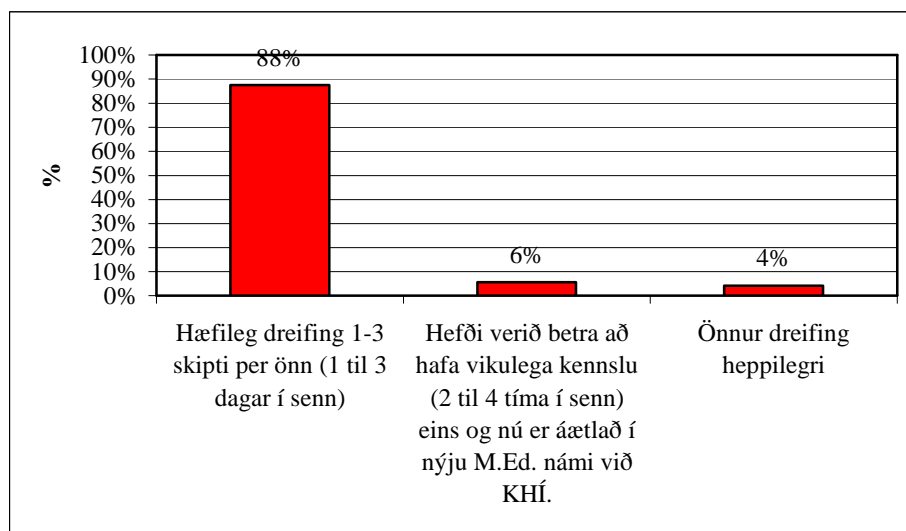
yfirhöfuð í Kennó alveg frábær leið .... Eins og þetta hefur verið gert er þetta alveg frábært og kemur til móts við okkur á landsbyggðinni, sem ég tel skipta gríðarmiklu fyrir þróun skólamála í landinu. Kennurum á landsbyggðinni er með þessu gert kleift að endurmennta sig og það hlýtur að skila sér í skólana og til nemenda. [Kona búsett á landsbyggð, úr árgangi 1998].

...Svo vil ég benda á að vikuleg staðkennsla útilokar fólk sem býr annars staðar en á stórhöfuðborgarsvæðinu, nema einnig verði boðið upp á samtímakennslu á Neti. Það væri mjög góður kostur að nota það meira. [Einstaklingur af landsbyggð].

Mér finnst afar mikilvægt að halda samfellum í staðbundnum lotum því þær hlú að félagslegum þætti dreifnáms og styrkja nemendur í samskiptum. Einnig auðveldar fyrirkomulagið jafnrétti til náms óháð búsetu, en það hefur einmitt verið aðalsmerki náms við KHÍ og gert fleirum kleift að stunda það. [Kona búsett á höfuðborgarsvæði, úr árgangi 1998].

Er þetta ekki mjög ódýrt námsform??? Núverandi fyrirkomulag hentar vafalítið öllu landinu betur. [Kona búsett á höfuðborgarsvæði, úr árgangi 2001].

Eingöngu 6% gáfu til kynna meiri áhuga á vikulegri staðkennslu. Um var að ræða 4 einstaklinga, 3 búsetta á höfuðborgarsvæðinu og 1 í 30-120 mín. akstursfjarlægð (sjá Mynd 4).



Mynd 4. Viðhorf til dreifingar staðkennslu (n = 70, 97% svarhlutfall).

Eins og með magn staðkennslu voru viðhorf gagnvart dreifingu staðkennslu óháð árgangi, kyni eða búsetu.

### Netkennsla í samtíma (online synchronous)

Spurt var hvort fólk hefði áhuga á netkennslu í samtíma (synchronous). Var þá átt t.d. við spjallfundi í kerfum s.s. Wimba sem dálítið var nýtt við Kennaraháskóla Íslands skólaárið 2005-2006 og Smartmeeting sem notað var skólaárið 2004-2005. Einnig hafa nokkur önnur kerfi verið notuð við KHÍ á undanförunum árum í stöku námskeiðum. Athyglisvert var að eingöngu 33% svarenda gaf til kynna áhuga á þessum möguleika en svörin voru óháð búsetu og árgangi. Þeir tveir árgangar (sem hófu nám 2004 og 2005) og mesta reyngu höfðu af slíkum möguleikum við skólann höfðu ekki meiri áhuga heldur en eldri

árgangar. Á hinn bóginn var kynjamunur marktækur. Um fjórðungur kvenna en helmingur karlanna meðal svarenda gaf til kynna áhuga á þessum möguleika<sup>3</sup>. E.t.v. var meiri tilhneiging meðal karlanna að hafa áhuga á að prófa nýja tækni þrátt fyrir þá tækniörðugleika sem henni fylgdu. En fremur takmarkaður áhugi fyrir þessum möguleika bendir til að það sé tími ekki síður en staðsetning sem skiptir máli til að auka sveigjanleika í náminu. Einn nemandi lagði áherslu á að samtímakennsla á Neti hentaði fólki ekkert betur en vikuleg staðkennsla (sjá svar í kafla hér fyrir ofan um magn staðkennslu) en sumum öðrum nemendum fannst þetta vera sniðug lausn t.d. þegar verið væri að læra á forrit.

### Staðsetning staðkennslu

Spurningu varðandi staðsetningu staðkennslu svöruðu 69 af 72 (96% svarhlutfall). Af þeim sem svöruðu töldu 51 eða um þrír fjórðu hlutar (74%) svarenda að það ætti að hafa a.m.k. eina staðbundna lotu utan höfuðborgarsvæðisins (með kvöldvöku og tilheyrandi). Fimmtungur þeirra sem svöruðu spurningunni taldi hins vegar að öll staðbundin kennsla ætti að fara fram í Reykjavík og 6% merkti við annað skipulag. Mikið var um að fólk svaraði líka opinni spurningu til að skýra viðhorf sín, 50 manns (69%) gerðu það og langflestir af þeim (eða 45 manns – 90% af þeim sem svöruðu opnu spurningunni og 63% af svarendum í könnun) gáfu þá til kynna mjög jákvæð viðhorf gagnvart því að hafa farið út fyrir Reykjavík í staðlotu.



Mynd 5. Viðhorf gagnvart staðsetningu staðkennslu (n=69, 96% svarhlutfall).

Þegar þessi svör voru skoðuð nánar kom í ljós að fólk lagði mikla áherslu á samfélags- og tengslamyndun. Þeir sem vildu hafa a.m.k. eina staðbundna lotu utanbæjar töluðu m.a. um að það kynntist miklu betur en annars væri (í rúmlega 50% svara við opinni spurningu) sem kæmi t.d. til af því að nemendur gætu ekki horfið af vettvangi vegna annarra málefna og nefndu einnig sumir að Reykvíkingar hefðu gott

<sup>3</sup> Pearson kí-kvaðrat = 8,2 (p<0,05).



af að þurfa að hverfa af bæ. Gott þótti að lifa og hrærast í því sama í nokkra daga. Dæmi um svör eru eftirfarandi:

*... þá hefur kennari nemendur út af fyrir sig 100%. Nemendur eru ekki að hverfa af vettvangi til að sinna persónulegum málum, hafa græjað það fyrirfram. Kosturinn er einnig fyrir nemandann sá að hann nær frekari tengslum við kennara og samnemendur og það var þannig í mínu tilviki að samnemendur mínir ýttu við mér þannig að ég sjálf hélt áfram (tók meira en ég ætlaði í upphafi) því það var gaman að umgangast þá. Einnig náðust góð samskipti við kennara sem skiptir miklu máli í fjarnámi.*

*1. Nemendur eru 100% einbeittir*

*2. Einangrun er minni í fjarnámi og persónuleg kynni komast á sem eru mikilvæg í hópvinnu. [Kona úr 1999 árgangi, búsett á höfuðborgarsvæði].*

*Eitt af því sem er mjög mikilvægt í framhaldsnámi af þessu tagi er að mynda námssamfélag, vegna þess að þarna er oft fólk sem hefur mikla reynslu á ýmsum sviðum og getur miðlað hvert til annars. Það gerist ekki nema að hópurinn nái saman og þá eru lotur utan Reykjavíkur mikilvægar, þar sem fólk hefur góðan tíma til að kynnast (án þess að vera að drífa sig heim til fjölskyldu eða í vinnu). [Karl úr 2000 árgangi, búsettur á höfuðborgarsvæði].*

*Í fyrsta lagi finnst mér í lagi að Reykvíkingar fari einu sinni út úr höfuðborginni til að sækja skóla með tilheyrandi kostaði sem því fylgir. Það gerir þá viðsýnni og samúðarfullri.*

*Í öðru lagi þá kynnist fólk betur þegar farið er á einhvern stað þar sem það er ekki verið að flýta sér heim til fjölskyldunnar. Ég var í náminu '99 - 2000 og kynntist vel fólki sem ég hef enn samband við í dag. Ég kom aftur til náms 2003- 2004 og fór ekki út úr bænum með þeim hóp. Ég hef nánast ekkert samband við neinn úr þeim hópi. [Kona úr 2000 árgangi, búsett á höfuðborgarsvæði].*

*Lotan utan bæjar fannst mér best og hefði þessvegna mátt sleppa hinum. Það er nauðsynlegt að nemendur og kennarar hittist þannig að það sé ekkert verið að hugsa um annað en það. [Kona úr 2000 árgangi, búsett erlendis].*

*Kennaraháskólinn er með hús til afnota á Laugarvatni. Fjarnámsnemar þurfa að geta verið hluti af námsþópi, það verður til í staðbundnu lotunum. Mér fannst líka gott að lifa og hrærast í greininni í nokkra daga, máta nýjar hugmyndir í samræðum við aðra. [Kona úr 2001 árgangi, búsett á höfuðborgarsvæði].*

Talað var um að mikilvægi samskipta og hversu mikið þau efldust (í 30% svaranna) við að fara út fyrir bæinn. Og einnig að hópurinn hristist svo vel saman (í 24% svara) og/eða þjappaðist svo vel saman (í 14% svara). Nefnt var að góðar minningar sköpuðust sem væru upprettu umræðu þegar einstaklingar úr hópnum hittust síðar og að alveg sérstök tengsl eða sérstakur andi myndaðist meðal hópfélaga sem hefðu farið saman í staðlotu út fyrir bæinn.

*Lotan á Laugarvatni var ógleymanleg. Mjög heppileg leið til að kynnast samnemendum og kennurum á námsbrautinni. [Einstaklingur, búsettur nágrenni höfuðborgarsvæðis].*

*Ekki spurning að draga fólk út fyrir bæinn til að hrista það saman. Við, okkar hópur sem fór á Laugarvatn, lifðum lengi á því. Ferðin var oft uppspretta umræðu þar sem hópurinn, sem samanstóð af fólki alls staðar að og með ólíkan bakgrunn, átti hana sem sameign. [Kona úr 2002 árgangi, búsett nágrenni höfuðborgarsvæðis].*

*Ekki spurning að draga menn út fyrir borgina, þjappar hópnum mikið betur saman og menn kynnast á allt annan hátt. [Karl úr 1999 árgangi, búsettur í nágrenni höfuðborgarsvæðis].*

*Mikilvægt í upphafi til að hrista hóp saman, mæli með því sem við fórum í á Laugarvatni. Þeir sem voru með mér þar eru alltaf nær mér en þeir sem komu inn síðar. [Kona úr árgangi 2004, búsett í nágrenni höfuðborgarsvæðis].*

*Laugarvatnsferðin tengdi hópinn vel saman, það myndaðist eins konar bekkjarandi í hópnum sem mér finnst hafa haldist síðan þótt hópurinn sé ekki allur samferða eftir fyrsta námskeiðið. [Karl úr árgangi 2004, búsettur í nágrenni höfuðborgarsvæði].*

*Hristi hópinn vel saman. Við búum enn að því að hafa fengið tækifæri á því að kynnast þetta vel í upphafi. Ómissandi að mínu mati. [Kona úr 2004 árgangi, búsett á höfuðborgarsvæði].*

Þá voru einnig helmingur þeirra sem svöruðu opinni spurningu (25) sem lýstu skoðun sinni nánar um áhrif staðbundinnar lotu utan við bæinn á námið síðar á brautinni. Talið var m.a. að netsamskipti síðar í námi yrðu miklu greiðari, minni hætta væri á að nemendur flosnuðu úr náminu, mjög drægi úr félagslegri einangrun fjarnema, samhjálp ykist og tengsl mynduðust sem stuðluðu að aukinni samvinnu í verkefnum og héldu jafnvel eftir að námi lyki auk þess sem að nemendur yrðu óhræddari að miðla hvorir öðrum af þekkingu sinni og reynslu.

*Med því að fara ut fyrir bæinn kynnist folk naid og samvinnan verður arangurrikari og skemmtilegri fyrir alla. Folk hefur jafnvel haldid áfram að vinna saman að spennandi verkefnum eftir að nami lykur. Eg mæli eindregid med því goda og arangursrika skipulagi sem hefur verid á naminu hingad til. [Kona úr 1999 árgangi, af höfuðborgarsvæði].*

*Það var mjög gott að fara á Laugavatn og kynnast hópnum það styrkti hópinn og það var auðveldara að leita til einstaklinga sem maður þekkti ekki áður. [Kona úr 2004 árgangi, af höfuðborgarsvæði].*

*Fólk kynnist betur og það þá auðveldara með samstarf og samvinnu í námi síðar meir. [Karl úr 2001 árgangi, af höfuðborgarsvæði].*

*Tel mjög árangursríkt að fara í svona “útleigð” bæði fyrir árangur í náminu og eins félagslegan – (kynnast betur). Að vera í fjarnámi er það félagslega einangað starf að mér finnst mikilvægt að tengjast sammendum í svona lotum utan R. Ég geri mér samt grein fyrir vanda barnafólks, en hver er ekki vandi utanbæjarmanna!! Samheldni hópsins er svo ótrúlega mikilvæg svo maður gefist ekki upp í fjarnámi. [Kona úr 2000 árgangi, af landsbyggð].*

*Staðlota utan Reykjavíkur hristir hópinn saman. Fólk kynnist og myndar tengsl sem haldast út allan námstímann – og lengur. Þetta tengslanet nýtist manni ákaflega vel. Þarna kynntist maður öllum í hópnum og þetta varð eins og lítil fjölskylda þar sem þykir sjálfsagt að allir hjálpi öllum og miðli visku sinni og reynslu til hinna. Ómetanlegt að öllu leyti. Svo er þetta líka svo skemmtilegt að fara úr skarkala höfuðborgarinnar. [Kona úr 2004 árgangi, af landsbyggð].*

*Hefði ekki viljað missa af að kynnast hópnum í upphafs lotunni á Laugarvatni. Þar mynduðust persónuleg tengsl strax í upphafi sem var undirstaðan undir hóp/samvinnu út allt námið. [Kona úr 2004 árgangi, úr nágrenni höfuðborgarsvæðis].*

*Mikilvægt í upphafi til að hrista hóp saman, mæli með því sem við fórum í á Laugarvatni. Þeir sem voru með mér þar eru alltaf nær mér en þeir sem komu inn síðar. [Kona úr 2004 árgangi, úr nágrenni höfuðborgarsvæðis].*

*Staðlota utan Reykjavíkur þjappar hópnum vel saman og á eftir geta allir verið óhræddir að hafa samskipti sín á milli og miðla reynslu og þekkingu. Það væri mjög miður ef þetta félli út. [Kona úr 2004 árgangi, úr nágrenni höfuðborgarsvæðis].*

*Mikið hópefli fólgið í því að fara saman út fyrir Reykjavík. Allir nemendur þannig á jöfnum grundvelli. Hópurinn þjappast saman og kynnist sem er mjög gagnlegt fyrir komandi nám. [Karl úr 2002 árgangi, af höfuðborgarsvæði].*

*Ég held að Laugarvatnslotan hafi stuðlað að þessu mikla „samhjálp“ kerfi sem minn hópur var, og er fyrir þá sem eru enn að taka námskeið. Þessi frábæra tilhögun, að fara með hópinn í nám og gistingu út fyrir borgina var eitt það jákvæðasta sem fjarnámið hafði uppá að bjóða. Það er og auðveldara að hafa rafræn samskipti við þá sem hægt er að tengja huganum. [Kona úr 2004 árgangi, af höfuðborgarsvæði].*

*Þegar ég byrjaði á námsbrautinni var ein staðlota haldin í Borgarfirði. Þó að það væri aðeins meira mál það held að slík staðlota þjappi námshópnum mjög vel saman. Samhentur hópur vinnur betur. Ef til vill gefur slík staðlota líka færi á að nýta netið betur síðar í náminu, þ.e. fækka hefðbundnum staðlotum. [Kona úr 2000 árgangi, úr nágrenni höfuðborgarsvæðis].*

*Þjappar hóp saman og samvinna í hópvinnu verður því auðveldari og skemmtilegri á eftir! [Kona úr 2005 árgangi, úr nágrenni höfuðborgarsvæðis].*

*Nauðsynlegt til að mynda tengslanet – nám og önnur störf eru jú félagslegt fyrirbæri ! [Kona úr 2002 árgangi, úr nágrenni höfuðborgarsvæðis].*

*Finnst mjög gott að blanda geði utan Reykjavíkur, það hristir hópinn saman. Gefur einnig tækifæri á ákveðinni samkennd og e.t.v. meiri vilja til að “vinna saman” þó í netheiminum sé. ! [Kona úr 2004 árgangi, af landsbyggð].*

*Staðbundin lota utan Reykjavíkur sem ég fór á í UMTS-áfanga (haustið... ja, fyrir nokkrum árum alla vegna) sem var reyndar haldin á Laugavatni, skipti öllu máli með þann kúrs, með mitt nám á brautinni og í Framhaldsdeild og loks varðandi þann hóp sem ég tilheyrði og hittist fyrst á þessu námskeiði. Önnur námskeið féllu alveg í skuggann af þessu. Ástæðan var Laugarvatnslotan. Reyndar var þetta námskeið líka afar vel skipulagt að öðru leyti (hópavinna, umræður á ráðstefnuvef). Það sem stendur upp úr í þessu námi mínu er annars vegar þessi staðbundna lota, móttökulotan sem byrjað var á um haustið (í KHÍ) og ýmsir félagslegir þættir, s.s. óvissuferð. Hvernig aðstandendur brautarinnar héldu utan um hópinn og hugðu að félagslega þættinum ekki síður en þeim námslega, var til fyrirmyndar. Og ég hef önnur námskeið á vegum Framhaldsdeildar KHÍ til samanburðar. [Karl úr 2001 árgangi, af höfuðborgarsvæði].*

*Sem nemandi í framhaldsnámi KHÍ, þá vil ég meina það að sú kennsla sem átti sér stað utan bæjarmarkanna, hafi verið bráðnauðsynleg. Ástæðan fyrir því er að bæði nemendur og kennarar kynnast á allt annan hátt heldur en þegar kennslan á sér stað í KHÍ. Nemendur ná að mynda persónulegra samband við kennara sína og kynnast innbyrðis, sem gerir það að verkum að öll samskipti verða persónulegri og nánari, auðveldara að eiga samskipti t.d. í tölvuspjalli. Námið verður hreinlega miklu skemmtilegra og um leið áhugaverðara, vegna þess að svona ferð þjappar fólki saman og það myndast einskonar samfélag, þar sem nemendur hvetja hvern annan til dáða og hjálpast frekar að. Það er allavega mín reynsla af svona námsferðum. Ég held að fólk haldi frekar áfram í náminu og gangi betur í því, ef það næst að mynda þessi samfélagslegu tengsl. Persónulega finnst mér að ef kennarar eru tilbúnir að leggja á sig þá vinnu sem felst í að skipuleggja svona námsferðir, þá eigi að gefa þeim kost á því. Skólinn fær það margfalt til baka með ánægðari og áhugasamari nemendum sem líður betur í sínu námi og því margfaldast námsafköst og árangurinn verður meiri. [Kona af höfuðborgarsvæði, árg. 2001].*

Nokkrir af þeim sem svöruðu opinni spurningu voru ekki jafn sannfærðir og þeir sem hér fyrir ofan hefur verið vitnað í um gildi þess að fara út fyrir bæinn í staðlotu en höfðu þá jafnvel ekki prófað það sjálfir eða töldu að það hefði meira gildi fyrir fjölmenna hópa en fámenna. Einnig var talið að aðstaða væri betri í Reykjavík heldur en utan við bæinn. Enginn þeirra virtist þó mjög eindreginn í afstöðu sinni og margir jafnvel mjög jákvæðir gagnvart þeirri reynslu að fara út fyrir bæinn.

*Ég hef sjálf ekki prófað “hitting” utan R.víkur en tel það einfaldara að nota höfuðstöðvarnar í þessum tilgangi. Það fyrsta sem mér dettur í hug í því sambandi er aðgangur að stoðþjónustu eins og bókasafni, tölvuaðstöðu og slíku sem er eins og best verður á kosið þar. [Kona úr 1998 árgangi af landsbyggð].*

*Staðsetning lota er best í Reykjavík því þangað er þægilegast að komast fyrir þá sem búa utan Reykjavíkur, t.d. er innanlandsflugvöllurinn þar. [Kona úr 1999 árgangi úr nágrenni höfuðborgar].*

*Ekki mikið fyrir kvöldvökur og hópefli hvers kyns, en það er bara ég. [Karl úr 2000 árgangi, af höfuðborgarsvæði].*

*Fyrir mína parta er það ágæt leið að fara út fyrir bæinn í staðlotu og hrista hópinn ærlega saman. Það eflir kynnin og greiðir fyrir öflugari samskiptum á Netinu. Ef hópurinn er fámennur er kannski betur heima setið en af stað farið. [Kona úr 2005 árgangi af höfuðborgarsvæði].*

*Mér finnst samt nauðsynlegt að nemendur hittist eitt kvöld, hvort sem farið er að á kaffihús eða hittst er í sal. Þannig kynnast nemendur betur og allt samstarf verður betra og skemmtilegra. [Kona úr 1999 árgangi af höfuðborgarsvæði].*

*Ekki viss um að staðlota utan Reykjavíkur sé algerlega nauðsynleg en það er allavega skemmtilegt til að hrista saman hópinn. [Kona úr 2004 árgangi úr nágrenni höfuðborgarsvæðis].*

*Í raun og veru finnst mér ekki skipta mestu máli hvort staðbundnar lotur séu í Reykjavík eða utan. Það má alveg hafa skemmtilega kvöldvöku í Reykjavík eins og annars staðar. Meginmálið er að hafa lotu þar sem þátttakendur eru saman á óformlegum nótum líka og eru ekki farnir strax og síðustu kennslustund líkur. [Kona úr 1999 árgangi, af höfuðborgarsvæði].*

*Mér fannst alveg frábært að vera á Laugarvatni, en hópurinn minn hittist líka nokkrum sinnum að kvöldi til í Reykjavík, sem gerði nokkurn veginn sama gagn. [Einstaklingur af landsbyggð].*

Á hinn bóginn lýstu tveir svarenda úr 1998 árgangi yfir að þeir hefðu ekki upplifað staðbundna lotu utan höfuðborgar en teldu að það hefði verið mjög æskilegt að upplifa slíkt. Í ljósi þess hversu mikla þýðingu staðlota utan borgarinnar virtist hafa fyrir mikinn meirihluta svarenda sýnist borðleggjandi að reyna að bjóða áfram upp á slíka lotu. Enda hefur hingað til verið eingöngu un eina staðlotu af þeim toga að ræða af mörgum.

## **Annað**

Nokkrar fleiri skoðanir komu fram t.d. nefndi einn mikilvægi þess að skipuleggja eina staðlotu þannig að skyldumæting væri á UT ráðstefnuna sem menntamálaráðuneytið

hefur staðið fyrir mörg undanfarin ár. En slík mæting hefur hingað til verið skylda í áfanganum *Nám og kennsla á Netinu* sem kenndur hefur verið á vorönn.

*Einnig er nauðsynlegt að hafa mætingu á Ut-ráðstefnuna skyldu, þar mátti sjá að hópurinn hafði gaman af að vera saman og mikið spjallað um það sem var að gerast í náminu, svo og öðru. [Kona úr 2005 árgangi, úr nágrenni höfuðborgarsvæðis].*

Einn nemandi úr 1999 árganginum kvartaði hins vegar undir miklu vinnuálagi svo því miður hefði verið vonlaust fyrir hana að stunda framhaldsnámið þar sem þeir vinnustaðir sem hún var á tækju ekki tillit til þarfa hennar. Þá var lögð áhersla á í einum til tveimur tilvikum að nýta þyrfti staðbundnar lotur vel.

*Þegar ég set valmöguleikann tvær staðbundnar lotur þá miða ég við að til að það sé þess virði að mæta í þær þurfi þær að fela í sér virka þátttöku nemenda, t.d. með stuttum hópverkefnum (þ.m.t. umræðuverkefnum fremur en miklu magni af upplýsingamiðlun með powerpoint-innlögnum) – þá hefur það meira gildi að hitta samnemendur (nám í félagslegu samhengi). Ég sé svo fyrir mér að nota mætti netið sem mest fyrir fyrirlestra og svo myndu spjallfundir koma að gagni í kringum verkefnavinnu milli lotna. [Kona úr 1998 árgangi af landsbyggð].*

En nokkrir hrósuðu náminu á brautinni mjög og skipulaginu sem ríkt hefði.

### **Samantekt og umræða**

Niðurstöður þessarar könnunar benda eindregið til þess að það hafi verið skynsamleg ákvörðun að halda sama skipulagi og verið hefur á námsbraut í tölvu- og upplýsingatækni frá 1998. Sú blanda af stað- og fjarnámi virðist hafa gefið mjög góða raun og flestir mjög ánægðir með. Eitt af meginmarkmiðum með brautinni er að stuðla að uppbyggingu öflugs náms- og fagsamfélags og virðist þær aðferðir sem beitt hefur verið á brautinni gefist vel til að ná fram slíku markmiði ef miðað er við svör þátttakenda í þessari könnun og snör viðbrögð við þátttöku í henni. Niðurstöðum verður þó að taka með smáfyrirvara þar sem eingöngu helmingur úrtaks tók þátt í könnuninni – en þó var þátttaka miklu betri en oft er þegar um rafrænar kannanir er að ræða með frjálsri þátttöku. Einnig þyrfti t.d. að skoða hvernig hópar/árgangar taka nýjum einstaklingum sem bætast í þá ef nám er hannað sérstaklega til að efla hópanda í árgöngum (cohort-based design).

Athyglisvert væri að gera svipaða könnun meða framhaldsnema og/eða grunnnema sem hyggjast fara beint í framhaldsnám og meðal annarra hópa innan framhaldsdeildar heldur en þeirra sem stundað hafa nám á tölvu- og upplýsingatækni brautinni. Og einnig þyrfti að fylgjast vel með hvernig viðbrögð nemenda verða við því skipulagi sem fyrirhugað er á nýrri námsbraut skólaárið, þ.e. með vikulegri staðkennslu sem væri að jafnaði um 10 tímar á viku í fullu námi. Eins og bent hefur verið á af fjölmörgum svarendum þessarar könnunar sem hér er frá greint kæmi slíkt skipulag mjög niður á landsbyggðarfólki þó höfuðborgarbúar virðist síst ákafari að binda sig við vikulega staðkennslu.

### Heimildir

- Kennaraháskóli Íslands. (2006a). *Kennsluskrá Kennaraháskólans 2006-2007*. Reykjavík: Kennaraháskóli Íslands. Sótt 16.ágúst 2006 af <http://www.khi.is>.
- Kennaraháskóli Íslands. (2006b). *Kennaraháskóli Íslands - ársskýrsla 2005*. Sótt 16.ágúst 2006 af <http://www.khi.is/files/khiarsskyrsla05.pdf>
- Sólveig Jakobsdóttir. (2002). United we stand - divided we fall! Development of a learning community of teachers on the Net. Í Patricia L. Rogers (Ritstj.), *Designing Instruction for Technology-Enhanced Learning* (bls. 228-247). Hershey, PA: Idea Group Publishing.