

Einkenni þeirra sem sjá sig í millistétt eða ofar í íslenska stéttakerfinu

Guðmundur Oddsson

Dósent við Háskólann á Akureyri

Útdráttur: Markmið rannsóknarinnar er að greina hvaða áhrifaþættir ráða mestu um það hvar einstaklingar sjá sig í íslenska stéttakerfinu, einkum hvort viðkomandi sjái sig í millistétt eða ofar. Gögnin koma úr alþjóðlegu viðhorfakönnuninni *International Social Survey Programme* sem lögð var fyrir hér á landi árin 2009 og 2010. Um er að ræða fyrstu alþjóðlegu viðhorfakönnunina þar sem spurning um huglæga stéttarstöðu var lögð fyrir almenning héraðs. Rannsóknin byggir á klassískum kenningum Karl Marx, Max Weber og Pierre Bourdieu um tengsl hlutlægrar og huglægrar stéttarstöðu. Helstu niðurstöður tvíundargreiningar (e. *binomial logistic regression*) eru þær að menntun, heimilistekjur og hlutlæg stéttarstaða hafa mest forspárgildi fyrir hvort einstaklingar sjá sig í millistétt eða ofar. Staða á vinnumarkaði skiptir einnig máli en öryrkjar hafa, sem dæmi, marktækt lægri gagnlíkindi (e. *odds*) á að sjá sig í millistétt eða ofar en þeir sem eru í fullri vinnu. Loks er mikilvægasta framlag rannsóknarinnar að mæla áhrif breyttra lífskjara í kjölfar efnahagshrunsins 2008 á huglæga stéttarstöðu. Niðurstöðurnar sýna að þeir sem upplifðu skert lífskjör eftir hrun hafa lægri gagnlíkindi á að sjá sig í millistétt eða ofar en þeir sem sögðu lífskjör sín óskert eða betri eftir hrun.

Lykilorð: Huglæg stéttarstaða ● hlutlæg stéttarstaða ● efnahagshrun ● lífskjarabreytingar ● millistétt

Abstract: The purpose of this study is to identify the correlates of subjective class in Iceland using binomial logistic regression; specifically, whether individuals identify as middle class or higher. The data come from the “Social Inequality Module” of the *International Social Survey Programme*, gathered in Iceland in 2009 and 2010. This study of the relationship between objective and subjective class is inspired by the classical theorists Marx, Weber, and Bourdieu. In addition to studying the relationship between objective class position and subjective class, I examine the effects of labour market position and changes in standard of living following Iceland’s 2008 economic collapse. The main findings are that subjective class is most strongly correlated with education, household income, and objective class position. Moreover, respondents with disabilities have lower odds of identifying as middle class or higher than those who work full-time. The main contribution of this study is to examine the effects of changes in standard of living on subjective class. The findings show that those who experienced a drop in their standard of living following the economic collapse have lower odds of identifying as middle class or higher than those who saw their post-collapse living conditions unchanged or improved.

Keywords: Subjective class ● objective class ● economic collapse ● change in living conditions ● middle class

Ég skammaðist mín oft, skammaðist mín fyrir að vera ekki að læra á hljóðfæri eða vera ekki best í fótbolta, fyrir fötin mín, nestið mitt, blokkina mína, vinnuna í Bónus, menntun foreldra minna. Skömm yfir því að vera ekki í millistétt. Anna Mjöll Ólafsdóttir (2019).

Inngangur

Tengsl hlutlægrar og huglægrar stéttarstöðu er sígilt viðfangsefni félagsfræðinga. Með hlutlægrri stéttarstöðu er hér átt við *eiginlega* stöðu einstaklings í stéttakerfinu með tilliti til þeirra kjara og tækifæra (einkum efnahagslegra) sem viðkomandi býr við (Bourdieu, 1984; Marx, 1972; Weber, 1978). Þrátt fyrir ágreining um skilgreiningu á stéttarstöðu voru helstu frumkvöðlar stéttagreiningar – Karl Marx og Max Weber – sammála um að stétt er fyrst og fremst efnahagslegt fyrirbæri. Báðir kennismiðirnir lögðu t.a.m. sérstaka áherslu á mikilvægi eignarhalds til að greina milli stétta. Samkvæmt Marx (1972) ræðst stéttarstaða einstaklinga af afstöðu þeirra til framleiðslutækjanna, sem eru sá búnaður, hráefni og húsnæði sem þarf til að skapa verðmæti. Í ljósi þessa eru höfuðstéttirnar tvær í kapítalísku samfélagi annars vegar þeir sem eiga og ráða yfir framleiðslutækjunum (fjármagnseigendur) og hins vegar þeir sem eiga einungis vinnuafli sitt til að selja sér til lífsviðurværis (öreigar). Stéttalíkan Weber (1978) er víðtækara í ljósi þess að það tekur einnig tillit til margþættrar stöðu einstaklinga á kapítalískum markaði (s.s. atvinnu, starfshæfni, tekjumöguleika, valds o.s.frv.).

Pierre Bourdieu (1984), sem hefur haft mikil áhrif á seinni tíma stéttarannsóknir, er sammála Marx og Weber um að efnahagslegt auðmagn (e. *economic capital*) ráði mestu um hlutlæga stéttarstöðu. Bourdieu bendir hins vegar á að lífsmöguleikar fólks (e. *life chances*), og þar af leiðandi stéttarstaða, ráðast ekki einungis af efnahagslegum gæðum á borð við atvinnu, tekjur og eignir, heldur einnig af svokölluðu menningarlegu auðmagni (e. *cultural capital*) og félagslegu auðmagni (e. *social capital*). Sem dæmi um menningarlegt auðmagn þá skiptir mikilsmetin þekking og formleg menntun alla jafna miklu máli við að komast áfram í samfélaginu (DiMaggio, 1982; Featherman og Hauser, 1978). Þá getur það skipt sköpum að þekjja „réttu fólkið“ til þess að fá tækifæri til að klífa metorðastigann (sbr. félagslegt auðmagn) (Granovetter, 1973; Guðmundur Oddsson og Jón Gunnar Bernburg, 2018; Lin, 1999).

Huglæg stéttarstaða vísar aftur á móti til þess hvar einstaklingur *sér sjálfan sig* í stéttakerfinu (Centers, 1949; Guðmundur Oddsson, 2010b). Fræðimenn skoða gjarnan samsvörun hlutlægrar og huglægrar stéttarstöðu hjá einstaklingum til þess að meta einn af grunnþáttum stéttavitundar (e. *class awareness*), nánar tiltekið hversu meðvitað fólk er um hlutlæga stéttarstöðu sína (Scott og Marshall, 2005; Vanneman og Cannon, 1987; Wright, 1997). Stéttavitund er frumforsenda þess að einstaklingar og hópar átti sig á stöðu sinni í stéttskiptu samfélagi og berjist fyrir bættum hag, ekki síst þeir sem bera skarðan hlut frá borði (Giddens, 1973; Lopreato og Hazelrigg, 1972; Mann, 1973; Wright, 1997). Rannsóknir benda til þess að hlutlæg stéttarstaða ráði miklu um, en ákvarði þó ekki, huglæga stéttarstöðu (Hout, 2008; Jackman og Jackman, 1983; Yamaguchi og Wang, 2002).

Huglæg stéttarstaða er alla jafna mæld með því að spyrja viðmælendur beint um hvaða þjóðfélagsstétt þeir telja sig tilheyra (Centers, 1949; Devine, 2004; Guðmundur Oddsson, 2010a).

Í megindegum rannsóknum er svarendum oftast gefið val um nokkra fasta svarmöguleika í spurningalistakönnun og svörin í kjölfarið borin saman við félags- og efnahagslega stöðu viðkomandi (Andersen og Curtis, 2012; Marshall o.fl., 1988; Surridge 2007). Algengt er að spyrjast fyrir um huglæga stéttarstöðu í erlendum rannsóknum. Viðfangsefnið er mikilvægt auk þess sem breytan hefur mikið forspárgildi þegar kemur að þáttum á borð við kosningahegðun, viðhorf til þjóðmála, stjórnmalapátttöku og réttlætisupplifun fólks (Evans, 1999; Guðmundur Oddsson og Jón Gunnar Bernburg, 2018; Sosnaud o.fl., 2013).

Hérlendis hefur hins vegar ekki tíðkast að leggja fyrir spurningar um huglæga stéttarstöðu í rannsóknum og er líklegt að „stéttafælni“ íslensks félagsvísindafólks ráði þar nokkru um (Guðmundur Oddsson, 2010b; Hermann Óskarsson, 2011). Með stéttafælni á ég við þá tilhneigingu að forðast, leynt og ljóst, að rannsaka og ræða stéttaskiptingu. Viðfangsefnið er vissulega viðkvæmt, ekki síst í íslensku þjóðfélagi þar sem jöfnuður er í hávegum hafður, að minnsta kosti í orði kveðnu (Durrenberger 1996; Guðmundur Finnbogason 1971; Guðmundur Magnússon, 2008; Guðmundur Oddsson, 2016, 2019; Stefán Ólafsson 1982; Tomasson, 1980; Þórólfur Þórlindsson 1988).

Skömmu eftir efnahagshrunið 2008 lagði höfundur fyrstur allra spurningu um huglæga stéttarstöðu í spurningalistakönnun fyrir lýsandi úrtak hér á landi. Niðurstöður rannsóknarinnar benda til þess að stéttavitund Íslendinga sé talsverð (Guðmundur Oddsson, 2010a, 2010b) og mun meiri en eldri rannsóknir gefa til kynna (t.d. Dóra S. Bjarnason, 1974; Sigurjón Björnsson, Edelstein og Kreppner, 1977; Tomasson, 1980; Þorbjörn Broddason og Webb, 1975). Þó verður að setja ákveðinn fyrirvara á samanburð við eldri rannsóknir þar sem þeir sem þær framkvæmdu notuðust við aðra aðferðafræði og gögn en meginlega greiningu spurningalistagagna við að meta stéttavitund. Sem dæmi notaðist Dóra S. Bjarnason (1974) við viðtöl og Tomasson (1980) reiddi sig á túlkun afleiddra gagna og viðtöl. Enn fremur gagnrýndi Stefán Ólafsson (1982) Tomasson (1980) fyrir að rugla saman skilgreiningum á stétt (e. *class*) og virðingarstöðu (e. *status*) við túlkun á stéttavitund (sbr. Weber, 1978).

Markmið þessarar rannsóknar er að bæta um betur með fyrstu margbreytugreiningu (e. *multivariate analysis*) á áhrifaþáttum huglægrar stéttarstöðu með íslenskum gögnum. Nánar tiltekið skoða ég hvaða þættir ráða því helst að einstaklingar sjá sig í millistétt eða ofar. Gögnin sem liggja til grundvallar koma úr alþjóðlegri viðhorfakönnun *International Social Survey Programme* (ISSP), en þeim var safnað hérlendis árin 2009 og 2010. Um er að ræða fyrstu alþjóðlegu viðhorfakönnunina þar sem spurning um huglæga stéttarstöðu var lögð fyrir almenning hér á landi.

Auk þess að skoða tengsl hlutlægrar og huglægrar stéttarstöðu gefur tímasetning könnunarinnar kost á því að skoða áhrif breyttra lífskjara í kjölfar hruns á huglæga stéttarstöðu. Sem dæmi þá benda rannsóknir til þess að þeir sem eiga undir högg að sækja efnahagslega sjái sig alla jafna neðar í stéttakerfinu en aðrir (Evans og Kelley, 2004; Wallace og Junisbai, 2003). Þá gefur tímasetningin jafnframt möguleika á því að skoða áhrif vinnumarkaðsstöðu mitt í djúpri efnahagskreppu á huglæga stéttarstöðu (Perucci o.fl., 1988; Wallace og Junisbai, 2003). Atvinna er hornsteinn hlutlægrar og huglægrar stéttarstöðu (Jackman og Jackman, 1983; Yamaguchi og Wang, 2002; Wright 1997). Vinnan er aukinheldur sérstaklega mikilvæg fyrir sjálfsmynd Íslendinga, enda er vinnuvikan hérlendis ein sú lengsta á Vesturlöndum og atvinnuþátttaka einhver sú mesta (OECD Labour Force Statistics, 2018). Efnahagsþrengingar í kjölfar

bankahrunsins (s.s. stóraukið atvinnuleysi) gefa enn fremur sérstaka ástæðu til þess að ætla að staða á vinnumarkaði hafi mótandi áhrif á huglæga stéttarstöðu (Marx, 1972; Weber, 1978). Með þetta að leiðarljósi notast ég við margvíslegar mælingar á vinnumarkaðsstöðu og hef fullvinnandi einstaklinga til samanburðar.

Innsýn í hvaða áhrifaþættir ráða mestu um það hvar einstaklingar sjá sig í íslenska stéttakerfinu er ekki síst mikilvæg vegna þess að mikill meirihluti Íslendinga sér sig í „millistétt“, sem kallast á við þá rótgrónu hugmynd að Ísland sé tiltölulega stéttlaust þjóðfélag (Guðmundur Oddsson, 2010b, 2016, 2019; Larsen, 2016). Í ljósi þessa er sérlega áhugavert að kanna hvað það er sem greinir þá sem sjá sig í millistétt eða ofar í íslenska stéttakerfinu frá öðrum.

Fræðilegur bakgrunnur

Innlendar rannsóknir

Stéttavitund vísar til tilhneigingar fólks að sjá þjóðfélag sitt skiptast upp í þjóðfélagsstéttir (Rothman, 2002; Scott og Marshall, 2005). Stéttavitund er í grunninn tvíþætt. Fyrir það fyrsta vísar hugtakið til þess hversu meðvitað fólk er um stéttakerfið sjálft, tilvist þess, fjölda og stærð stétta, hvað greinir eina stétt frá annarri, stéttamun, stéttaátök og svo framvegis (Coleman og Rainwater, 1978; Guðmundur Oddsson 2016, 2018; Kelley og Evans 1995; Stuber, 2006; Vanneman og Cannon, 1987).

Í öðru lagi fangar stéttavitund hversu meðvitað fólk er um eigin stöðu í stéttakerfinu, samanber samsvörun huglægrar og hlutlægrar stéttarstöðu (Centers 1949; Guðmundur Oddsson, 2010b). Fræðimenn einblína einkum á mælingar á huglægri stéttarstöðu þegar stéttavitund er mæld (Evans, 1996). Í slíkum rannsóknum er áherslan lögð á að kanna hvort viðmælendur þekki stéttaheiti, hvort þeir séu viljugir til að skipa sér í þjóðfélagsstéttir og hvort huglæg stéttarstaða komi heim og saman við félags- og efnahagslega stöðu viðkomandi (Hout, 2008; Jackman og Jackman, 1983).

Fram að hruni hafði, með örfáum undantekningum, verið lítil gerjun í íslenskum stéttarannsóknum frá því á áttunda og níunda áratug 20. aldar, þegar fyrstu íslensku félagsfræðingarnir sneru heim úr námi undir áhrifum alþjóðlegrar félagsfræði (sjá t.d. Guðmundur Oddsson, 2019; Hermann Óskarsson, 1997; Ingólfur V. Gíslason, 1990; Jón Gunnar Grjettarsson, 1993). Eitt af því sem fyrstu félagsfræðingarnir hérlendis gerðu var að grafast, beint eða óbeint, fyrir um viðhorf Íslendinga til stéttaskiptingar. Niðurstöður þessara rannsókna báru allar að sama bruni, þ.e.a.s. að stéttavitund Íslendinga væri veik. Dóra S. Bjarnason (1974) ályktaði að Íslendingar vildu ekki viðurkenna tilvist stéttaskiptingar hér á landi þrátt fyrir vitneskju þeirra um ójöfnuð. Þorbjörn Broddason og Webb (1975) sýndu fram á margvíslegan ójöfnuð í íslensku samfélagi en drógu ekki í efa staðhæfingar Dóru S. Bjarnason (1974) um veika stéttavitund meðal Íslendinga. Viðmælendur Sigurjóns Björnssonar og félaga (1977) staðhæfðu gjarnan að Ísland væri stéttlaust þjóðfélag og sáu ekki efnahagslegan ójöfnuð sem vísbendingu um stéttaskiptingu. Að mati Sigurjóns og meðhöfunda (1977) virtist sem Íslendingar tryðu ekki á tilvist stéttaskiptingar í þjóðfélaginu. Þá hélt Tomasson (1980) því fram að helsta menningararfleifð Íslendinga væri jafnaðarandinn (e. *egalitarianism*) og byggði þessa staðhæfingu sína aðallega á því að landsmenn sýndu lítinn mannámun í samskiptum sín á milli. Í ljósi þessa dró Tomasson (1980) þá ályktun, rétt eins og ofangreindir fræðimenn, að stéttavitund væri lítil meðal Íslendinga. Stefán Ólafsson (1982) vildi þó meina að réttara væri að segja að

Íslendingar gerðu lítið úr stöðumun sín á milli (sbr. virðingarstaða), frekar en að stéttavitund hérlendis væri hverfandi.

Nýlegri rannsóknir benda til þess að Íslendingar séu mun meðvitaðri um stéttaskiptingu íslensks þjóðfélags og hvar þeir standa í stéttakerfinu en eldri rannsóknir gefa til kynna (Guðmundur Oddsson, 2010a, 2010b, 2011, 2016, 2018, 2019; Guðmundur Oddsson og Jón Gunnar Bernburg, 2018). Höfundur rekur aukna vitund Íslendinga um stéttamun öðru fremur til stóraukins efnahagslegs ójafnaðar á uppgangstíma nýfrjálshyggjunnar frá miðjum 10. áratugnum, myndunar áberandi og ofurríkrar stéttar „þverþjóðlegra kapítalista“ (sbr. útrásarvíkingar) og mikils aðflutnings erlends láglaunafólks (Guðmundur Oddsson, 2016; sjá einnig Magnús Torfason o.fl., 2017). Niðurstöður rannsóknar höfundar sýna sterka fylgni milli vitundar um stéttaskiptingu og raunverulegs tekjuójafnaðar. Samfara auknum tekjujöfnuði frá 1995 og fram að hruni jókst vitund almennings um stéttamun. Þessi þróun gekk að nokkru leyti til baka eftir hrun. Líklegar skýringar á þessu eru að hinir ofurríku misstu stóran spón úr aski sínum við hrunið, tekjuskíptingin jafnaðist og ný ríkisstjórn, sem lofaði meiri jöfnuði, tók við völdum. Loks sýnir ítarleg eigindleg greining stéttaorðræðu á hinum pólitíska vettvangi að á uppgangstíma nýfrjálshyggjunnar fjarði undan þeim „sjálfsögðu sannindum“ að Ísland sé tiltölulega stéttlaust þjóðfélag (Guðmundur Oddsson, 2016).

Niðurstöður rannsókna höfundar á huglægrri stéttarstöðu sem framkvæmdar voru skömmu eftir hrun benda til þess að stéttavitund á Íslandi sé nokkuð mikil (Guðmundur Oddsson, 2010a, 2011, 2018). Flestir Íslendingar þekkja stéttaheiti og tilgreina viljugir hvaða þjóðfélagsstétt þeir tilheyra. Þá eru Íslendingar talsvert meðvitaðir um eigin stéttarstöðu. Þessu ber vitni sterk jákvæð fylgni milli huglægrar stéttarstöðu og hlutlægrar stéttar annars vegar og einstaklingstekna, heimilistekna og menntunar hins vegar. Íslendingar hneigjast sterklega til þess að sjá sig í „millistétt“, sem er í samræmi við kenningar um viðmiðunarhópa (Evans og Kelley, 2004; Runciman, 1966). Þá hefur fólk hérlendis meiri „millistéttarsýn“ á eigin stéttarstöðu og sér sig almennt hærra í stéttakerfinu en flestar aðrar þjóðir (Guðmundur Oddsson, 2010a, 2010b).

Fyrri rannsóknir höfundar á huglægrri stéttarstöðu takmarkast þó af því að gagnaúrvinnslan byggir fyrst og fremst á lýsandi tölfræði og tvíbreytugreiningu (e. *bivariate analysis*) (Guðmundur Oddsson, 2010a, 2010b). Þar sem margir samverkandi þættir hafa áhrif á hvar fólk sér sig í stéttakerfinu ætti margbreytugreining alla jafna að draga upp fyllri mynd af áhrifum ólíkra þátta á huglæga stéttarstöðu. Með þetta að leiðarljósi er markmið þessarar rannsóknar að greina með tvíundargreiningu (e. *binomial logistic regression*) tengsl hlutlægrar og huglægrar stéttarstöðu Íslendinga. Meginmarkmiðið er að greina hvaða áhrifaþættir ráða mestu um það að einstaklingar sjá sig í millistétt eða ofar í stéttakerfinu.

Erlendar rannsóknir

Samkvæmt Marx (1972), Weber (1978) og Bourdieu (1984), hefur hlutlæg stéttarstaða mótandi áhrif á huglæga stéttarstöðu. Hins vegar hafa margir aðrir þættir áhrif á hvar einstaklingar sjá sig í stéttakerfinu, ekki síst lífsreynsla fólks og hvernig það skynjar þjóðfélagið með tilliti til stéttaskiptingar. Í ljósi ofangreinds hefur þessi rannsókn eftirfarandi fræðilega útgangspunkta: (1) Hlutlæg stéttarstaða hefur margvíslegar víddir, þar á meðal efnahagslega (s.s. atvinna og tekjur), menningarlega (s.s. menntun) og félagslega (sbr. félagsleg tengsl). (2) Hlutlæg stéttarstaða mótar, en ákvarðar ekki, huglæga stéttarstöðu.

Fjölmargar meginlegar rannsóknir skoða tengsl hlutlægrar og huglægrar stéttarstöðu (Centers, 1949; Curtis, 2013; Hout, 2008; Jackman og Jackman, 1983; Vanneman og Cannon, 1987; Wright, 1997; Yamaguchi og Wang, 2002). Hlutlæg stéttarstaða er jafnan mæld út frá atvinnustöðu, menntunarstigi og tekjum. Tvö þekktustu stéttalíkon félagsfræðinnar notast t.a.m. við atvinnuflokka til þess að skipa fólki í stéttir, annað er marxískt (Wright, 1997) og hitt er í anda Weber (Goldthorpe, 2007). Annað þekkt stéttalíkan byggir á Marx (1972) og Weber (1978) og skiptir fólki í stéttir fyrst og fremst út frá því hvernig einstaklingar afla þorra tekna sinna (sbr. fjármagnstekjur, atvinnutekjur eða bætur) (Gilbert, 2015). Erfiðara er að útfæra stéttalíkan í anda Bourdieu, enda krefst það þess að tekið sé tillit til menningarlegs og félagslegs auðmagns. Savage og kollegar hans (2013) settu nýlega fram slíkt stéttalíkan sem byggir á stórtækri rannsókn í bresku samfélagi (sbr. 161.400 þátttakendur í netkönnun í sambland við hefðbundna spurningalistakönnun fyrir lýsandi úrtak). Savage og félagar segja að hér sé komið fram stéttalíkan fyrir 21. öldina.

Huglæg stéttarstaða er oftast mæld með mismunandi útfærslum á sígildri spurningu Centers (1949), þar sem svarendur eru beðnir um að velja milli nokkurra fastra valmöguleika (t.d. lægstu stéttar, verkamannastéttar, neðri millistéttar, efri millistéttar og efstu stéttar). Þar sem fáir svarendur skipa sér alla jafna í lægstu eða efstu stétt tímökast það að fella svör þeirra inn í verkamannastétt annars vegar og (efstu) millistétt hins vegar (Hout, 2008; Vanneman og Cannon, 1987; Yamaguchi og Wang, 2002).

Rannsóknir frá öðrum löndum sýna að menntun, atvinna og tekjur hafa sterk áhrif á huglæga stéttarstöðu (Centers, 1949; Hout, 2008; Jackman og Jackman, 1983; Vanneman og Cannon, 1987; Wright, 1997; Yamaguchi og Wang, 2002). Þá sýna rannsóknir að þeir sem standa höllum fæti á vinnumarkaðnum sjá sig alla jafna neðar í stéttakerfinu en þeir sem eru í fullri vinnu (Evans og Kelley, 2004; Wallace og Junisbai, 2003). Hér má nefna þá sem eru atvinnulausir, búa við lítið atvinnuöryggi, eru lágt launaðir eða eru í störfum sem krefjast lítillar menntunar.

Í ljósi fyrrgreindra þátta set ég fram og prófa eftirfarandi tilgátur:

- Tilgáta 1:** *Eftir því sem hlutlæg stéttarstaða einstaklinga er hærrí og menntun og heimilistekjur meiri, þeim mun líklegri eru viðkomandi til að sjá sig í millistétt eða ofar.*
- Tilgáta 2:** *Fullvinnandi einstaklingar eru líklegri til að sjá sig í millistétt eða ofar en þeir sem eru í veikari stöðu á vinnumarkaði, samanber þeir sem eru í hlutastarfi eða öryrkjar.*
- Tilgáta 3:** *Einstaklingar sem upplifa lífskjör sín verri í kjölfar efnahagshruns en fyrir það eru ólíklegri til þess að sjá sig í millistétt eða ofar en þeir sem sjá lífskjör sín söm eða betri.*

Gögn og aðferðir

Gögnin sem notast er við í þessari rannsókn koma úr alþjóðlegri viðhorfakönnun *International Social Survey Programme* sem var lögð fyrir hérlendis árin 2009 og 2010. Sérþjálfaðir spyrilar heimsóttu fullorðna landsmenn (18 ára og eldri) og tóku við þá stöðluð viðtöl (spurningalistakönnun). Til að halda niðri kostnaði var úrtakið valið með klasaaðferð. Sautján klasar voru útbúnir og tilviljunarúrtak valið úr öllum klösum. Handahófsval úr klösum byggðist á stærð og staðsetningu byggðarkjarna. Stærsti klasinn í rannsókninni er höfuðborgarsvæðið en þar bjuggu um 65% landsmanna þegar könnunin var lögð fyrir (u.þ.b. 152.000 einstaklingar). Fyrir vikið komu 65% úrtaksins af höfuðborgarsvæðinu. Notast var við einfalt líkindaúrtak úr

þjóðskrá fyrir höfuðborgarsvæðið. Fjögur stærstu þéttbýlissvæðin utan höfuðborgarsvæðisins (Akureyri, Reykjanesbær, Akranes og Selfoss) fengu hvert sinn klasa. Fólksfjöldinn á hverju svæði fyrir sig er um 4% landsmanna og því komu 4% úrtaksins frá hverju þessara svæða. Klasar fyrir fámennari þéttbýliskjarna og dreifbýli voru valdir af handahófi. Sem dæmi eru tólf þéttbýliskjarnar á Íslandi með 1.000 til 1.999 íbúa. Tveir slíkir þéttbýliskjarnar voru valdir af handahófi. Enn fremur komu 5% úrtaksins frá þessum tveimur svæðum þar sem um 5% landsmanna búa í þéttbýliskjörnum af þessari stærðargráðu. Fjöldi í úrtaki frá hverjum byggðarkjarna í heildarúrtakinu var í hlutfalli við fólksfjölda og þar af leiðandi reyndist ekki nauðsynlegt að vigta gögnin (sjá t.d. Berglind Ragnarsdóttir, Jón Gunnar Bernburg og Sigrún Ólafsdóttir, 2013).

Svarhlutfallið í könnuninni var 63% (948 svarendur). Í þessari rannsókn var hins vegar einungis notast við gögn þar sem þátttakendur voru með gild svör á öllum frum- og fylgibreytum. Miðað við þessa takmörkun var fjöldi svarenda 780. Hlutfall ógildra svara var tiltölulega lágt og því var lítil hættá á verulegri þjögun niðurstaðna (Allison, 2009). Aðferð Little gaf til kynna að brottfall hafi komið til með tilviljunarkenndum hætti (e. *missing completely at random, MCAR*) ($\chi^2 = 3,091$, $DF = 4$, $p = 0,543$) (Little, 1988). Úrtakið endurspeglar þýðið vel m.t.t. aldurs, kyns og atvinnustöðu. Þó var þátttaka kvenna meiri (52%) en sem nemur hlutfalli af þýði (50%) og minni meðal karla (48%). Þá var þátttaka 18 til 29 ára minni (21%) en hlutfall hópsins af þýði (24%). Tvíundargreiningu var beitt til að finna hvað aðgreinir þá einstaklinga sem sjá sig í millistétt eða ofar frá öðrum (Norusis, 1990).

Mælingar: Háð breyta

Huglæg stétt: Í samræmi við aðrar rannsóknir á þessu viðfangsefni var huglæg stéttarstaða mæld með einni háðri breytu. Eftirfarandi spurning var notuð til þess að mæla huglæga stéttarstöðu:

Flestum finnst þeir tilheyra ákveðinni stétt. Vinsamlegast segðu mér hvaða þjóðfélagsstétt

þú telur þig tilheyra:

Lægstu stétt

Verkamannastétt

Lægri millistétt

Millistétt

Efri millistétt

Efstu stétt

Tafla 1. Lýsandi tölfræði

	Nafnbreytur		Rað- og hlutfallsbreyta		
	Hlutfall	Kóðun	Meðaltal	Staðalfrávik	Spönn
Hlutlæg stétt					
Verkamannastétt (samanburðarhópur)	46	---			
Millistétt	19	0,1			
Fastlaunastétt	35	0,1			
Heimilistekjur			10	4,6	1-17
Menntun					
Grunnskólapróf, starfsnám eða minna (samanburðarhópur)	35	---			
Framhaldsskólapróf	37	0,1			
Háskólapróf	28	0,1			
Staða á vinnumarkaði					
Fullvinnandi (samanburðarhópur)	51	---			
Í hlutastarfi	15	0,1			
Annað	5	0,1			
Nemi	9	0,1			
Atvinnulaus	3	0,1			
Lífeyrisþegi	12	0,1			
Öryrki	5	0,1			
Lífskjör					
Lífskjör verri eftir hrun	62	0,1			
Lífskjör betri eða söm eftir hrun (samanburðarhópur)	38	0,1			
Stjórnþreitur					
Höfuðborgarsvæði	64	0,1			
Konur	52	0,1			
Aldur			46	17,3	18-92
Þjóðernislegur minnihlutahópur	3	0,1			

Þar sem megintilgangur rannsóknarinnar er að grafast fyrir um helstu áhrifaþætti þess að einstaklingar sjái sig í millistétt eða ofar í stéttakerfinu var notast við tvíkostabreytu sem samanstendur af „millistétt eða ofar“ og „neðri millistétt eða neðar“ (sbr. Speer, 2016). Svarendur sem völdu „efstu stétt“, „efri millistétt“ eða „millistétt“ voru kóðaðir í „millistétt eða ofar“. Þeir sem völdu „neðri millistétt“, „verkamannastétt“ eða „lægstu stétt“ voru kóðaðir í „neðri millistétt eða neðar“.

Mælingar: Óháðar breytur

Hlutlæg stétt: European Socio-economic Classification (ESeC) útgáfan af Goldthorpe stéttalíkaninu var notuð til þess að mæla hlutlæga stétt (Rose og Harrison, 2010). ESeC-líkanið notar atvinnustöðu, fjölda undirmanna og valdsvið til þess að flokka saman einstaklinga með svipaða markaðs- og atvinnustöðu og álíka lífsmöguleika (Weber, 1978). Í þessari rannsókn var svarendum raðað í stéttir ESeC-líkansins á grundvelli upplýsinga um starfsgrein viðkomandi samkvæmt alþjóðlega starfsflokkaðlinum ISCO-88 (Alþjóðavinnuálagstofnunin, 1987; Ganzeboom og Treinman, 2003; Rose og Harrison, 2010). Til þess að hafa næga svarendur í hverri stétt var notast við þriggja stétta útgáfuna, sem samanstendur af fastlaunastétt (e. *salaríat*), millistétt (e. *intermediate class*) og verkamannastétt (e. *working class*) (Edlund, 2003; Erikson og Goldthorpe, 1992).

Stéttarvísar: Heimilistekjur og menntunarstig eru oft notuð til að meta hlutlæga stéttarstöðu í rannsóknum á huglægi stéttarstöðu (Andersen og Curtis, 2012; Hout 2008). Þrátt fyrir það að mæla ekki hlutlæga stéttarstöðu beint gefa gögn sem þessi mikilvægar vísbendingar og hafa sem slík forspárgildi fyrir huglæga stéttarstöðu. Heimilistekjur voru mældar fyrir heildartekjur heimilis á mánuði fyrir skatt með skala sem spannaði frá „1“ (lægsti tekjuflokkur) að „17“ (hæsti tekjuflokkur). Þeir sem voru með minna en 99.999 krónur á mánuði í heimilistekjur voru settir í lægsta tekjuflokk en þeir sem voru með 1.200.000 krónur eða meira í efsta tekjuflokk. Jafnbilakvarðinn milli tekjuflokka 2 til 13 hleypur á 49.999 krónum (sbr. 100.000 til 149.999 kr. o.s.frv.) en á 99.999 fyrir krónum fyrir tekjuflokk 14 til 16 (sbr. 700.000-799.999 kr. o.s.frv.) (GESIS, útg. 2017). Menntunarstig var mælt með tveimur tvíkostabreytum: Framhaldsskólapróf og háskólapróf. Svarendur með grunnskólapróf, starfsnám eða skemmri menntun voru notaðir til samanburðar.

Staða á vinnumarkaði: Tvíkostabreytur voru notaðar til þess að mæla stöðu einstaklinga á vinnumarkaði, þ.e.a.s. hvort viðkomandi er í hlutastarfi, lífeyrisþegi, öryrki, nemandi eða í annarri stöðu. Svarendur í fullu starfi voru til samanburðar.

Lífskjarabreyting í kreppu: Upplifun af breyttum lífskjörum eftir hrun var metin á skala með spurningunni: „Hvernig eru lífskjör þín í dag miðað við hvernig lífskjör þín voru áður en hrunið dundi yfir haustið 2008?“ Skalinn byrjar á 1 (mun betri en fyrir kreppu), er með miðgildið 4 (þau sömu og fyrir kreppu) og endar á 7 (mun verri en fyrir kreppu). Svörin voru kóðuð sem tvíkostabreyta; gildi 1 til 4 voru kóðuð sem „Kjör þau sömu eða betri en fyrir kreppu“ og gildi 5 til 7 voru kóðuð sem „Kjör verri en fyrir kreppu“.

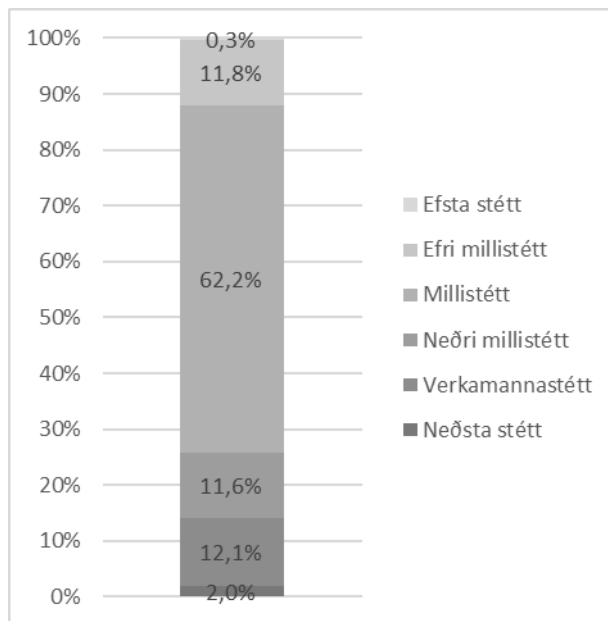
Stjórnabreytur: Aldur var mældur í árum. Einnig var leiðrétt fyrir aldri í öðru veldi til að jafna möguleg sveiglínuáhrif. Þá voru tvíkostabreytur notaðar til að mæla kyn (1=kona, 0=karl), búsetu (1=höfuðborgarsvæðið, 0=utan höfuðborgarsvæðis og hvort viðkomandi svarandi tilheyrir þjóðernislegum minnihlutahóp (1=já, 0=nei).

Niðurstöður

Langflestir svarenda (98,6%) voru fúsir til þess að tilgreina hvaða þjóðfélagsstétt þeir tilheyrta. Mynd 1 sýnir hvernig svör við spurningu um huglæga stéttarstöðu skiptust hlutfallslega milli stétta. Nær þrír fjórðu (74,3%) sjá sig í millistétt eða ofar en 25,7% sjá sig í neðri millistétt eða neðar í stéttakerfinu.

Svör voru endurkóðuð fyrir ítarlegri greiningu þar sem þeir sem völdu efstu stétt, efri millistétt og millistétt voru kóðuðir í „millistétt eða ofar“ og þeir sem völdu neðri millistétt, verkamannastétt og lægstu stétt voru kóðuðir í „neðri millistétt eða neðar“. Tvíundargreining var notuð til þess að komast að því hvaða áhrifaþættir aðgreina þá sem sjá sig í millistétt eða ofar í stéttakerfinu frá öðrum.

Tafla 2 sýnir niðurstöður tvíundargreiningar fyrir fjögur líkön. Hér á eftir verður gerð grein fyrir niðurstöðum líkans 4, sem inniheldur allar breyturnar. Mátgæði (e. *goodness of fit*) mælingar benda til þess að líkan 4 sé gott og gilt. Nagelkerke R^2 upp á 0,377 bendir til þess að skýringarmáttur líkansins sé ágætur. Þá sýnir Hosmer-Lemeshow prófið $p=0,553$ ($>0,05$), sem þýðir að spágildi líkansins eru ekki marktækt öðruvísi en mældu gildin og staðfestir að líkanið er gott og gilt.



Mynd 1: Þjóðfélagsstétt sem svarendur telja sig tilheyrja

Gagnlíkindahlutföllin (e. *odds ratios/OR*) sýna styrk óháðu breytanna og hvort áhrif þeirra eru jákvæð eða neikvæð. Gagnlíkindi (e. *odds*) eru líkindin (e. *probability*) á því að tiltekinn eiginleiki sé til staðar, deilt með líkindunum á því að eiginleikinn sé ekki fyrir hendi (Gagnlíkindi = Líkindi / (1 – líkindi)). Gagnlíkindahlutfall stendur fyrir gagnlíkindi breytu í þýðinu með eiginleikann sem verið er að athuga (O1), deilt með gagnlíkindum sömu breytu í viðmiðunarþýðinu (O2) (Gagnlíkindahlutfall eða OR = O1/O2).

Gagnlíkindahlutfall sem er hærra en 1 þýðir að gagnlíkindin eru meiri hjá þýðinu með áhugaverða eiginleikann en í viðmiðunarþýðinu og öfugt ef gagnlíkindahlutfallið er lægra en 1. Fyrir samfelldar breytur stendur gagnlíkindahlutfallið fyrir breytingar á gagnlíkindum fyrir hverja einnar einingar aukningu í gildi breytunnar. Fyrir gagnlíkindahlutfall sem er stærra en 1 er hægt að tákna hlutfallsbreytingu á gagnlíkindum á eftirfarandi hátt: (Gagnlíkindahlutfall – 1) x 100. Fyrir gagnlíkindahlutfall sem er minna en 1 er hægt að tákna hlutfallsbreytingu á gagnlíkindum á eftirfarandi hátt: (1 – gagnlíkindahlutfall) x 100.

Líkan 4 sýnir að það er marktækur munur á gagnlíkindum þess að sjá sjálfan sig í millistétt eða ofar fyrir þá sem eru í fastlaunastétt miðað við þá sem eru í verkamannastétt. Gagnlíkindahlutfallið fyrir fastlaunastétt er 1,973. Það þýðir að gagnlíkindin á að sjá sig í millistétt eða ofar eru nær tvöfalt meiri fyrir einstaklinga í fastlaunastétt samanborið við þá sem eru í verkamannastétt (+97,3%). Til samanburðar eru þeir sem eru í millistétt ekki með marktækt meiri gagnlíkindi á að sjá sig í millistétt eða ofar en þeir sem eru í verkamannastétt.

Stéttarvísarnir heimilistekjur og menntun hafa einnig marktæk áhrif á huglæga stéttarstöðu. Gagnlíkindahlutfallið fyrir heimilistekjur er 1,181, sem þýðir að gagnlíkindin á að sjá sig í millistétt eða ofar aukast um 18,1% ($[1,181 - 1] \times 100$) fyrir hvert stökk upp á við í heimilistekjuflokki. Til skýringar aukast gagnlíkindi einstaklings á að sjá sig í millistétt eða ofar um 290% við að færast úr lágsta („1“) í hæsta tekjuflokk („17“) ($16 \times 0,181 = 2,896$).

Tafla 2. Niðurstöður tvíundargreiningar á áhrifum ýmissa þátta á hvort svarendur sjá sig í millistétt

	Líkan 1	Líkan 2	Líkan 3	Líkan 4
	OR (p-gildi)	OR (p-gildi)	OR (p-gildi)	OR (p-gildi)
Aldur	1,020 (0,396)	0,926* (0,016)	0,237 (0,957)	0,992 (0,830)
Aldur í öðru veldi	1,000 (0,209)	0,108** (0,025)	1,001 (0,133)	1,000 (0,538)
Konur	0,942 (0,703)	1,001** (0,008)	1,261 (0,269)	1,215 (0,356)
Höfuðborgarsvæðið			1,793**	1,884**
	2,653*** (0,000)	1,730** (0,004)	(0,003)	(0,001)
Þjóðernislegur minnihlutahópur	0,334** (0,004)	0,410 (0,055)	0,403* (0,053)	0,365* (0,030)
Millistétt		1,362 (0,237)	1,481 (0,145)	1,523 (0,122)
Fastlaunastétt		1,896* (0,022)	1,913* (0,023)	1,973* (0,019)
Heimilistekjur			1,194***	1,181***
		1,198*** (0,000)	(0,000)	(0,000)
Framhaldsskólapróf			2,541***	2,612***
		2,857*** (0,000)	(0,000)	(0,000)
Háskólapróf			4,390***	4,420***
		4,747*** (0,000)	(0,000)	(0,000)
Hlutastarf			1,426 (0,248)	1,580 (0,143)
Atvinnulaus			1,142 (0,788)	1,496 (0,423)
Öryrki			0,217*** (0,002)	0,206*** (0,001)
Nemandi			2,943* (0,028)	3,353* (0,015)
Lífeyrisþegi			0,919 (0,855)	0,974 (0,956)
Önnur staða á vinnumarkaði			0,764 (0,559)	0,799 (0,634)
Verri lífskjör eftir hrun				0,744*** (0,001)
Fasti	1,444 (0,510)	0,564 (0,436)	0,239 (0,239)	0,111** (0,014)
Nagelkerke R ²	0,081	0,334	0,361	0,377
Hosmer-Lemeshow	p=0,150 (>0,05)	p=0,804 (>0,05)	p=0,990 (>0,05)	p=0,553 (>0,05)
Fjöldi mælinga	927	781	781	780

Athugasemd: * p < ,05; ** p < ,01; *** p < ,001 (tvíhliða próf).

Menntun hefur hins vegar enn meiri áhrif á huglæga stéttarstöðu en heimilistekjur. Háskólanám hefur sérstaklega mikil áhrif í þessa veru. Einstaklingur með háskólapróf er með

4,42 sinnum meiri gagnlíkindi á að sjá sig í millistétt eða ofar en sá sem er með grunnskólapróf, starfsnám eða skemmri menntun. Þá er einstaklingur sem lokið hefur framhaldsskólaprófi með 2,61 sinnum meiri gagnlíkindi á að sjá sig í millistétt eða ofar en sá sem hefur grunnskólapróf, starfsnám eða skemmra nám á bakinu.

Ef við berum saman marktæku breyturnar fyrir hlutlæga stétt og stéttarvísana (heimilistekjur og menntun) kemur í ljós að háskólamenntun og heimilistekjur hafa mestu áhrifin á huglæga stéttarstöðu en hlutlæg stétt minnst. Gagnlíkindahlutfall fyrir háskólamenntun er 4,42 sem samsvarar hlutfallsaukningu upp á 342%, en hlutfallsaukning gagnlíkinda við að færast úr lægsta í hæsta tekjuflokk er 290%. Gagnlíkindahlutfallið fyrir fastlaunastétt er 1,973, sem, eins og áður hefur komið fram, þýðir hlutfallsaukningu upp á 97,3% samanborið við verkamannastétt.

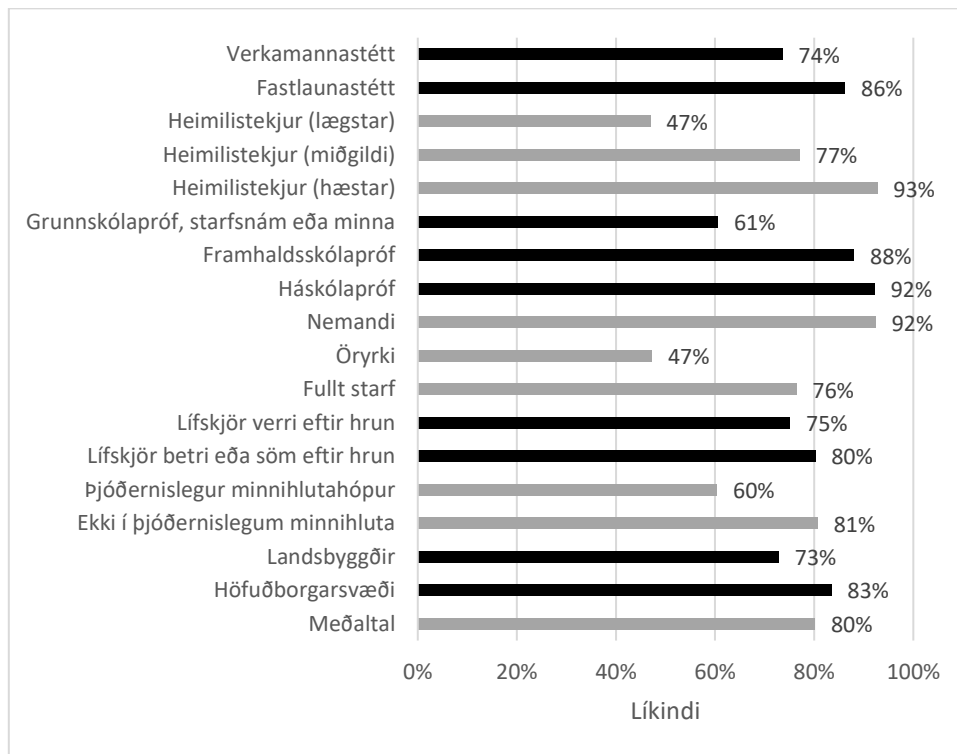
Staða fólks á vinnumarkaði skiptir einnig máli. Nánar tiltekið hefur það marktæk áhrif hvort fólk stendur að fullu eða að einhverju leyti utan vinnumarkaðar, þ.e.a.s. hvort einstaklingur er öryrki eða í námi. Gagnlíkindi öryrkja á að sjá sig í millistétt eða ofar eru einungis 20,6% af líkum þeirra sem eru í fullri vinnu. Til samanburðar er gagnlíkindahlutfallið 3,353 fyrir námsmenn, sem þýðir að gagnlíkindi námsmanna á að sjá sig í millistétt eða ofar eru meira en þrefalt hærri en þeirra einstaklinga sem eru fullvinnandi.

Lífskjarabreytingar í kjölfar kreppu hafa einnig marktæk áhrif á huglæga skipun í stéttarstöðu. Gagnlíkindahlutfallið fyrir „Lífskjör verri eftir hrun“ eru 0,744, sem þýðir að gagnlíkindi þeirra sem upplifa kjör sín verri eftir hrun á að sjá sig í millistétt eða ofar eru einungis 74,4% af gagnlíkindum þeirra sem upplifa kjör sín þau sömu eða betri.

Tvær af stjórnbreytunum hafa marktæk áhrif á huglæga stéttarstöðu: Búseta og hvort viðkomandi er í þjóðernislegum minnihlutahóp. Gagnlíkindahlutfallið fyrir þá sem eru búsettir á höfuðborgarsvæðinu er 1,884, sem þýðir að gagnlíkindi þeirra á að sjá sig í millistétt eða ofar eru 88,4% hærri en þeirra sem eru búsettir í landsbyggðunum. Þá eru gagnlíkindi þeirra sem eru í þjóðernislegum minnihlutahóp á að sjá sig í millistétt eða ofar einungis 36,5% af gagnlíkindum þeirra sem tilheyra ekki þjóðernislegum minnihlutahóp.

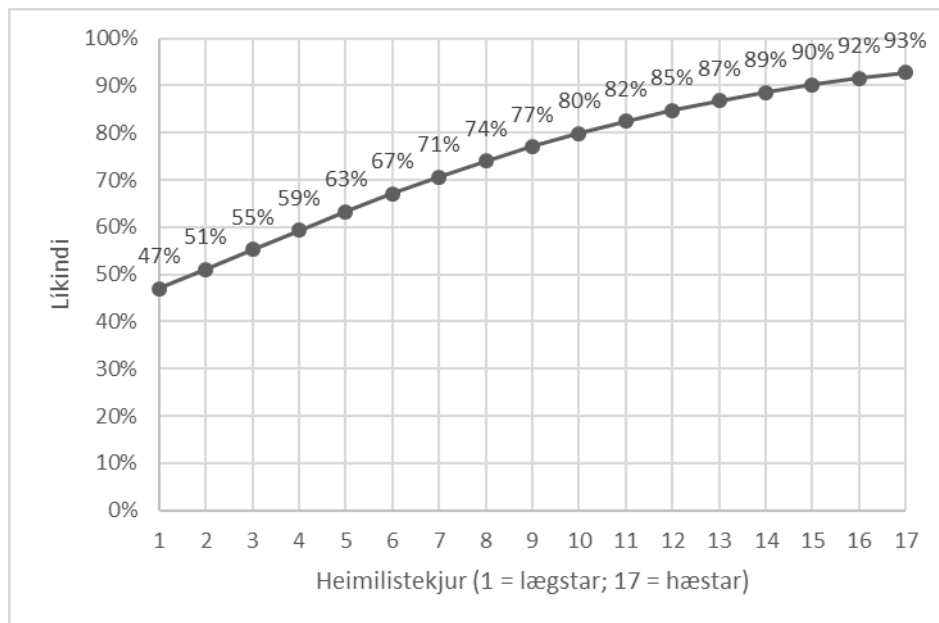
Til að útskýra betur niðurstöðurnar hef ég reiknað forspárlíkindi (e. *predicted probabilities*) á grundvelli niðurstaðna úr líkani 4. Niðurstöður úr þessum útreikningum eru birtar á mynd 2, sem sýnir líkindi (e. *probability*) þess að svarandi í tilteknum hóp (t.d. eftir stéttarstöðu, menntun, heimilistekjum o.s.frv.) sjái sig í millistétt eða ofar. Aðrar breytur í líkaninu fá meðalgildi við útreikning á forspárlíkindum. Efst á myndinni má sjá að líkindin á að sjá sig í millistétt eða ofar fyrir þá sem eru í verkamannastétt eru 74% en líkindin fyrir þá sem eru í fastlaunastétt eru 86%.

Næst má sjá líkindin fyrir lægsta, hæsta og miðtekjuhópinn. Líkindin á að sjá sig í millistétt eða ofar fyrir þá sem eru með lægstu heimilistekjurnar eru 47%. Aftur á móti eru líkindin fyrir þá sem eru í hæsta tekjuhópnum 93%. Munurinn er umtalsverður eða 0,46 (0,93 – 0,47). Mynd 3 hér að neðan sýnir myndrænt hvernig líkindin breytast frá því að færast úr lægsta heimilistekjuhópnum og yfir í þann hæsta.



Mynd 2: Líkindi svarenda í völdum hópum á að sjá sig í millistétt eða ofar (aðrar breytur fá meðalgildi í útreikningum)

Mynd 2 sýnir að menntun hefur að sama skapi afgerandi áhrif. Líkindi á að sjá sig í millistétt eða ofar fyrir þá sem eru með grunnskólanám, starfsnám eða skemmra nám á bakinu eru einungis 61% en eru 92% fyrir þá sem hafa háskólagráðu. Rétt eins og fyrir lægsta tekjuhópinn eru líkindi á að sjá sig í millistétt eða ofar fyrir öryrkja 47%. Þá eru samsvarandi líkindi nemenda 92%. Líkanið spáir því að líkindi á að sjá sig í millistétt eða ofar fyrir þá sem upplifðu kjaraskerðingu í kjölfar hruns séu 75%, samanborið við 80% fyrir þá sem segja kjör sín söm eða betri. Þeir sem eru þjóðernislegum minnihlutahóp eru með mun lægri líkendi (60%) á að sjá sig í millistétt eða ofar en þeir sem tilheyra ekki slíkum hóp (81%). Loks eru líkindi íbúa landsbyggðanna á því að sjá sig í millistétt eða ofar lægri (73%) en íbúa höfuðborgarsvæðisins (83%).



Mynd 3: Líkindi svarenda út frá heimilistekjum á að sjá sig í millistétt eða ofar (aðrar breytur fá meðalgildi í útreikningum)

Niðurlag og umræður

Niðurstöður þessarar rannsóknar sýna að menntun, heimilistekjur, hlutlæg stétt, staða á vinnumarkaði og lífsskjarabreyting í kjölfar hruns hafa marktæk áhrif á hvort einstaklingar sjá sig í íslensku millistéttinni eða ofar. Í fyrsta lagi hafa þeir sem eru í fastlaunastétt hærri gagnlíkindi á að sjá sig í millistétt eða ofar en þeir sem eru í verkamannastétt. Í annan stað haldast herra menntunarstig og heimilistekjur í hendur við hærri gagnlíkindi á því að sjá sig í millistétt eða ofar. Í þriðja lagi hafa fullvinnandi einstaklingar hærri gagnlíkindi á að sjá sig í millistétt eða ofar en öryrkjar, en lægri gagnlíkindi en nemar. Í fjórða lagi eru þeir sem upplifðu skert lífsskjör í kjölfar efnahrunsins 2008 með lægri gagnlíkindi á að sjá sig í millistétt eða ofar samanborið við þá sem segja kjör sín söm eða betri eftir hrun. Þessar niðurstöður styðja við tilgáturnar þrjár sem ég setti fram í innganginum, þó að tilgátan um stöðu á vinnumarkaði hafi einungis verið studd að hluta.

Þessi rannsókn staðfestir niðurstöður fyrri athuganna á huglægrri stéttarstöðu Íslendinga (Guðmundur Oddsson, 2010a, 2010b). Langflestir þekkja og skilja stéttarheiti og eru fúsir til þess að segja til um hvaða þjóðfélagsstétt þeir tilheyra. Sterk jákvæð fylgni milli hlutlægrar stéttarstöðu, menntunar, heimilistekna og huglægrar stéttarstöðu bendir sömuleiðis til þess að Íslendingar séu tiltölulega meðvitaðir um eigin stéttarstöðu. Þessar niðurstöður eru jafnframt í góðu samræmi við kenningar Marx (1972), Weber (1978) og Bourdieu (1984). Hins vegar verður að ítreka að Weber og sérstaklega Marx lögðu mikið upp úr eignarhaldi í stéttakenningum sínum. Það er því ákveðinn annmarki á rannsókninni að líkönin innihalda ekki mælingar á eignastöðu. Höfundur setur hins vegar fyrirvara við marktækni huglægs mats á eignastöðu í miklu umróti efnahagshrunsins og fyrir vikið var ákveðið að notast ekki við slíkar breytur.

Það að menntun skuli hafa mest áhrif á huglæga stéttarstöðu í þessari rannsókn rennir stöðum undir þá staðhæfingu Bourdieu (1984) að þjóðfélagsstétt samanstandi, sem fyrr segir, af fleiri þáttum en efnahagslegum. Félags- og menningarlegt auðmagn skiptir einnig miklu máli fyrir kjör fólks og tækifæri. Formleg menntun vísar til þess sem Bourdieu (1984) nefnir stofnanabundið menningarlegt auðmagn (e. *institutionalized cultural capital*). Sem slík hefur menntun áhrif á virðingarstöðu fólks (e. *status*), sem Weber (1978) skilgreindi sem eina af þremur aðskildum en tengdum víddum félagslegrar lagskiptingar ásamt stétt og pólitísku valdi. Bourdieu (1984) hélt því hins vegar fram að virðingarstaða endurspegladi stéttarstöðu og að þetta tvennt væri óaðskiljanlegt (sjá einnig Auður Magnús Auðardóttir og Berglind Rós Magnúsdóttir, 2020).

Það að menntun hafi sterkari áhrif en heimilistekjur bendir jafnframt til þess að huglæg stéttarstaða ráðist ekki einungis af núverandi tekjustöðu viðkomandi heldur einnig af væntum framtíðartekjum, sem stjórnast að einhverju leyti af menntun (Hauser og Warren, 1997). Þetta skýrir líkast til að hluta til að einstaklingar í námi hafa hærri gagnlíkindi á að sjá sig í millistétt eða ofar en þeir sem eru fullvinnandi. Þá má einnig gera ráð fyrir því að nemar, sem eru alla jafna í yngri kantinum, hneigist til þess að „fá að láni“ stéttarstöðu foreldra eða maka (Goldthorpe, 1983), eða svari út frá væntri stéttarstöðu (Gruder, 1977).

Þá má gera því skóna að tiltölulega lágt menntunarstig á Íslandi, í vestrænum samanburði, stuðli að því hversu áhrif menntunar á huglæga stéttarstöðu eru mikil í þessari rannsókn. Hérlendis birtist lágt menntunarstig fyrst og fremst í því að um þriðjungur íslenskra ungmenna lýkur aldrei framhaldsskóla. Þetta hlutfall hefur haldist nokkuð stöðugt svo áratugum skiptir, sem gengur í berhogg við þróun í öðrum löndum Evrópu og OECD-löndunum (Helgi Skúli Kjartansson, 2010). Það að þeir sem eru með stystu skólagönguna séu miklu ólíklegri til að sjá sig í millistétt eða ofar en þeir sem hafa lokið framhaldsskóla og sérstaklega háskólanámi kallast enn fremur á við niðurstöður rannsóknar á 21 Evrópulandi (Lindeman og Saar, 2014). Téð rannsókn sýnir að einstaklingar með litla menntun eru svartlýstir á þjóðfélagsstöðu sína þegar ójöfnuður í menntun er mikill. Hér á landi hefur þessi sami ójöfnuður aukist samfara því sem háskólamenntuðum fjölgar meðan hlutfall „ómenntaðra“ stendur að mestu í stað. Samkvæmt Fiske (1998) ætti þessi þróun að magna upp neikvæða stimpilinn sem fylgir lítilli formlegri menntun þar sem félagslega fjarlægðin milli „ómenntaðra“ og hinna hefur aukist.

Tilgáta mín að fullvinnandi einstaklingar séu líklegri til að sjá sig í millistétt eða ofar en þeir sem eru í veikari stöðu á vinnumarkaði var studd að hluta. Nánar tiltekið: Fullvinnandi einstaklingar hafa hærri gagnlíkindi á að sjá sig í millistétt eða ofar en öryrkjar. Hins vegar var ekki marktækur munur á fullvinnandi og þeim sem eru atvinnulausir, í hlutastarfi, þiggja lífeyri eða eru í annarri stöðu á vinnumarkaði. Þá hafa nemar hærri gagnlíkindi á að sjá sig í millistétt eða ofar en einstaklingar sem eru í fullri vinnu, eins og áður hefur komið fram.

Helsta framlag þessarar rannsóknar er að mæla áhrif breyttra lífskjara í kjölfar efnahagshrunsins 2008 á huglæga stéttarstöðu með frumlegri spurningu þar sem svarendur eru beðnir að leggja mat á umræddar lífskjarabreytingar (sjá einnig Berglind Ragnarsdóttir, Jón Gunnar Bernburg og Sigrún Ólafsdóttir, 2013). Þessi breyta hefur tímavídd sem fyrri rannsóknir á huglægri stéttarstöðu hafa ekki og er þar af leiðandi mikilvæg viðbót við sameiginlegan þekkingarbrunn okkar. Reglulegar spurningakannanir í Bandaríkjunum benda, sem dæmi, til þess að lífskjaraskerðing í „Niðursveiflunni miklu“ (e. *the Great Recession*) frá 2007–2012 hafi

almennt leitt til lægri huglægrar stéttarstöðu. Gögn þessara kannana gefa þó ekki kost á því að mæla þessi áhrif beint (Pew Research Center, 2014), ólíkt þessari rannsókn. Hér á Íslandi höfðu lífskjarabreytingar í kjölfar kreppu marktæk áhrif á huglæga skipun í stéttarstöðu; þeir sem upplifðu kjaraskerðingu hafa lægri gagnlíkindi á að sjá sig í millistétt eða ofar en þeir sem upplifðu óskert eða bætt lífskjör í kjölfar hruns.

Nokkrar stjórnbreytur hafa marktæk tengsl við huglæga stéttarstöðu. Þar má helst nefna að þeir sem eru í þjóðernislegum minnihlutahóp hafa lægri gagnlíkindi á að sjá sig í millistétt eða ofar en „innfæddir“ þrátt fyrir að búið sé að taka tillit til annarra þátta. Þjóðerni dregur með öðrum orðum úr áhrifamætti stéttarstöðu á huglæga stétt. Upplifun viðkomandi og vitneskja um fordóma og ójöfn tækifæri í íslensku samfélagi gæti skýrt af hverju þeir sem eru í þjóðernislegum minnihlutahóp skirrast frekar við því að sjá sig í millistétt eða ofar en þeir sem eru „rótgrónir“ Íslendingar (Guðrún Pétursdóttir, 2013; Kristín Loftsdóttir, 2015; Þorgerður Einarsdóttir, Tamar M. Heijstra og Guðbjörg Linda Rafnsdóttir, 2018).

Þar sem stéttavitund er frumfensenda þess að fólk og hópar átti sig á stöðu sinni í stéttskiptu samfélagi er hætta á því að þjóðernisbundinn munur á stéttavitund grafi undan stéttbundnum viðhorfum og baráttu fyrir bættum kjörum og tækifærum (Hayes, 1995; Mann, 1973; Walsh, Jennings og Stoker, 2004; Wright, 1997). Þetta er umhugsunarvert í ljósi þess hve stór hluti fólks hérlendis sem er af erlendu bergi brotið vinnur í undirstöðuáttvinnugreinum á borð við fiskvinnslu, ferðaþjónustu og byggingariðnað. Framtíðarrannsóknir ættu að huga betur að tengslum þjóðernis, stéttarstöðu, huglægrar stéttar og stéttastjórn mála á Íslandi.

Að lokum sýna niðurstöðurnar að Íslendingar hafa ríka tilhneigingu til þess að sjá sig í millistétt og gætir þessa þvert á stéttakerfið. Þessi gegnumgangandi „millistéttarskekkja“ (e. *middle class identity bias*) dregur hins vegar úr spágildi hlutlægra mælikvarða á borð við hlutlæga stétt, heimilistekjur og menntun (Andersen og Curtis, 2012). Téð millistéttarskekkja er kunn víða um heim, ekki síst á Vesturlöndum (Evans o.fl., 1992; Evans og Kelley, 2004; Kelley og Evans, 1995). Fjölpjódlegar rannsóknir sýna t.a.m. að tengsl heimilistekna og huglægrar stéttarstöðu eru veikust í löndum með minnstan tekjuójöfnuð, svo sem á Norðurlöndum (Andersen og Curtis, 2012; Curtis 2013). Ísland er engin undantekning um þessar mundir, enda jafnaðist tekjuskiptingin hérlendis mikið eftir hrun (Stefán Ólafsson og Arnaldur Sölvi Kristjánsson, 2017). Ég hegg jafnframt í sama knérunn og Curtis (2013) og túlka millistéttartilhneigingu Íslendinga að hluta til sem merki um mikla félagslega samstöðu og traust manna á milli fremur en litla stéttavitund, samanber eftirfarandi skýringu:

Líkast til er fólk í jafnaðarsamfélögum líklegra en fólk í ójafnari samfélögunum til þess að sjá alla samborgara sem hluta af sama hóp, burtséð frá stöðu þeirra í stéttakerfinu. Með öðrum orðum: Í stað þess að hafa minni þekkingu á stéttakerfinu aðhyllist fólk í jafnaðarsamfélögum síður átakahugmyndafræði „við“ gegn „þeim“ og er þar af leiðandi síður upptekið af því að aðgreina stéttarstöðu sína (Curtis, 2013:220).

Niðurstöður nýlegrar rannsóknar höfundar renna einnig stoðum undir túlkun Curtis. Þær sýna að það eru veikari tengsl milli heimilistekna og huglægrar þjóðfélagsstöðu hjá þeim sem sjá Ísland sem millistéttarsamfélag en hjá þeim sem sjá fyrir sér meira ójafnaðarsamfélag (Guðmundur Oddsson, 2018). Loks má fastlega búast við því að tengsl heimilistekna og huglægrar stéttarstöðu muni almennt styrkjast hér á landi á næstu árum ef getgátur Stefáns Ólafssonar og Arnaldar Sölva Kristjánssonar (2017) um aukinn ójöfnuð á næstu árum rætast.

Heimildir

- Allison, Paul D. 2009. *Fixed Effects Regression Models*. London: Sage.
- Alþjóðavinnumálastofnunin. 1987. *International Standard Classification of Occupations (ISCO-88)*. Sótt 2. febrúar, 2018 af <http://www.ilo.org/public/english/bureau/stat/isco/isco08/index.htm>.
- Andersen, Robert og Josh Curtis. 2012. The Polarizing Effect of Economic Inequality on Class Identification: Evidence from 44 Countries. *Research in Social Stratification and Mobility* 30, 1, 129–141.
- Anna Mjöll Ólafsdóttir. 2019. Þegar ég trúði því að ég væri í millistétt. *Stundin*. Sótt 29. mars, 2019 af <https://stundin.is/grein/8270/>.
- Auður Magnús Auðardóttir og Berglind Rós Magnúsdóttir. 2020. Even in Iceland? Exploring Mothers' Narratives on Neighbourhood Choice in a Perceived Classless and Feminist Utopia. *Children's Geographies* DOI: 10.1080/14733285.2020.1822515
- Berglind Ragnarsdóttir, Jón Gunnar Bernburg og Sigrún Ólafsdóttir. 2013. The Global Financial Crisis and Individual Distress: The Role of Subjective Comparisons after the Collapse of the Icelandic Economy. *Sociology* 47, 4, 755–775.
- Bourdieu, Pierre. 1984. *Distinction: A Social Critique of the Judgment of Taste*. London: Routledge and Kegan Paul.
- Centers, Richard. 1949. *The Psychology of the Social Classes*. Princeton: Princeton University Press.
- Coleman, Richard P. og Lee Rainwater, með Kent A. McClelland. 1978. *Social Standing in America: New Dimensions of Class*. New York: Basic Books.
- Curtis, Josh. 2013. Middle Class Identity in the Modern World: How Politics and Economics Matter. *Canadian Review of Sociology and Anthropology* 50, 2, 203–226.
- Devine, Fiona. 2004. Talking About Class in Britain. Bls. 191–203 í Fiona Devine og Mary C. Waters (ritstj.), *Social Inequalities in Comparative Perspective*. Oxford: Blackwell.
- DiMaggio, Paul. 1982. Cultural Capital and School Success: The Impact of Status Culture Participation on the Grades of U.S. High School Students. *American Sociological Review* 47, 2, 189–201.
- Dóra S. Bjarnason. 1974. *A Study of the Intergenerational Difference in the Perception of Stratification in Urban Iceland*. Meistararitgerð. University of Keele.
- Durrenberger, E. P. 1996. Every Icelander a Special Case. Bls. 171–190 Í Gísli Pálsson og E. P. Durrenberger (ritstj.), *Images of Contemporary Iceland: Everyday Lives and Global Contexts*. Iowa City: University of Iowa Press.
- Edlund, Jonas. 2003. The Influence of Class Situations of Husbands and Wives on Class Identity, Party Preference and Attitudes towards Redistribution: Sweden, Germany and the United States. *Acta Sociologica* 46, 3, 195–214.
- Erikson, Robert og John H. Goldthorpe. 1992. *The Constant Flux. A Study of Class Mobility in Industrial Societies*. Oxford: Clarendon Press.
- Evans, Geoffrey. 1996. Social Class and Interest Formation in Post-Communist Societies. Bls. 225–244 í David J. Lee og Bryan S. Turner (ritstj.), *Conflicts about Class: Debating Inequality in Late Industrialism*. London: Longman.
- Evans, Geoffrey. 1999. *The End of Class Politics?: Class Voting in Comparative Context*. Oxford: Oxford University Press.
- Evans, M. D. R., Jonathan Kelley og Tamas Kolosi. 1992. Images of Class: Public Perceptions in Hungary and Australia. *American Sociological Review* 57, 4, 461–482.
- Evans, M. D. R. og Jonathan Kelley. 2004. Subjective Social Location: Data from 21 Nations. *International Journal of Public Opinion Research* 16, 1, 3–38.

- Featherman, David L. og Robert M. Hauser. 1978. *Opportunity and Change*. New York: Academic.
- Fiske, Susan T. 1998. Stereotyping, Prejudice, and Discrimination. Bls. 357–411 í Daniel T. Gilbert, Susan T. Fiske og Lindzey Gardner (ritstj.), *Handbook of Social Psychology*. New York: McGraw-Hill.
- Ganzeboom, Harry B. G. og Donald J. Treiman. 2003. Three Internationally Standardized Measures for Comparative Research on Occupational Status. Bls. 159–194 í Jürgen H.P. Hoffmeyer-Zlotnik og Christof Wolf (ritstj.), *Advances in Cross-National Comparison: A European Working Book for Demographic and Socio-Economic Variables*. New York: Kluwer Academic / Plenum Publishers.
- GESIS, útg. 2017. *ISSP 2009 Social Inequality IV, Variable Report: Documentation release 2017/05/23, related to the international dataset Archive-Study-No. ZA5400 Version 4.0.0, Variable Reports 2017/07*. Cologne: GESIS.
- Giddens, Anthony. 1973. *Class Structure of the Advanced Societies*. London: Hutchinson.
- Gilbert, Dennis. 2015. *The American Class Structure in an Age of Growing Inequality* (9. útgáfa). Thousand Oakes, CA: Sage Publications.
- Goldthorpe, John H. 1983. Women and Class Analysis: In Defense of the Conventional View. *Sociology* 17, 4, 465–488.
- Granovetter, Mark S. 1973. The Strength of Weak Ties. *American Journal of Sociology* 78, 6, 1360–1380.
- Gruder, C. L. 1977. Choice of Comparison Persons in Evaluating Oneself. Bls. 21–41 í Jerry M. Suls og Richard L. Miller (ritstj.), *Social Comparison Processes*. New York: Wiley.
- Guðmundur Finnbogason. 1971. *Íslendingar: Nokkur drög að þjóðarlýsingu* (2. útg.). Reykjavík: Almenna bókafélagið.
- Guðmundur Magnússon. 2008. *Nýja Ísland – listin að týna sjálfum sér*. Reykjavík: JPV-útgáfa.
- Guðmundur Oddsson. 2010a. Class Awareness in Iceland. *International Journal of Sociology and Social Policy* 30, 5/6, 292–312.
- Guðmundur Oddsson. 2010b. Stéttavitund Íslendinga í kjölfar efnahagshruns. *Íslenska þjóðfélagið* 1, 1, 5–26.
- Guðmundur Oddsson. 2011. Hugmyndir um stéttleysi Íslendinga. *Íslenska þjóðfélagið* 2, 1, 27–46.
- Guðmundur Oddsson. 2016. Neoliberal Globalization and Heightened Perceptions of Class Division in Iceland. *The Sociological Quarterly* 57, 3, 462–490.
- Guðmundur Oddsson. 2018. Class Imagery and Subjective Social Location During Iceland's Economic Crisis, 2008–2010. *Sociological Focus* 51, 1, 14–30.
- Guðmundur Oddsson. 2019. Stéttagreining og íslenskar stéttarannsóknir. *Íslenska þjóðfélagið* 10, 3, 65–131.
- Guðmundur Oddsson og Jón Gunnar Bernburg. 2018. Opportunity Beliefs and Class Differences in Subjective Status Injustice During the Great Recession in Iceland. *Acta Sociologica* 61, 3, 283–299.
- Guðrún Pétursdóttir. 2013. Birtingarmyndir dulinna fordóma og mismunun í garð innflytjenda á Íslandi. *Íslenska þjóðfélagið* 4, 1, 27–38.
- Hauser, Robert M. og John R. Warren. (1997). Socioeconomic Indexes for Occupations: A Review, Update, and Critique. In A. E. Raftery (Ed.) *Sociological Methodology*, (pp.177–298), Cambridge, MA: Basil Blackwell.
- Hayes, Bernadette C. 1995. The Impact of Class on Political Attitudes. *European Journal of Political Research* 27, 1, 69–91.

- Helgi Skúli Kjartansson. 2010. Veginn og léttvægur fundinn? Íslenski framhaldsskólinn í evrópskum samanburðartölum. *Netla – Vef tímarit um uppeldi og menntun*.
<http://netla.hi.is/greinar/2010/013/index.htm>
- Hermann Óskarsson. 1997. Stéttaskipting á Akureyri frá 1860–1940. *Súlu* 24, 30–77.
- Hermann Óskarsson. 2011. Frá sjálfsþurftasamfélagi til markaðsþjóðfélags: Mótun verkalýðsstéttar á Akureyri 1860–1940. *Íslenska þjóðfélagið* 2, 1, 69–90.
- Hout, Michael. 2008. How Class Works: Objective and Subjective Aspects of Class Since the 1970s. Bls. 25–64 í Annette Lareau og Dalton Conley (ritstj.), *Social Class: How Does It Work?* New York: Russell Sage Foundation.
- Ingólfur V. Gíslason. 1990. *Enter the Bourgeoisie: Aspects of the Formation and Organization of Icelandic Employers 1894–1934*. Lund: Lund University Press.
- Jackman, Mary R. og Robert W. Jackman. 1983. *Class Awareness in the United States*. Berkeley: University of California Press.
- Jón Gunnar Grjetarsson. 1993. Upphaf og þróun stéttskipts samfélags á Íslandi. Bls. 215–264 í Guðmundur Hálfðanarson og Svanur Kristjánsson (ritstj.), *Íslensk þjóðfélagsþróun 1880–1990*. Reykjavík: Félagsvísindastofnun.
- Kelley, Jonathan og M. D. R. Evans. 1995. Class and Class Conflict in Six Western Nations. *American Sociological Review* 60, 2, 157–78.
- Kristín Loftsdóttir. 2015. Grín, íslam og fordómar í fjölmennningarlegu samfélagi. *Ritið* 15, 1, 201–207.
- Larsen, Christian A. 2016. How Three Narratives of Modernity Justify Economic Inequality. *Acta Sociologica* 59, 2, 93–111.
- Lin, Nan. 1999. Social Networks and Status Attainment. *Annual Review of Sociology* 25, 1, 467–487.
- Lindemann, Kristina og Ellu Saar. 2014. Contextual Effects on Subjective Social Position: Evidence from European Countries. *International Journal of Comparative Sociology* 55, 1, 3–23.
- Little, Roderick J. A. 1988. A Test of Missing Completely at Random for Multivariate Data with Missing Values. *Journal of the American Statistical Association* 83, 4, 1198–1202.
- Lopreato, Joseph og Lawrence E. Hazelrigg. 1972. *Class, Conflict, and Mobility: Theories and Studies of Class Structure*. San Francisco: Chandler Public Co.
- Magnús Þór Torfason, Þorgerður Einarsdóttir, Guðbjörg Linda Rafnsdóttir og Margrét Sigrún Sigurðardóttir. 2017. Elítur á Íslandi – einsleitni og innbyrðis tengsl. *Stjórnmal og stjórnsýsla* 13, 1, 1–26.
- Mann, Michael. 1973. *Consciousness and Action Among the Western Working Class*. London: Macmillan.
- Marshall, Gordon, Howard Newby, David Rose og Carol Vogler. 1988. *Social Class in Modern Britain*. London: Hutchinson.
- Marx, Karl. 1972. Economic and Philosophic Manuscripts of 1844. Bls. 53–103 í Robert C. Tucker (ritstj.), *The Marx – Engels Reader*. New York: W.W. Norton.
- Norusis, Marija J. 1990. *SPSS Advanced Statistics User's Guide*. Chicago, IL: SPSS Inc.
- OECD. 2018. *OECD Labour Force Statistics 2017*. OECD Publishing. Sótt 2. apríl, 2018 af http://dx.doi.org/10.1787/oecd_lfs-2017-en
- Perucci, Carolyn C., Robert Perucci, Dena P. Targ og Harry R. Targ. 1988. *Plant Closings: International Context and Social Cost*. New York: Aldine de Gruyter.
- Pew Research Center. 2014. *Despite Recovery, Fewer Americans Identify as Middle Class*. Sótt 12. apríl, 2018 af <http://www.pewresearch.org/fact-tank/2014/01/27/despite-recovery-fewer-americans-identify-as-middle-class/>

- Rose, David og Eric Harrison. 2010. *Social Class in Europe. An Introduction to the European Socio-economic Classification*. London: Routledge.
- Rothman, Robert A. 2002. *Inequality and Stratification: Race, Class and Gender*. New Jersey: Prentice Hall.
- Runciman, Walter. G. 1966. *Relative Deprivation and Social Justice*. London: Routledge and Kegan Paul.
- Savage, Mike, Fiona Devine og Neil Cunningham. 2013. A New Model of Social Class? Findings from the BBC's Great British Class Survey Experiment. *Sociology* 47, 2, 219–250.
- Scott, John og Gordon Marshall (ritstj.). 2005. *Oxford Dictionary of Sociology*. London: Oxford University Press.
- Sigurjón Björnsson, Wolfgang Edelstein og Kurt Kreppner. 1977. *Explorations in Social Inequality: Stratification Dynamics in Social and Individual Development in Iceland*. Berlin: Max-Planck-Institut für Bildungsforschung.
- Sosnaud, Benjamin, David Brady og Steven M. Frenk. 2013. Class in Name Only: Subjective Class Identity, Objective Class Position, and Vote Choice in American Presidential Elections. *Social Problems* 60, 1, 81–99.
- Speer, Isaac. 2016. Race, Wealth, and Class Identification in 21st-Century American Society. *The Sociological Quarterly* 57, 2, 356–379.
- Stefán Ólafsson. 1982. *Modernization and Social Stratification in Iceland*. Doktorsritgerð. Oxford University.
- Stefán Ólafsson og Arnaldur Sölvi Kristjánsson. 2017. *Ójöfnuður á Íslandi: Skipting tekna og eigna í fjölbjóðlegu ljósi*. Háskólaútgáfan: Reykjavík.
- Stuber, Jenny M. 2006. Talk of Class: The Discursive Repertoires of White Working- and Upper-Middle-Class College Students. *Journal of Contemporary Ethnography* 35, 3, 285–318.
- Surrige, Paula. 2007. Class Belonging: a Quantitative Exploration of Identity and Consciousness. *The British Journal of Sociology* 58, 2, 207–226.
- Tomasson, Richard. F. 1980. *Iceland: The First New Nation*. Minneapolis: University of Minnesota Press.
- Vanneman, Reeve D. og Lynn W. Cannon. 1987. *The American Perception of Class*. Philadelphia: Temple University Press.
- Wallace, Michael og Azamt Junisbai. 2003. Finding Class Consciousness in the New Economy. *Research in Social Stratification and Mobility* 20, 385–421.
- Walsh, Katherine C., M. Kent Jennings og Laura Stoker. 2004. The Effects of Social Class Identification on Participatory Orientations towards Government. *British Journal of Political Science* 34, 3, 469–495.
- Weber, Max. 1978. *Economy and Society: An Outline of Interpretative Sociology*. Guenther Roth og Claus Wittich (ritstj.), Berkeley: University of California Press.
- Wright, Erik O. 1997. *Class Counts: Comparative Studies in Class Analysis*. Massachusetts: Cambridge University Press.
- Yamaguchi, Kazuo og Yantao Wang. 2002. Class Identification of Married Men and Women in America. *American Journal of Sociology* 108, 2, 440–475.
- Þorbjörn Broddason og Keith Webb. 1975. On the Myth of Social Equality in Iceland. *Acta Sociologica* 18, 1, 49–61.

Þorgerður Einarsdóttir, Thamar M. Heijstra og Guðbjörg Linda Rafnsdóttir. 2018. The Politics of Diversity: Social and Political Integration of Immigrants in Iceland. *Stjórnmal og stjórnsýsla* 14, 1, 131–148.

Þórólfur Þórlindsson. 1988. Equality and Educational Opportunity in Iceland. *Scandinavian Journal of Educational Research* 32, 9–22.

Um höfund

Guðmundur Oddsson (goddsson@unak.is) er dósent í félagsfræði við Háskólann á Akureyri. Guðmundur útskrifaðist með doktorspróf í félagsfræði árið 2014 frá Missouri-háskóla. Frá 2014 til 2017 var Guðmundur lektor við félags- og mannfræðideild Norður Michigan-háskóla. Rannsóknir Guðmundar hverfast um stéttaskiptingu, frávík og félagslegt taumhald.