



Nemendur í Menntunarfræði leikskóla að loknu BA/BS/B.Ed.-prófi haustið 2019

Spurningakönnun meðal nema í M.Ed.-námi skólaárið 2019–2020

Skýrsla rannsóknarhóps

Mars 2020

Höfundar: Amalía Björnsdóttir og Þuríður Jóna Jóhannsdóttir



© Amalía Björnsdóttir og Þuríður Jóna Jóhannsdóttir

Mars 2020

Nemendur í Menntunarfræði leikskóla haustið 2019 að loknu BA/BS/B.Ed.-prófi

Spurningakönnun meðal nema í M.Ed.-námi skólaárið 2019–2020

Menntavísindastofnun, Menntavísindasvið, Háskóli Íslands

ISBN: 978-9935-9519-3-9

Inngangur

Haustið 2019 var rannsókn gerð meðal nema á fyrsta námsári í grunnnámi til bakkalárprófs á flestum námsleiðum við Menntavísindasvið Háskóla Íslands. Ákveðið var að sambærileg könnun yrði lögð fyrir nema sem eru í tveggja ára meistaranámi leikskólakennaranám í menntunarfræði leikskóla. Í skýrslunni er gerð grein fyrir niðurstöðum úr rannsókn meðal þessara nema.

Leikskólakennaranemar voru inntir eftir bakgrunni sínum, hvort þeir væru í stað- eða fjarnámi, hvort þeir væru í launaðri vinnu, viðhorfum til námsins og fleira. Kennarar veittu rannsakendum leyfi til að kynna rannsóknina í kennslustund og nemendur fengu í kjölfarið senda netslóð þar sem þeir gátu svarað könnuninni.

Við þökkum kennurum við menntavísindasvið fyrir aðstoðina. Sérstakar þakkir fá þátttakendur sem gáfu sér tíma til að svara þessum spurningalistum.

Rannsóknin er gerð með styrk frá Rannsóknasjóði Háskóla Íslands.

Helstu niðurstöður

Haustið 2019 voru 39 nemar innritaðir á fyrra ár í tveggja ára meistaranámi í menntunarfræði leikskóla. Í október voru spurningalistar lagðir fyrir nema í námskeiði sem gert var ráð fyrir að væri tekið á fyrra árinu en í ljós kom að nemarnir voru komnir mislangt í náminu. Alls svöruðu 23 nemar. Af þeim sögðust 10 hafa hafið nám haustið 2019 en 13 haustið 2018 eða fyrr. Svarhlutfall er því nokkuð slakt.

Af þeim sem tóku þátt í rannsókninni voru 91% konur. Tæplega helmingur svarenda, eða 48%, eru á aldrinum 31–40 ára, 43% þátttakenda eru 30 ára eða yngri en um 8% yfir fertugu. Mikil meirihluti, eða 74%, býr í Reykjavík og nágrenni. Flestir, þ.e. 78%, stunda námið í fjarnámi en innan við 10% nema segjast vera í staðnámi, og um 13% taka námskeið ýmist í fjarnámi eða staðnámi. Langflestir, eða 95% nema, sögðu það hafa haft mjög mikil eða frekar mikil áhrif á val á náminu að það var í boði í fjarnámi.

Allir nemar sem hefja nám á þessari námsleið hafa lokið bakkalárprófi og í ljós kom að fjórir höfðu próf í sálfræði, þrír í líffræði, og tveir í grunnskólakennarafræði, uppeldis- og menntunarfræði, félagsráðgjöf og ferðamálafræði. Til viðbótar nefndi einn nemi hverja af eftirtöldum greinum: íþróttá- og heilsufræði, tómtunda- og félagsmálafræði, félagsfræði, listfræði og grafíska hönnun. Sex þátttakendur höfðu lokið meistaraáráði; í fötlunarfræði, afbrotafræði, hagnýtri ritstjórn og líf- og læknávisindum.

Yfir 90% þátttakenda höfðu starfað sem leiðbeinendur í leikskóla áður en þeir hófu námið og rúmlega fjórðungur þeirra í fimm ár eða meira. Yfir 40% höfðu starfað sem deildarstjórar, einn sem aðstoðarleikskólustjóri, tveir sem sérkennslustjórar, einn í sérkennslu og einn sem rekstrarstjóri í leikskóla.

Mikill meirihluti þátttakenda, þ.e. yfir 90%, sagðist vinna með náminu, þar af 61% sem leiðbeinendur í leikskóla og 22% í öðru starfi sem tengist náminu. Einungis um 10% sögðust vera á námslánum. Um helmingur þátttakenda sagðist vera í fullu starfi og um fjórðungur vinnur 31–35 klst. á viku.

Þegar spurt var um bakgrunn kom í ljós að allir þátttakendur eiga íslensku að móðurmáli. Varðandi menntun foreldra eiga 45% föður með iðnmenntun eða styttra verknam á meðan feður 9% þátttakenda eru með háskólapróf, en 27% feðra hafa ekki frekari formlega menntun en grunnskóla. Af mæðrum svarenda eru 17% með háskólapróf en 35% mæðra hafa ekki lokið frekara námi en grunnskóla. Spurt var sérstaklega hvort nemarnir ættu foreldra sem væru kennarar á einhverju skólastigi og átti það við um 26% þeirra.

Fram kom að flestir eru í sambúð, eða 62%, og 10% eru einstæðir foreldrar en tæplega þriðjungur svarenda er einhleypur og barnlaus. Rúmlega 70% þessara leikskólakennaranema eru með börn á framfæri sínu og 47% þeirra eiga tvö börn eða fleiri.

Þegar spurt var hvaða þættir væru líklegir til að hafa neikvæð áhrif á námið kom í ljós að tæp 60% segja að álag vegna launaðrar vinnu hafi mest áhrif á meðan 30% nefndu skyldur vegna fjölskyldu. Þá nefna 47% að kvíði hafi neikvæð áhrif á nám þeirra.

Rétt rúmur helmingur þátttakenda var í fullu námi námi, þ.e. 26–30 einingum eða meira, á meðan 30% segjast taka 16–20 einingar, en það þýðir að þeir eru í hálfu námi eða rétt rúmlega það.

Þegar spurt var um tíma sem nemandur verja í námið kom í ljós að 60% sögðust verja 10 klst. eða minna á viku í námið en 20% nemanna segjast verja 20 klst. eða meira í námið á viku. Rétt rúmlega helmingur svarenda telur námið álíka þungt og þeir bjuggust við en 26% segja það aðeins erfiðara.

Almennt eru nemandur ánægðir með námið. 95% lýsa ánægju með námið í heild og ánægja með kennslu, samskipti við kennara og samnemendur er almennt mjög mikil. Óánægja kemur fram með skipulagningu staðlotna þar sem árekstrar eru á milli námskeiða sem nemandur eiga að mæta í í staðlotum. Einnig er kvartað yfir því að þegar upplýsingar um tímasetningar berast of seint valdi það vandræðum fyrir nema sem þurfa að skipuleggja vinnu og ferðir með góðum fyrirvara.

Efnisyfirlit

Inngangur	3
Helstu niðurstöður	4
Efnisyfirlit.....	6
Skrá yfir myndir	6
Niðurstöður	8
Kyn, aldur, búseta og námsform	8
Fyrri menntun.....	10
Starfsreynsla, vinna með námi og styrkir vegna náms.....	11
Bakgrunnur og aðstæður.....	13
Námið	15
Almennar athugasemdir í lok könnunar.....	19

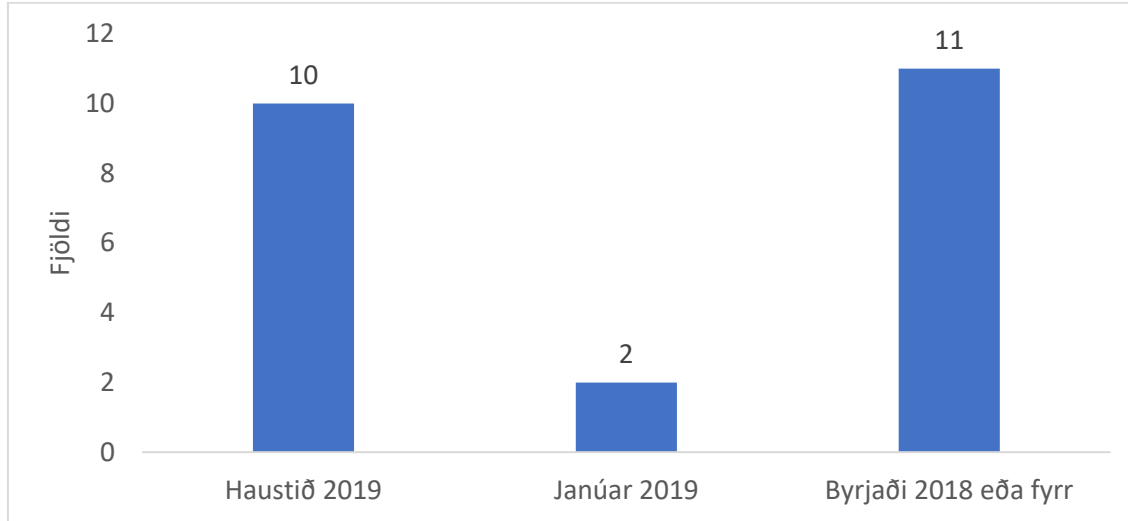
Skrá yfir myndir

Mynd 1. Ár sem námið var hafið.	8
Mynd 2. Aldur nema.....	8
Mynd 3. Búseta nema.....	9
Mynd 4. Námsform, þ.e. hlutfall nema sem eru í fjarnámi, staðnámi og blöndu af stað- og fjarnámi.	9
Mynd 5. Hversu mikil áhrif hafði það á val þitt á náminu að það var í boði í fjarnámi (svör fjarnema).	10
Mynd 6. Grein sem nemendur hafa lokið í BA/BS/B.Ed.-gráðu.	10
Mynd 7. Starfsreynsla nema í leikskóla áður en þeir hófu námið.....	11
Mynd 8. Hlutfall þeirra sem segjast fá styrk fyrir ákveðnum þáttum.	12
Mynd 9. Starf sem nemar sinna.	12
Mynd 10. Vinnutími á viku í launuðu starfi (sex svöruðu ekki).	13
Mynd 11. Menntun foreldra nemanna.	13
Mynd 12. Hjúskaparstaða.....	14
Mynd 13. Fjöldi barna.....	14
Mynd 14. Þættir sem hafa neikvæð áhrif á námið um haustið.....	15
Mynd 15. Fjöldi eininga sem nemar taka á haustmisseri.....	16
Mynd 16. Tími sem varið er í námið á viku.	16
Mynd 17. Er námið erfiðara eða léttara en þú bjóst við?	17
Mynd 18. Ástæður fyrir því að nemar vilja verða leikskólakennarar.	17
Mynd 19. Ýmsar spurningar um val á náminu.....	18
Mynd 20. Hvatning til að fara í námið.....	18
Mynd 21. Ánægja með ýmsa þætti í náminu.	19

Niðurstöður

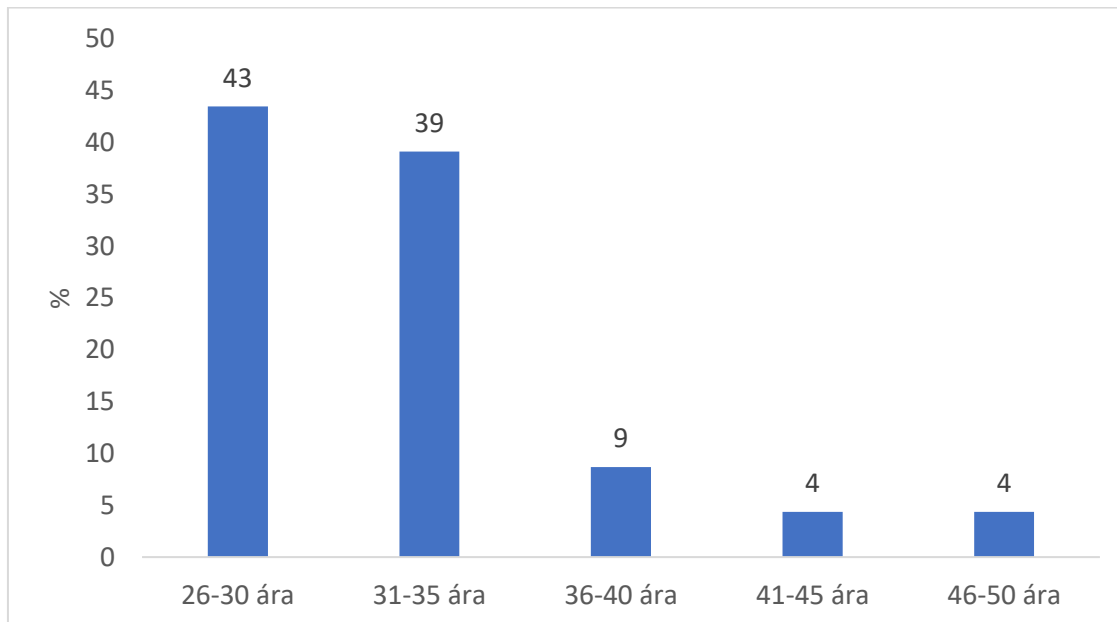
Kyn, aldur, búseta og námsform

Alls tóku 23 nemar í Menntunarfræði leikskóla að loknu BA/BS/B.Ed.-námi þátt og sögðust 91% þátttakenda vera konur.



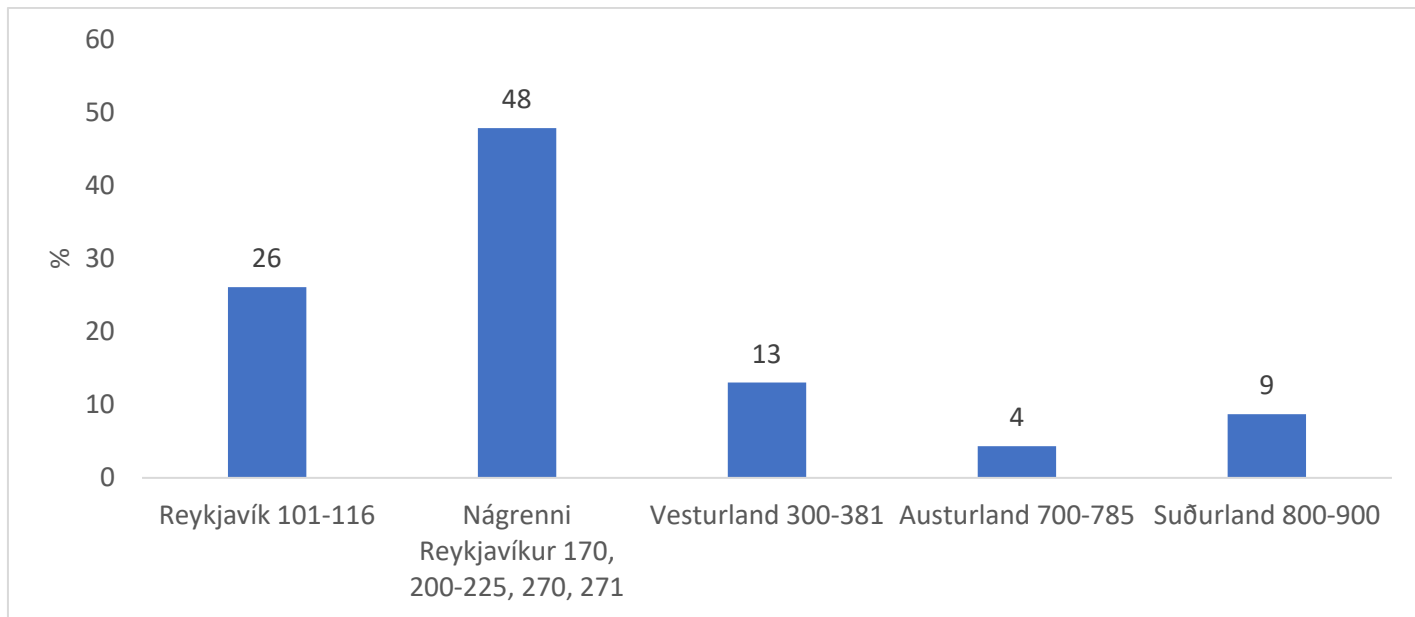
Mynd 1. Ár sem námið var hafið.

Þar sem hópurinn sem svaraði og hafði hafið námið haustið 2019 var fámennur, eða aðeins 10 nemar, var ákveðið að hafa einnig með þátttakendur sem höfðu hafið námið fyrr, sjá mynd 1. Spurningalistinn var lagður fyrir í námskeiði þar sem voru nemar sem voru mislangt komnir í náminu.



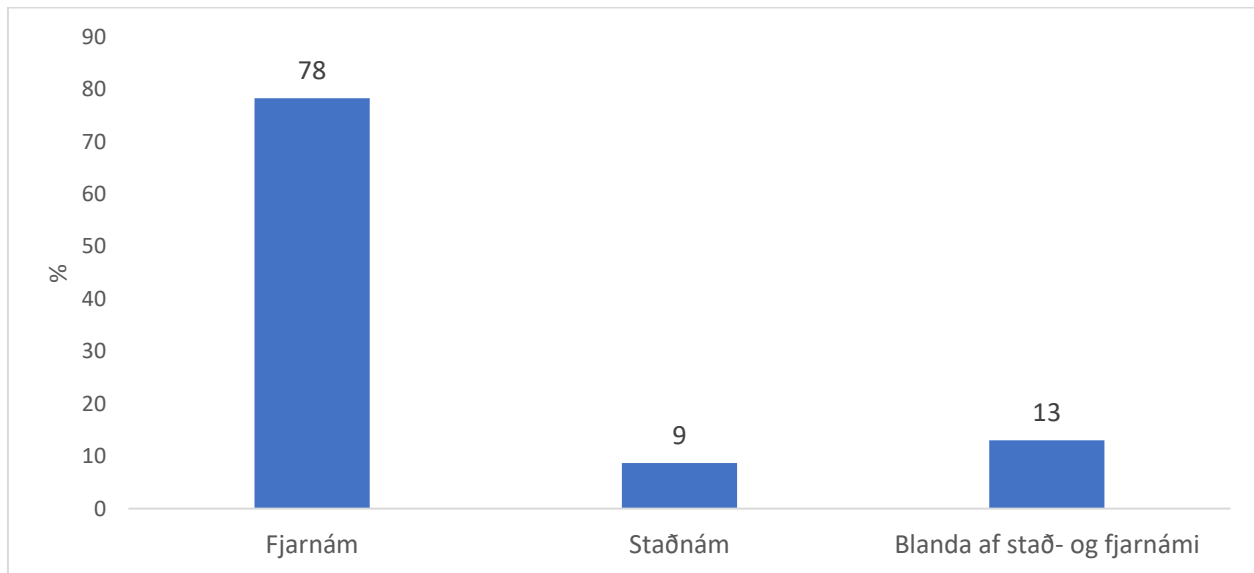
Mynd 2. Aldur nema.

Á mynd 2 sést að 43% nema eru 30 ára eða yngri en um 8% yfir fertugu.



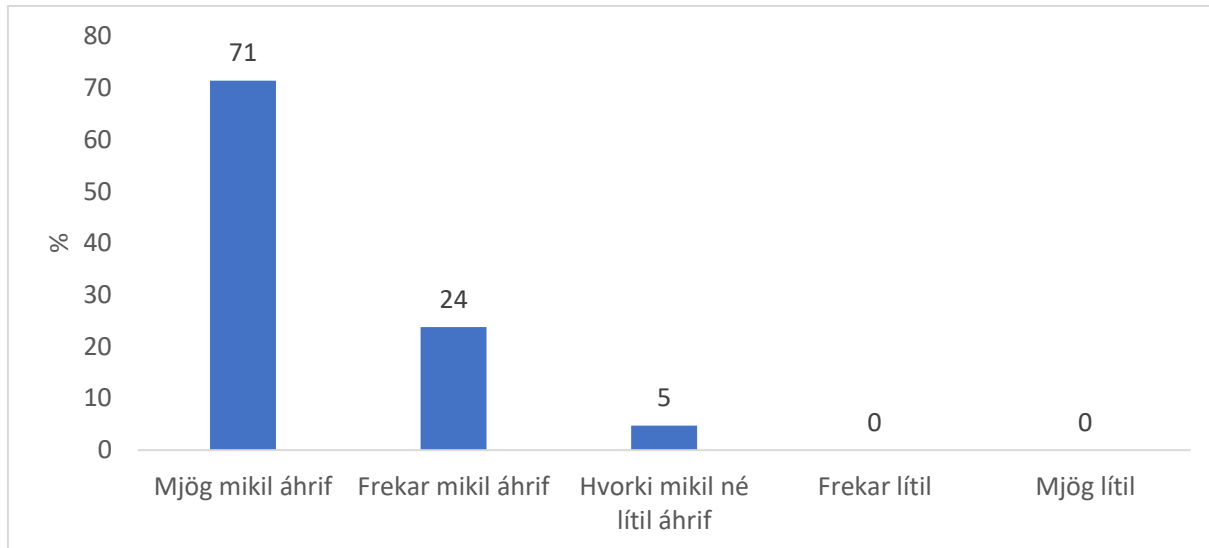
Mynd 3. Búseta nema.

Mikil meirihluti nemanna, eða 74% þeirra, býr í Reykjavík og nágrenni Reykjavíkur, eins og sést á mynd 3.



Mynd 4. Námsform, þ.e. hlutfall nema sem eru í fjarnámi, staðnámi og blöndu af stað- og fjarnámi.

Innan við 10% nemanna segjast vera í staðnámi en 78% segjast vera í fjarnámi. Um 13% segjast síðan vera í blöndu af stað- og fjarnámi, sjá mynd 4.

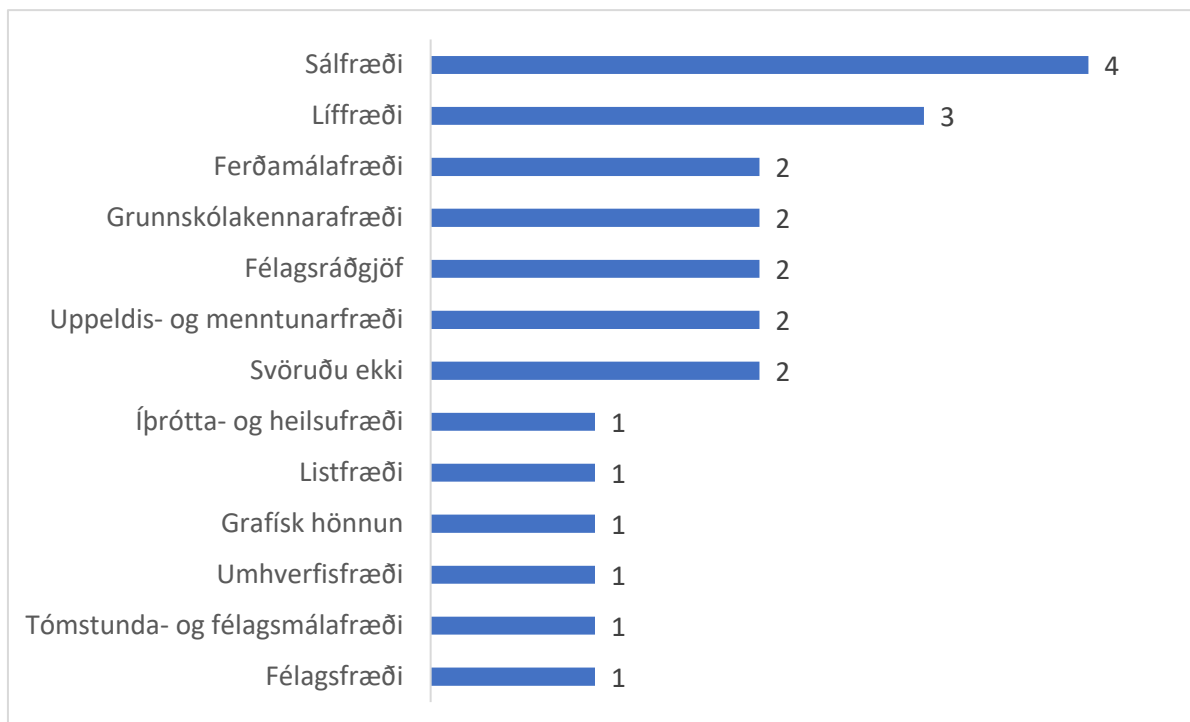


Mynd 5. Hversu mikil áhrif hafði það á val þitt á náminu að það var í boði í fjarnámi (svör fjarnema).

Þar sem mikill meirihluti nemanna er í fjarnámi er áhugavert að skoða hvort það skipti máli fyrir þá að námið var í boði í fjarnámi. Á mynd 5 sést að 71% sagði það hafa haft mjög mikil áhrif á val á náminu að það var í boði í fjarnámi og 24% sögðu það hafa haft frekar mikil áhrif.

Fyrri menntun

Þeir nemar sem stunda nám í menntunarfræði leikskóla hafa lokið bakkalárprófi áður en þeir hefja tveggja ára meistaranám.

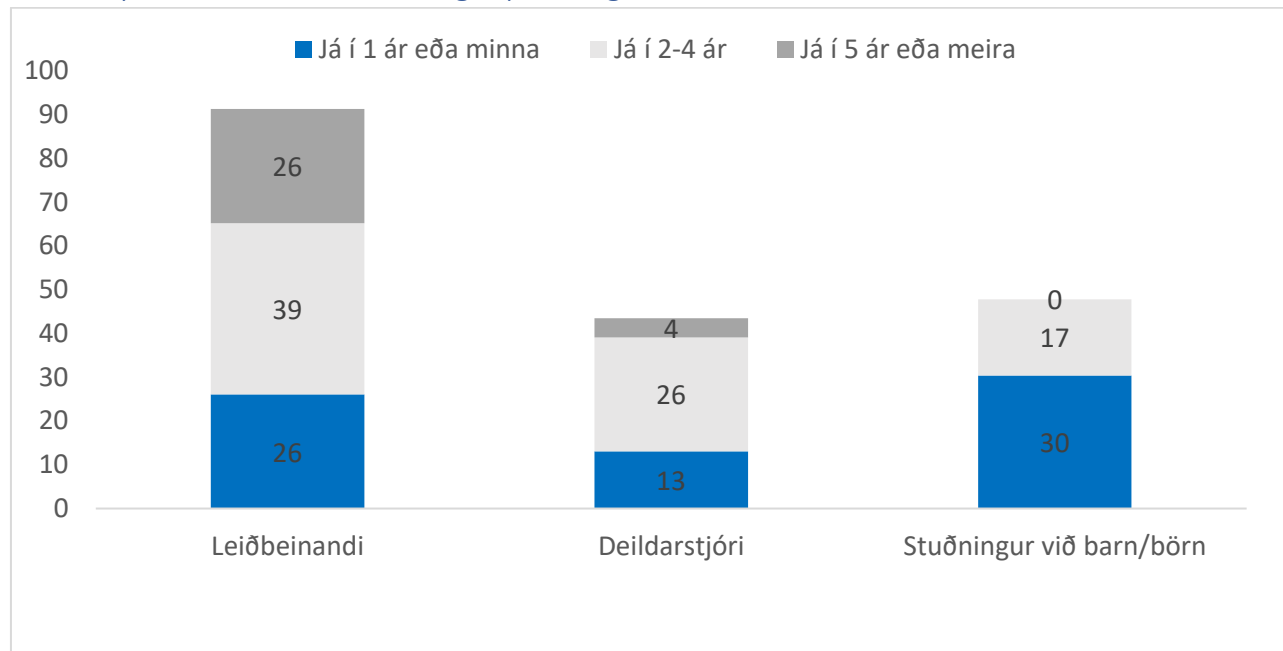


Mynd 6. Grein sem nemendur hafa lokið í BA/BS/B.Ed.-gráðu.

Af þeim 23 sem þátt tóku svaraði 21 í hvaða grein bakkalárgráðan væri, sjá mynd 6. Fjórir voru með gráðu í sálfræði, þrír í líffræði og tveir í eftirfarandi greinum: grunnskólakennarafræði, uppeldis- og menntunarfræði, félagsráðgjöf og ferðamálafræði. Síðan var einn í hverri af eftirtöldum greinum: íþrótt- og heilsufræði, tómstunda- og félagsmálafræði, félagsfræði, listfræði og grafískri hönnun.

Sex nemar sögðust hafa lokið meistaraþáttum í einhverri eftirfarandi greina: afbrotufræði, námi í Deild menntunar og margbreytileika, hagnýtri ritstjórn og líf- og læknávisindum. Tveir nemar höfðu lokið meistaranámi í fötlunarfræði.

Starfsreynsla, vinna með námi og styrkir vegna náms

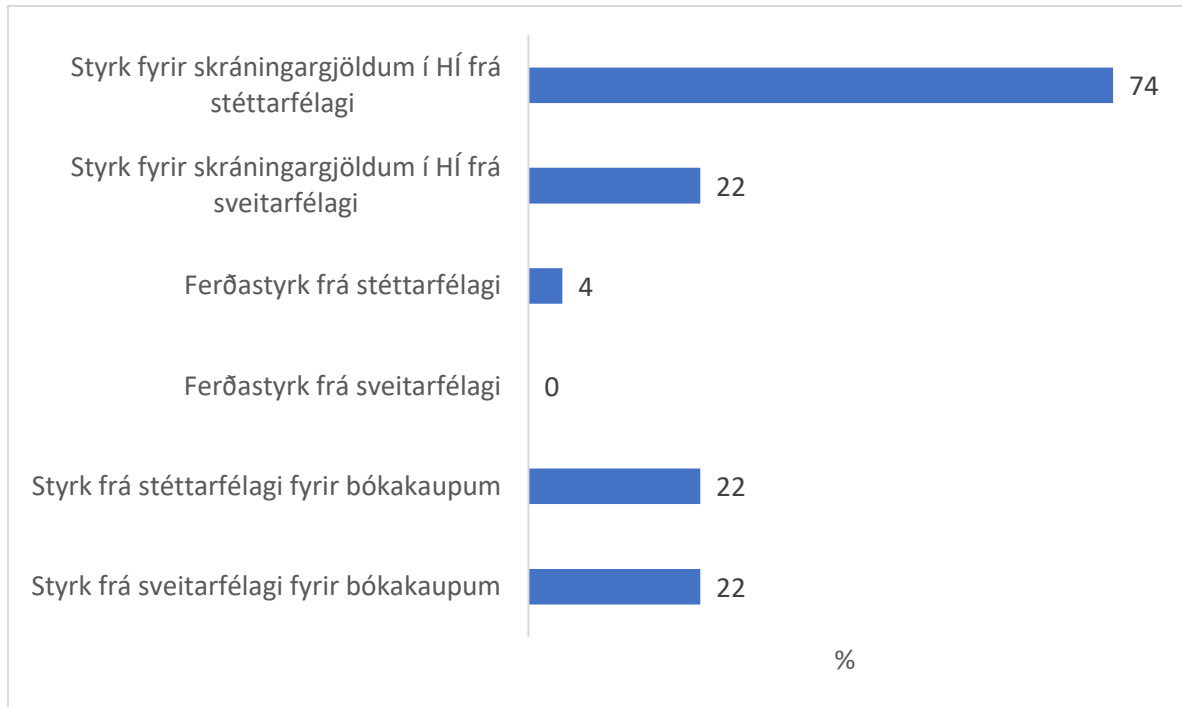


[setja kommu (,) á eftir Já]

Mynd 7. Starfsreynsla nema í leikskóla áður en þeir hófu námið.

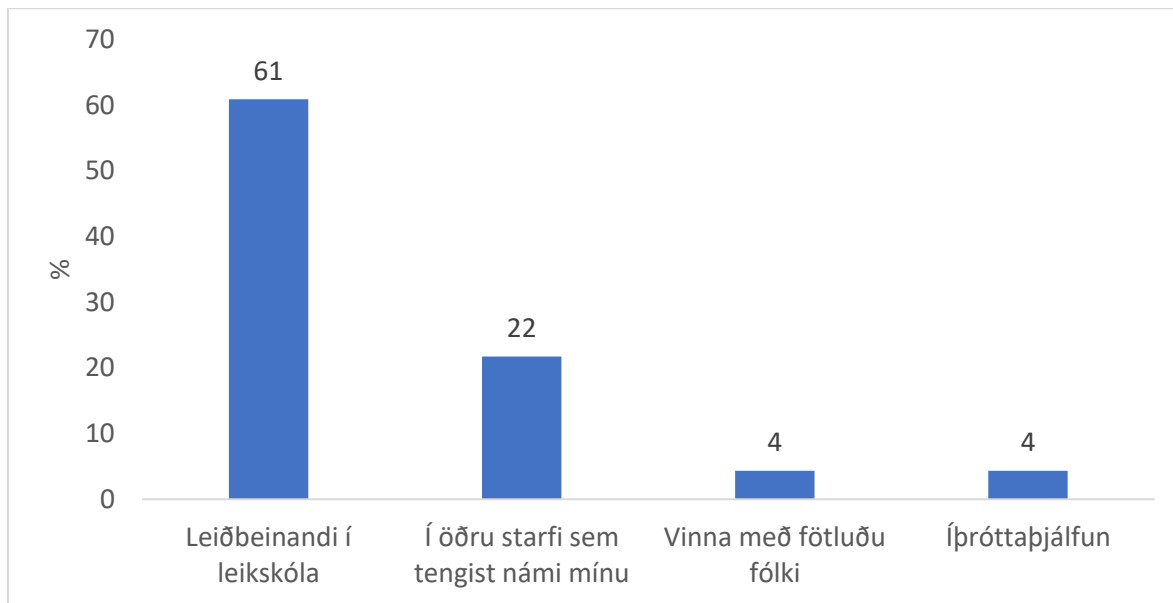
Af mynd 7 má ráða að 91% nemanna hafði starfað sem leiðbeinendur og 26% í fimm ár eða meira. 43% þeirra höfðu starfað sem deildarstjórar og 47% í stuðningi við börn.

Að auki hafði einn nemi starfað sem aðstoðarleikskólalastjóri, tveir sem sérkennslustjórar, einn í sérkennslu og einn sem rekstrarstjóri í leikskóla.



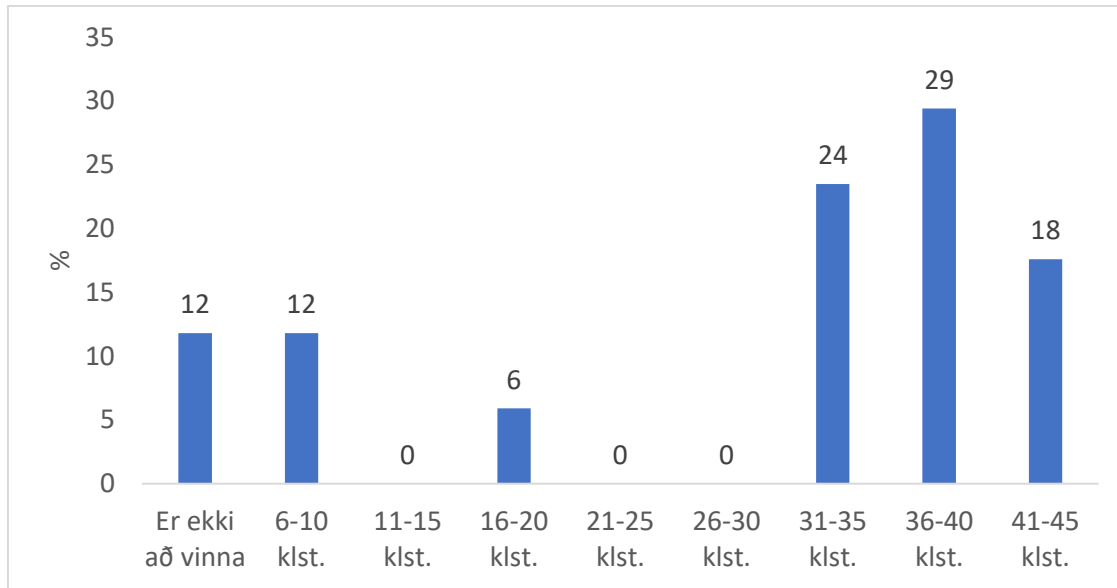
Mynd 8. Hlutfall þeirra sem segjast fá styrk fyrir ákveðnum þáttum.

Eitthvað er um að að nemandi njóti styrkja vegna námsins, eins og sjá má á mynd 8. Til að mynda fá 74% styrk frá stéttarfélagi vegna skráningargjalda og 22% fá slíkan styrk frá sveitarfélagi.



Mynd 9. Starf sem nemandi sinna.

Mikill meirihluti nemanna, eða 91%, nemanna er að vinna og um 10% sögðust vera á námslánum. Um 61% vinnur sem leiðbeinandi í leikskóla og 22% eru í öðru starfi sem tengist náminu, sjá mynd 9.

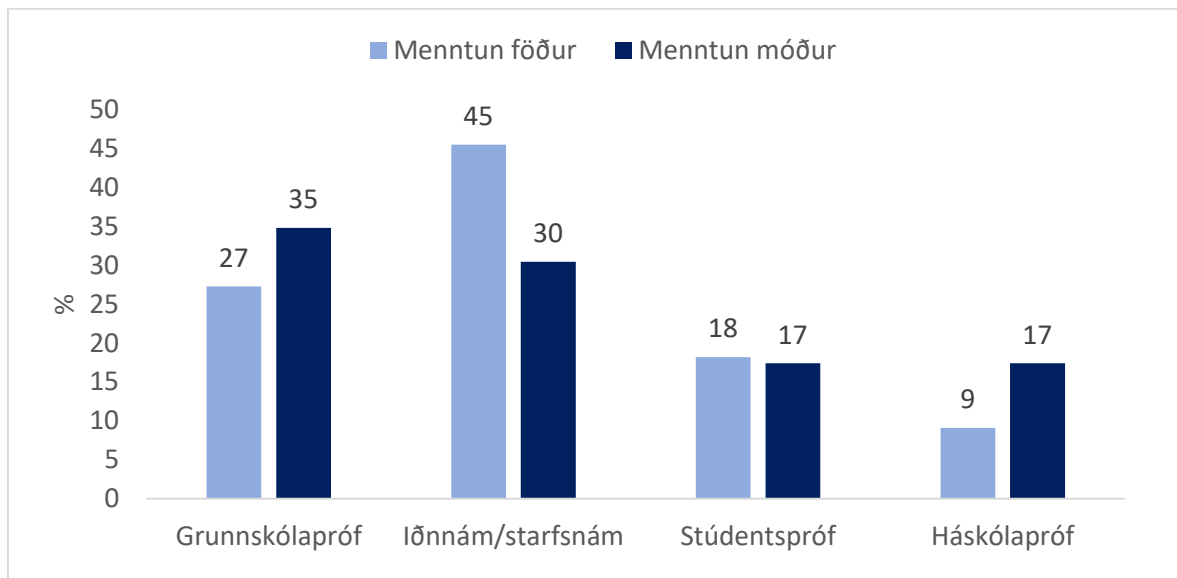


Mynd 10. Vinnutími á viku í launuðu starfi (sex svöruðu ekki).

Um helmingur nemanna er í fullu starfi og um fjórðungur vinnur 31–35 klst. á viku. Eins og sést á mynd 10 eru síðan 12% ekki að vinna og 18% eru í hálfu starfi eða minna.

Bakgrunnur og aðstæður

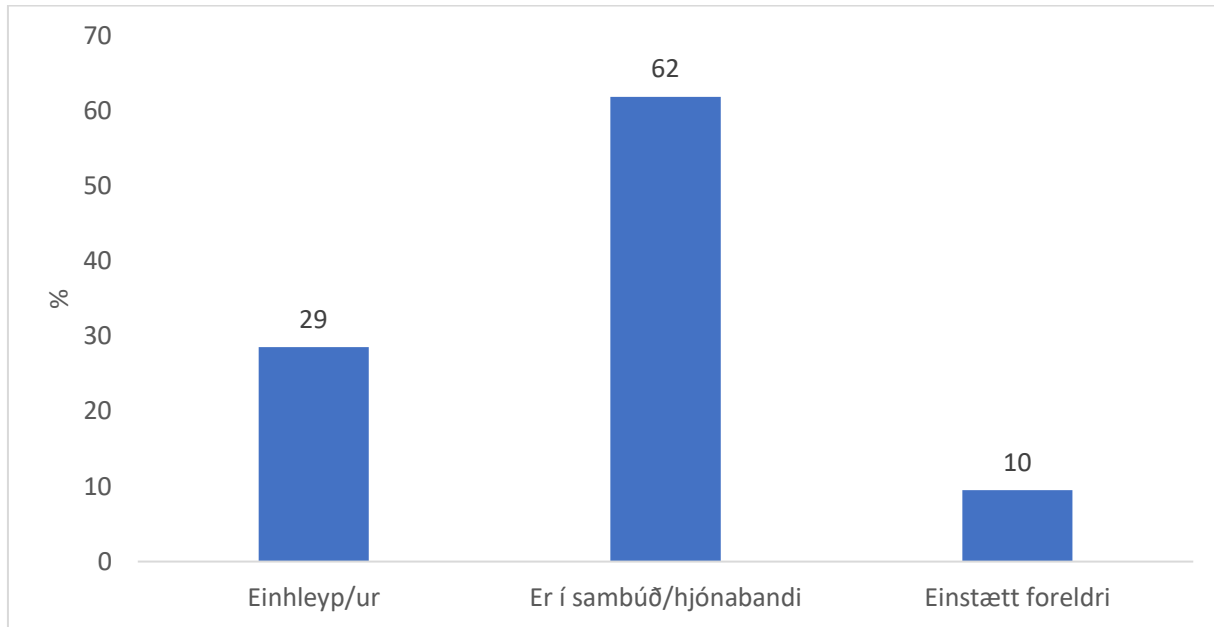
Nokkrar spurningar snerust um bakgrunn nema. Í ljósi vaxandi fjölda fólks á Íslandi af erlendum uppruna var leitað eftir því hversu margir úr þeim hópi væru í þessu leikskólakennaranámi. Allir nemarnir segja íslensku vera móðurmál sitt en einn nemi segir íslensku ekki vera móðurmál foreldra sinna og annar að annað foreldri eigi ekki íslensku að móðurmáli.



Mynd 11. Menntun foreldra nemanna.

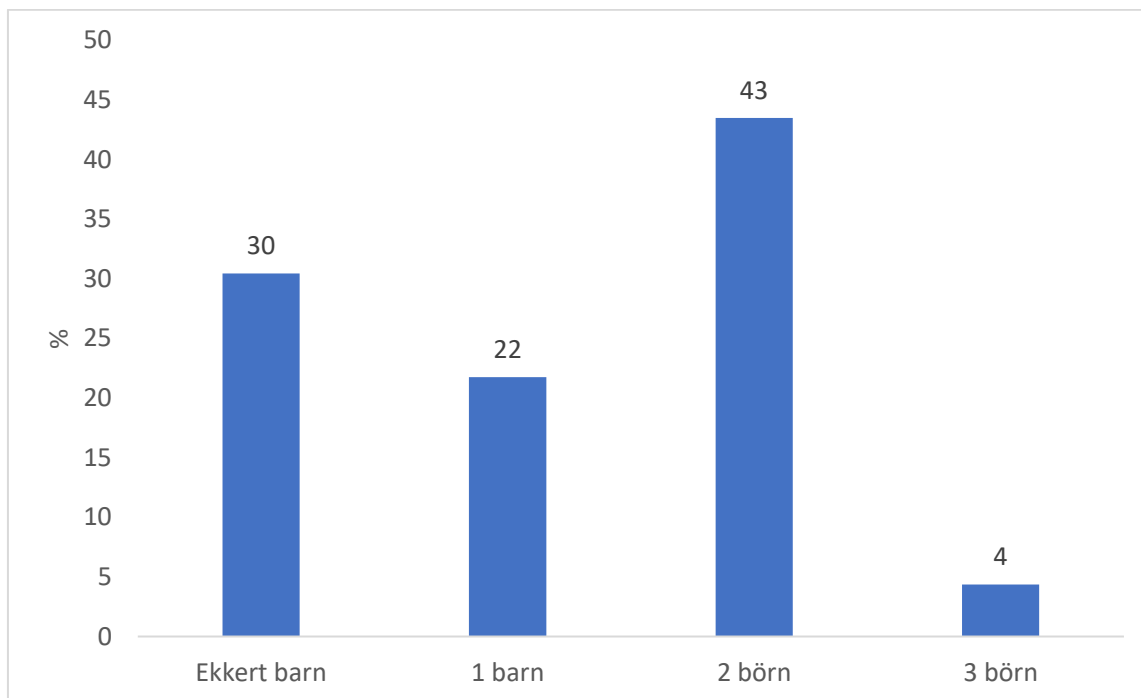
Á mynd 11 sést að flestir nemar eiga föður með iðnmenntun eða styttra verknám, eða 45%. 9% eiga föður með háskólapróf og 17% eiga móður með slíka menntun. Mæður 35% nemanna hafa ekki lokið

frekara námi en grunnskóla og það sama á við um 27% feðra nemanna. Spurt var sérstaklega hvort nemarnir ættu foreldra sem væru kennarar á einhverju skólastigi og átti það við um 26% þeirra.



Mynd 12. Hjúskaparstaða.

Flestir þessara leikskólakennaranema eru í sambúð, eða 62%, sjá nánar mynd 12. 10% eru einstæðir foreldrar en aðrir segjast vera einhleypir.

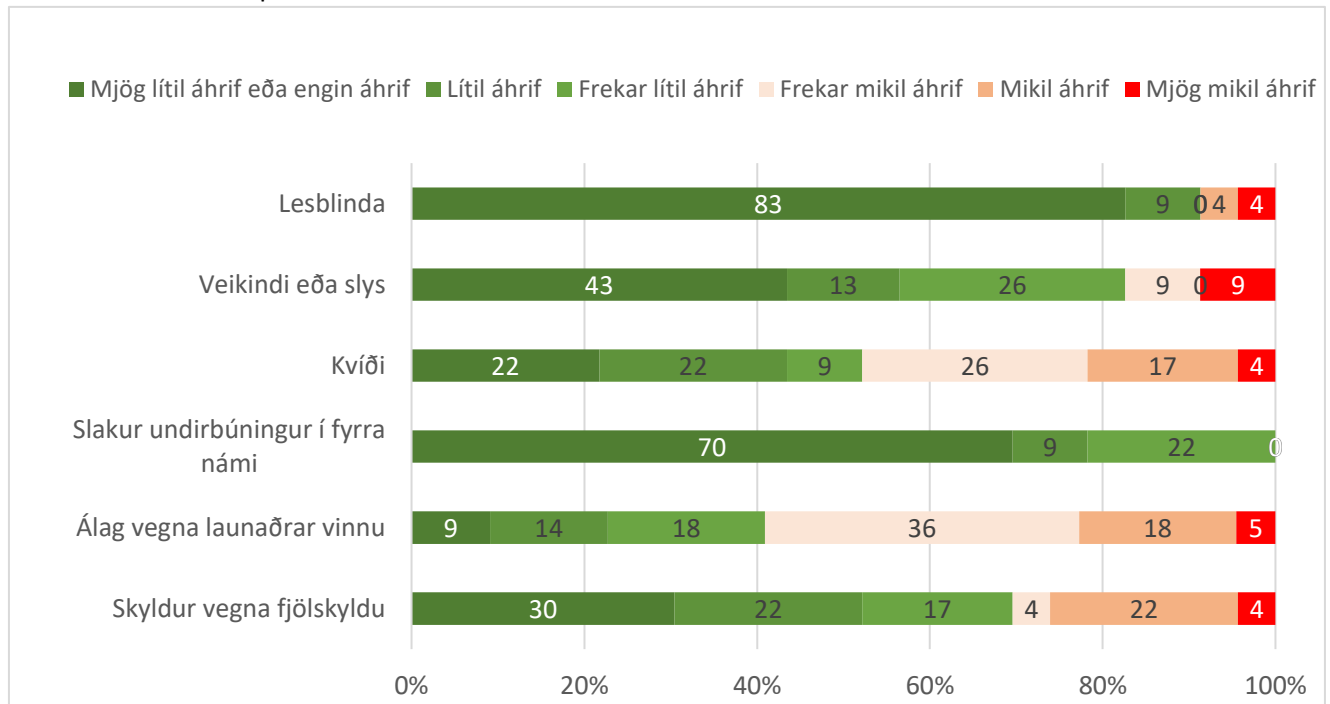


Mynd 13. Fjöldi barna.

Á mynd 13 kemur fram að 30% nemanna eru barnlaus en 47% eiga tvö börn eða fleiri.

Námið

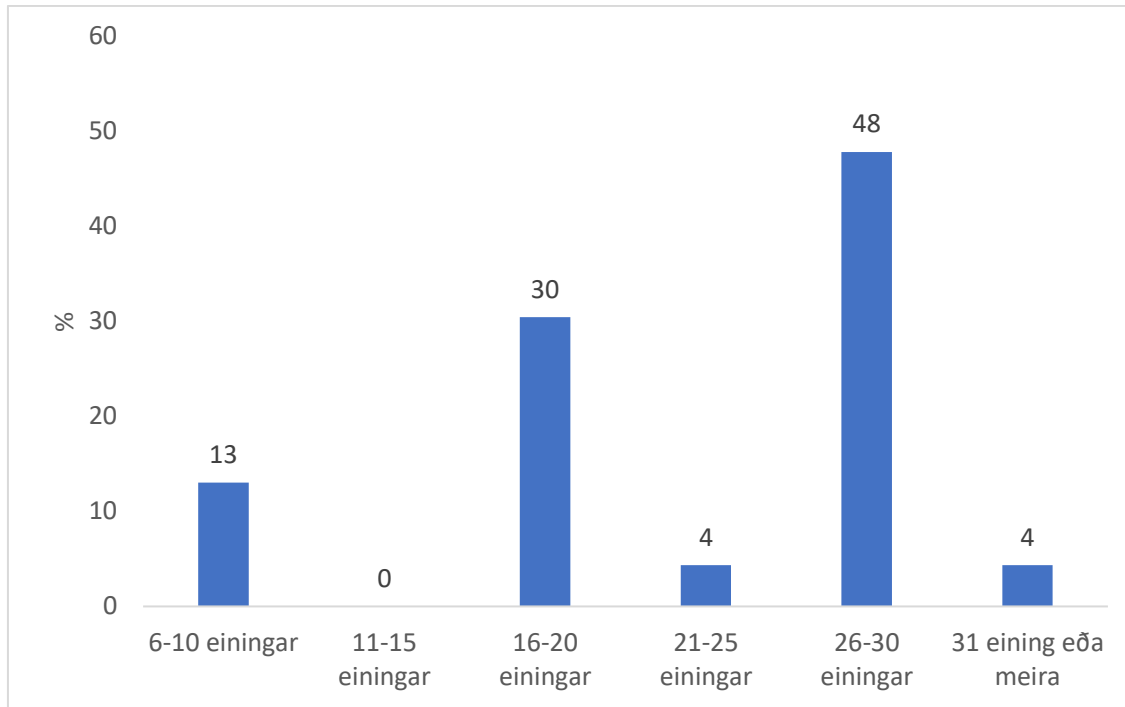
Að fengnum upplýsingum um bakgrunn nemanna voru þeir spurðir um ýmsa þætti sem gætu haft neikvæð áhrif á nám þeirra.



Mynd 14. Þættir sem hafa neikvæð áhrif á námið um haustið.

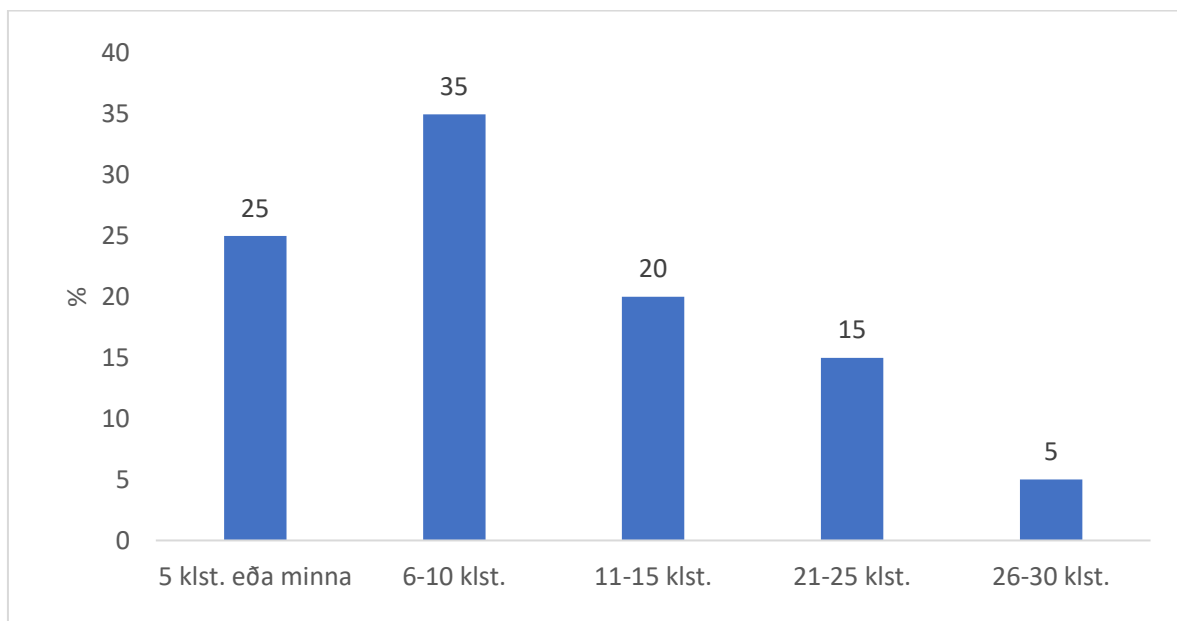
Tæp 60% nemanna segja að álag vegna launaðrar vinnu hafi frekar mikil, mikil eða mjög mikil áhrif á nám þeirra þetta haustið. Kvíði truflar einnig nám margra, en 47% segja að hann hafi frekar mikil, mikil eða mjög mikil neikvæð áhrif á nám þeirra. Skyldur vegna fjölskyldu hafa síðan neikvæð áhrif á 30% nemanna, sjá nánar mynd 14.

Nemar eru ekki skuldbundnir til að taka fullt nám og geta ráðið hversu mörg námskeið þeir taka á hverju misseri og þannig stýrt námshraða sínum eftir því hvað þeir telja sig ráða við margar einingar miðað við aðstæður sínar hverju sinni. Miðað er við að nemi í fullu námi taki 30 einingar (ECTS) á misseri.



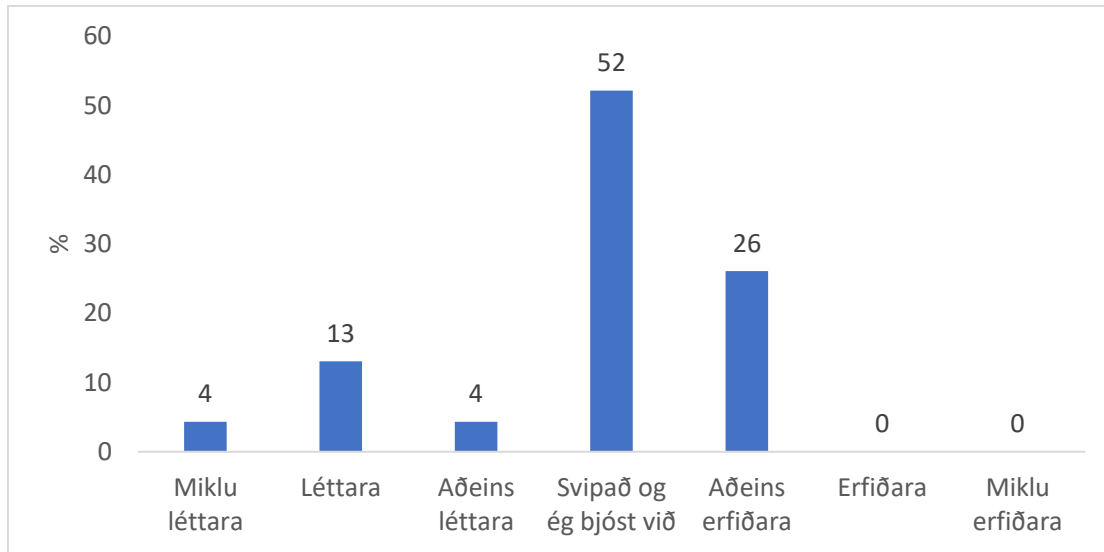
Mynd 15. Fjöldi eininga sem nemar taka á haustmisseri.

Á mynd 15 kemur í ljós að 52% þátttakenda eru skráð í fullt nám en 30% ætla að taka 16–20 einingar.



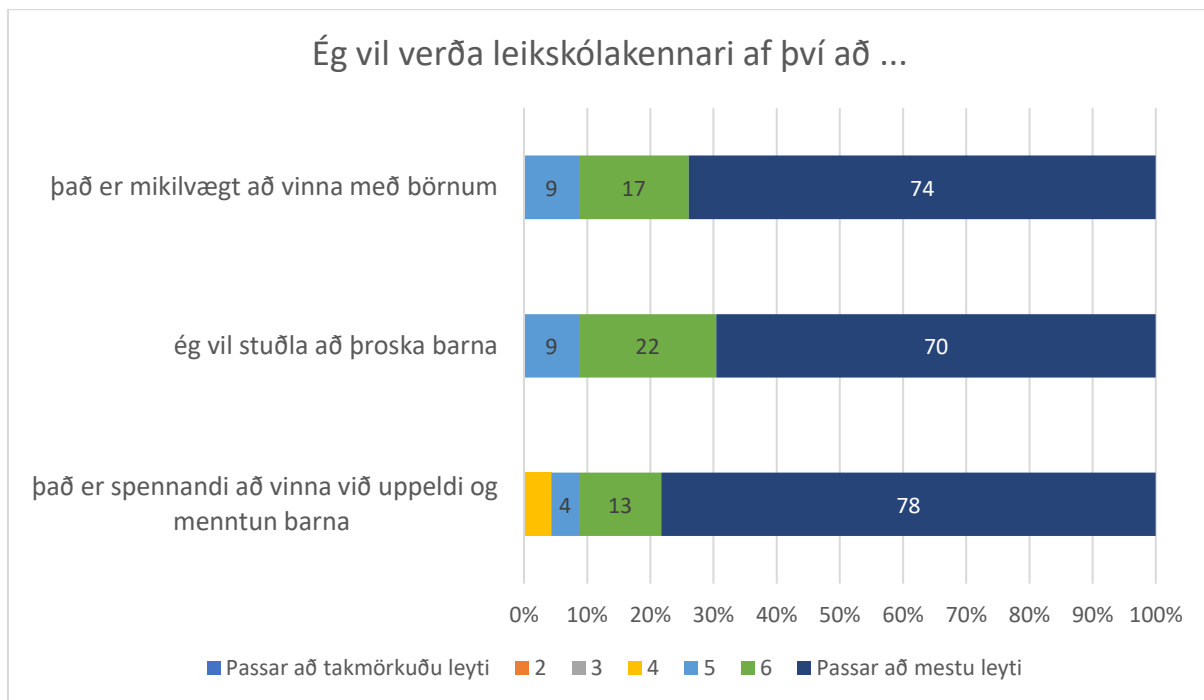
Mynd 16. Tími sem varið er í námið á viku.

Eins og lesa má af mynd 16, þá verja 60% nema 10 klst. eða minna í námið á viku. Aðeins 5% nemanna segjast verja 26 klst. eða meira á viku í námið.



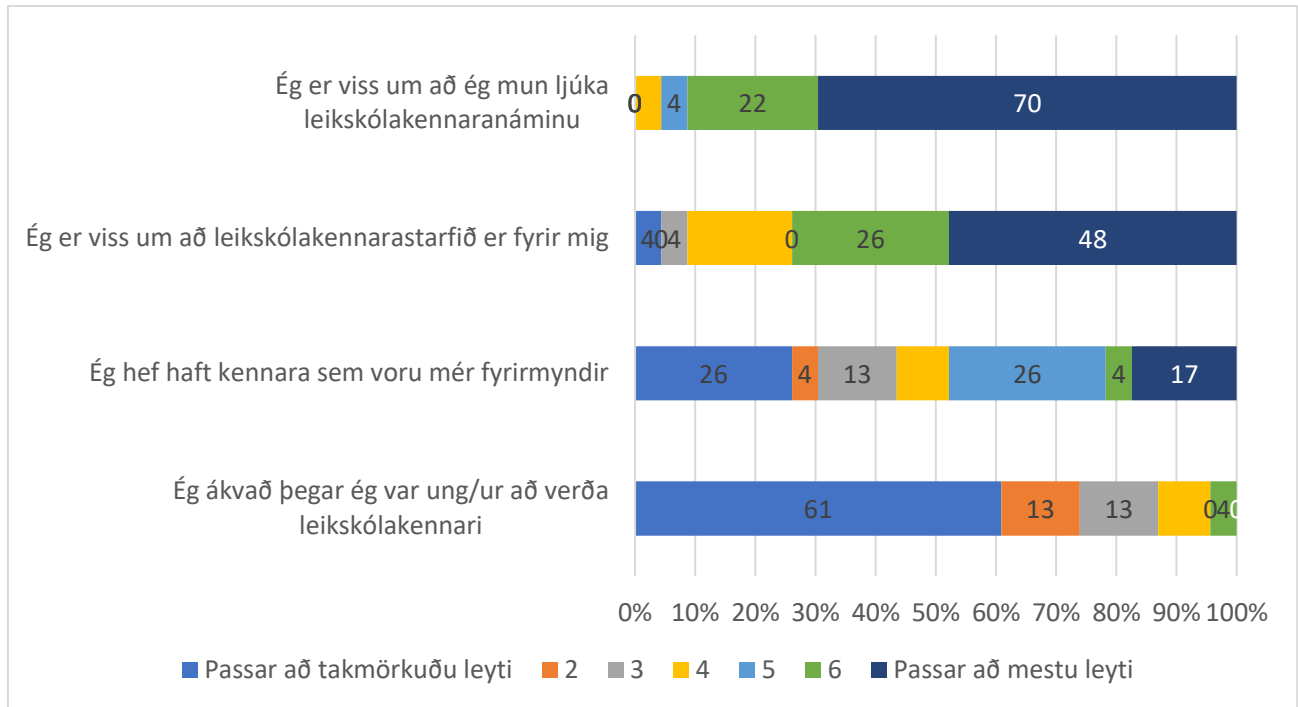
Mynd 17. Er námið erfiðara eða léttara en þú bjóst við?

Um 52% nema segja námið álíka erfitt og þeir bjuggust við en 26% sögðu það aðeins erfiðara, sjá nánar mynd 17.



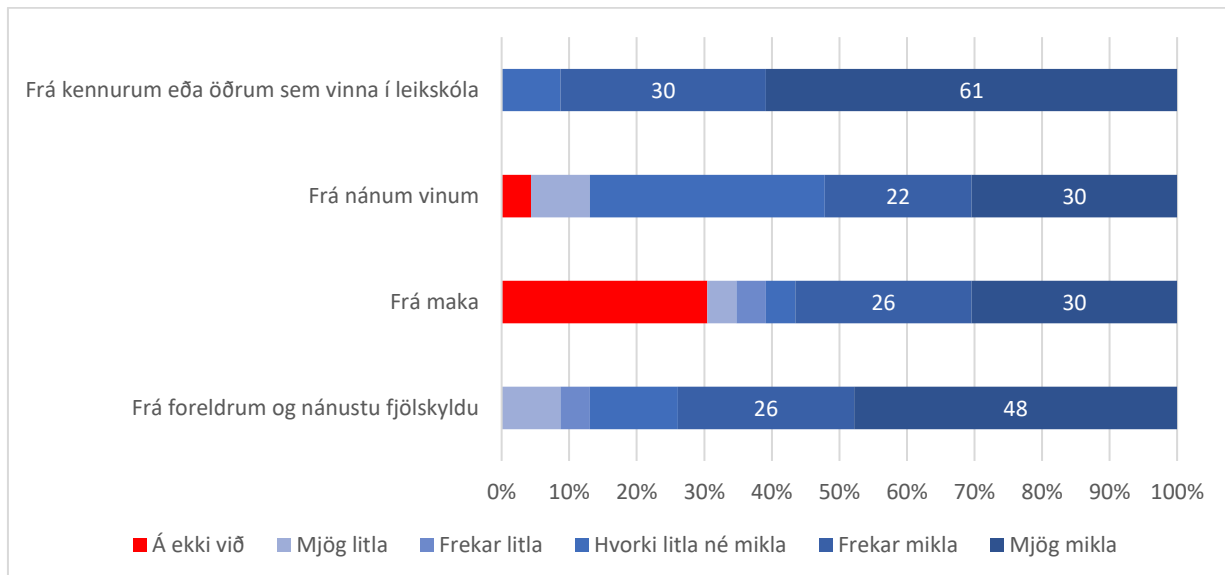
Mynd 18. Ástæður fyrir því að nemandur vilja verða leikskólakennari.

Á mynd 18 má sjá svör þátttakenda við þremur staðhæfingum um það hvers vegna þeir vilja verða leikskólakennari. Í öllum tilfellum segja um og yfir 70% að staðhæfingarnar passi að mestu leyti við sig.



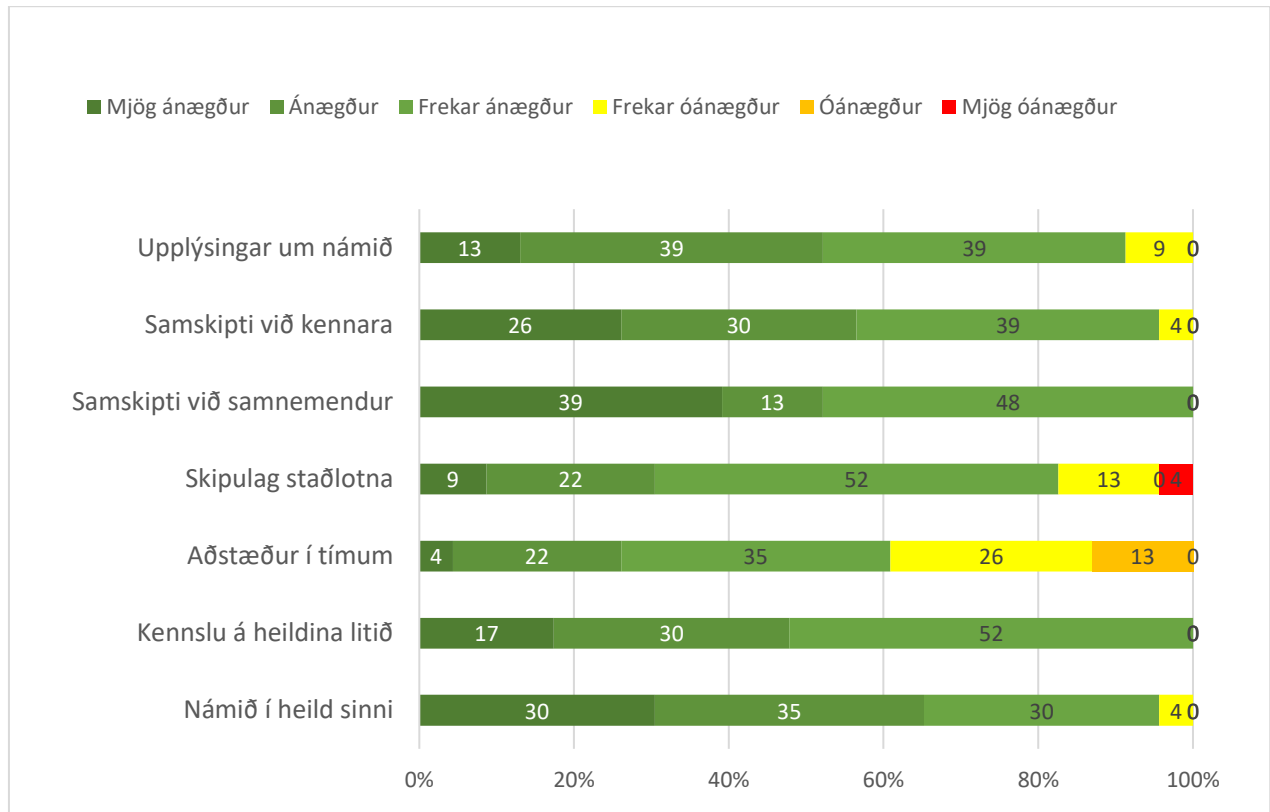
Mynd 19. Ýmsar spurningar um val á náminu.

Af mynd 19 má ráða að 70% nema séu viss um að ljúka náminu. Einnig kemur fram að 48% nema segja að það passi að mestu leyti við sig að vera viss um að leikskólakennarastarfið sé fyrir þá. Heldur færri segjast hafa haft kennara sem voru fyrirmyndir og fáir virðast hafa ákveðið ungir að verða leikskólakennarar.



Mynd 20. Hvatning til að fara í námið.

Nemar hafa fengið hvatningu til að fara í námið úr ýmsum áttum. Benda má á að 61% segist hafa fengið mjög mikla hvatningu frá kennurum og öðrum sem vinna í skólum. Sama segja 48% um foreldra og nánustu fjölskyldu og 30% hafa fengið mjög mikla hvatningu frá maka.



Mynd 21. Ánægja með ýmsa þætti í náminu.

Almennt má segja að nemar séu ánægðir með námið. Þeir eru helst ónægðir með aðstæður í tímum og skipulagningu staðlotna.

[Almennar athugasemdir í lok könnunar](#)

Athugasemdir um námið

- Varðandi skipulag staðlotu, tek námskeiðin sem „á“ að taka á 1. haustönn námsins en samt rekast á tvö af þremur námskeiðum sem ég er í. Mjög vont þegar mætingarskylda er í báða áfangana.
- Upplýsingar koma stundum seint inn, mættu koma aðeins fyrr því maður væri til í að byrja á einhverju verkefni en það er ekki hægt því maður hefur ekki upplýsingarnar um það sem dæmi.
- Tímasetningar á kennslustundum og sérstaklega fundum (t.d. vegna lokaverkefna) þurfa að liggja fyrir tímanlega fyrir staðlotur svo fjarnemar geti pantað flug sem hentar áður en það verður of dýrt og jafnvel uppselt.
- Staðloturnar skarast, bæði í staðlotu 1 og staðlotu 2 þessa haustönn - finnst það óásættanlegt.
- Mér finnst námið staðnað og ekki nógu vel farið í hluti sem skipta máli „á gólfinu“. Verð að segja það að mér finnst ég varla læra neitt og finnst tíma mínum svolítið sóað.
- Ég fór í þetta nám svo ég gæti undirbúið mig andlega og vinnulega til þess að vera deildarstjóri.