



Nemar í leikskólakennaranámi

Spurningakönnun meðal leikskólakennaranema

á fyrsta ári í B.Ed.-námi skólaárið 2018–2019

Höfundar:

Amalía Björnsdóttir

Þuríður Jóhannsdóttir

Halla Jónsdóttir



HÁSKÓLI ÍSLANDS

© Amalía Björnsdóttir, Þuríður Jóhannsdóttir og Halla Jónsdóttir
Desember 2019

Nemar í leikskólakennaranámi. Spurningakönnun meðal leikskólakennaranema á fyrsta ári í B.Ed.-
námi skólaárið 2018–2019
Menntavísindastofnun, Menntavísindasvið, Háskóli Íslands

ISBN: 978-9935-9311-9-1

Inngangur

Haustið 2018 hófst rannsókn meðal kennaranema á fyrsta námsári í B.Ed.-námi við Menntavísindasvið Háskóla Íslands. Tvær spurningakannanir voru lagðar fyrir haustið 2018 þar sem kennaranemar voru inntir eftir bakgrunni sínum, viðhorfum til námsins, hvort þeir væru í stað- eða fjarnámi, hvort þeir væru í launaðri vinnu og fleira. Á vormisseri var ein könnun til viðbótar lögð fyrir þar sem áhersla var lögð á spurningar sem tengdust mati á náminu og framvindu í námi kennaranemanna.

Á hausmisseri voru kannanir lagðar fyrir nemendur í leikskólakennarafræðum í staðlotu 1 á tímabilinu 27.–31. ágúst og í staðlotu 2 á tímabilinu 22.–26. október, og á vormisseri í staðlotu 2 á tímabilinu 25.–29. mars. Kennarar veittu rannsakendum leyfi til að kynna rannsóknina í kennslustund og nemendur fengu í kjölfarið senda netslóð þar sem þeir gátu svarað spurningalistunum. Eftir seinni fyrirlögn, í staðlotu 2 var þátttakendalistinn borin saman við þátttakendur í staðlotu 1. Þeir sem ekki höfðu svarað nema öðrum listanum fengu senda slóð í tölvupósti á þá könnun sem þeir áttu eftir að svara.

Í upphafi námsins í ágúst svöruðu 49 nemar spurningalistanum, þátttakendur í staðlotu 2 um haustið voru 51 og 45 nemar svöruðu spurningalistanum um vorið. Samkvæmt upplýsingum frá kennsluskrifstofu voru 58 nemar skráðir í skyldunámskeið á haustmisseri og virðist því þátttaka hafa verið góð.

Við þökkum kennurum á leikskólakennarabraut fyrir aðstoðina og Bryndísi Garðarsdóttur námsbrautarstjóra í leikskólakennarafræðum skólaárið 2018–2019, fyrir góð ráð. Sérstakar þakkir fá leikskólakennaranemarnir sem gáfu sér tíma til að svara þessum spurningalistum.

Rannsóknin er gerð með styrk frá Rannsóknasjóði Háskóla Íslands.

Helstu niðurstöður

Á bilinu 45 til 51 leikskólakennaranemi tók þátt í þremur spurningakönnunum sem lagðar voru fyrir nema á fyrsta námsári skólaárið 2018–2019. Um 85% þátttakenda voru í B.Ed.-námi en 15% í tveggja ára diplómanámi. Tæplega helmingur, eða 46% leikskólakennaranema, var 25 ára og yngri, en 29% voru 35 ára og eldri. Konur voru rúmlega 90% þeirra sem svöruðu. Um tveir þriðju hlutar leikskólakennaranemanna búa í Reykjavík eða nágrenni, það er í Kópavogi, Garðabæ, Hafnarfirði, Mosfellsbæ og á Seltjarnarnesi.

Um 65% leikskólakennaranemanna hafa lokið stúdentsprófi, en 36% þeirra nema sem náð hafa 26 ára aldri. Flestir þeirra sem lokið hafa stúdentsprófi höfðu verið á félagsfræðabraut og 20% höfðu lokið einhverjum einingum í háskólanámi áður en þau hófu námið á Menntavísindasviði.

Tæp 80% leikskólakennaranemanna höfðu kosið að stunda fjarnám og af þeim sagði 81% það hafa skipt mjög miklu eða frekar miklu máli við val á náminu að það var í boði í fjarnámi. Algengast var að fjarnemar gæfu þá ástæðu fyrir vali á fjarnámsformi að þeir kæmst ekki vegna vinnu, byggju of langt frá skólanum og gætu ekki stundað staðnám vegna fjölskylduáðstæðna.

Um 52% þátttakenda voru í sambúð eða hjónabandi en 17% sögðust búa hjá foreldrum. Rúmlega helmingur, eða 56%, sagðist eiga börn eða hafa umsjón með barni 18 ára eða yngra. Tæplega 90% sögðu íslensku vera móðurmál sitt og foreldra sinna. Feður 8% leikskólakennaranemanna höfðu lokið háskólaprófi, 40% feðra höfðu lokið iðnnámi eða verknámi og 33% höfðu lokið grunnskóla eða sambærilegu námi. Mæður leikskólakennaranemanna höfðu í 20% tilfella lokið háskólaprófi, 33% höfðu lokið iðnnámi eða verknámi og 27% höfðu lokið grunnskólaprófi eingöngu.

Við upphaf leikskólakennaranámsins höfðu 94% nemanna reynslu af því að vinna sem leiðbeinandi í leikskóla. Tæpur helmingur eða 48%, hafði unnið í fimm ár eða lengur sem leiðbeinandi áður en námið hófst. Um 73% sögðust hlakka til að vinna sem kennari og sama hlutfall sagðist vilja verða kennari vegna þess að það væri mikilvægt að vinna með börnum og unglingum.

Ríflega 90% leikskólakennaranema sögðust ætla að vinna með náminu og 85% eru að vinna sem leiðbeinendur í leikskóla þegar þeir hefja námið. Um helmingur þeirra er í fullu starfi.

Þeir leikskólakennaranemar sem voru í launuðu starfi voru spurðir hversu vel gengi að samræma launaða starfið og námið. Sögðu 70% það ganga frekar vel, vel eða mjög vel á haustmisseri en 92% á vormisseri. Af þeim sem voru í fjarnámi og launuðu starfi sögðu um 90% að það væri mjög auðvelt, auðvelt eða frekar auðvelt að samræma vinnu og mætingar í staðlotur.

Þegar komið var fram í október voru nemarnir inntir eftir því hvort ákveðnir þættir hefðu neikvæð áhrif á nám þeirra og taldi 31% kvíða hafa mjög mikil eða mikil neikvæð áhrif á nám sitt, 28% sögðu það sama um álag vegna launaðrar vinnu og 23% sögðu það sama um skyldur vegna fjölskyldu.

Í ágúst, þegar nemarnir hófu námið, sögðust 32% ætla að nota 20 tíma á viku eða minna í námið en 32% 31 klst. eða meira. Í október sagðist 61% nota 20 klst. eða minna í námið og 16% 31 klst. eða meira. Um vorið sögðust 44% nota 20 klst. eða minna í námið og 20% 31 klst. eða meira. 75–80% leikskólakennaranema eru skráð í fullt nám, það er 21–30 ECTS eða meira. Um vorið sagðist 71% nemanna hafa lokið 21–30 ECTS eða meira.

Á haustmisseri sögðust 68% alltaf eða oftast verja nægum tíma í námið og 55% svöruðu á sama veg á vormisseri. Þegar spurt var hvort námið væri létt eða erfitt sögðu 76% það vera frekar erfitt, erfitt eða mjög erfitt á haustmisseri og 77% svöruðu á sama veg um vorið.

Í staðlotu 2 á vormisseri sagðist 31% nemanna vera ákveðnari í að ljúka kennaranámi nú en þegar þeir hófu námið en 22% sögðust vera óákveðnari. Áhugi á kennarastarfinu hafði aukist hjá 58% leikskólakennaranema á fyrsta námsári og minnkað hjá 11%. Aðeins 4% sögðu tengslin á milli kennarastarfsins og námsins vera óskýr en 69% sögðu þau skýr. Meira en helmingur, eða 56%, sagði reynslu sína af þessu fyrsta námsári hafa verið góða eða mjög góða.

Í opnum athugasemdum í lok kannananna komu fram ábendingar um skipulag, sem einkum sneru að tæknimálum og ósamræmi í því hvernig kennarar nýttu tæknina. Einnig nefndu nokkrir erfiðleika við að samræma nám og vinnu.

Efnisyfirlit

Inngangur	3
Helstu niðurstöður	4
Skrá yfir myndir	7
Aldur, búseta og námsleið.....	9
Menntun þátttakenda og mat á undirbúningi fyrir námið	10
Reynsla þátttakenda af vinnumarkaði	14
Félagslegur bakgrunnur þátttakenda.....	15
Þættir sem hafa áhrif á námsframvindu	16
Viðhorf til kennarastarfsins, ástæður fyrir námsvali og hvatning til náms.....	18
Fjarnám og staðnám.....	20
Vinna með námi	21
Tími sem varið er í námið	23
Mat á náminu	26
Fjöldi eininga sem nemar eru skráðir í og úrsagnir úr námskeiðum.....	28
Staðlota 2 á vormisseri.....	29
Athugasemdir í lok könnunar í október	32
Athugasemdir í lok könnunar í mars	33

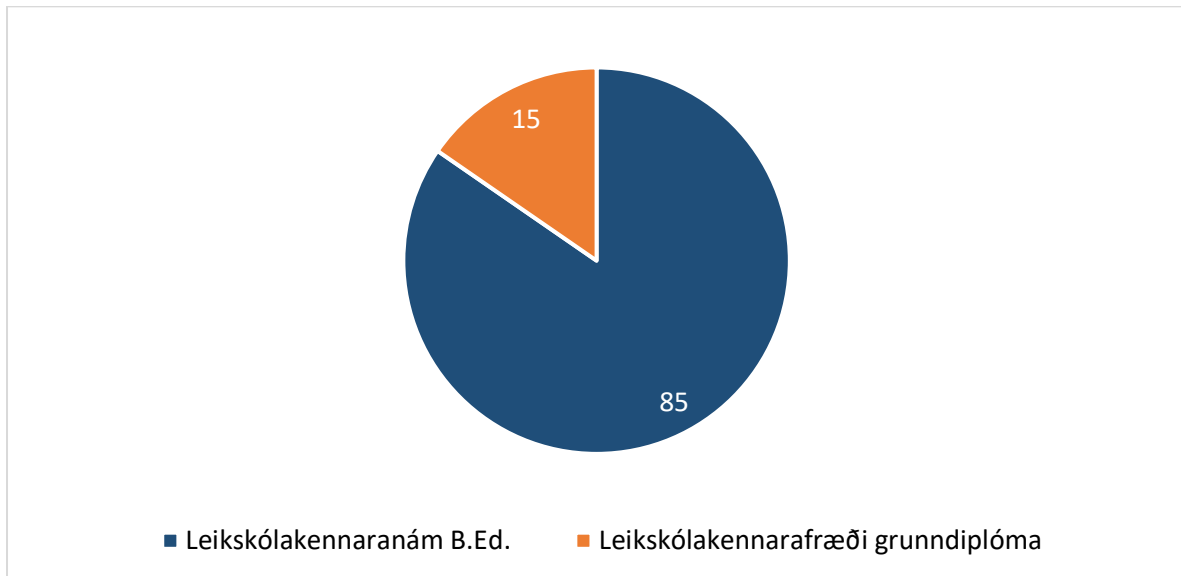
Skrá yfir myndir

Mynd 1. Hlutföll þátttakenda á námsleiðunum tveimur.	9
Mynd 2. Aldur nema í leikskólakennaranámi.....	9
Mynd 3. Búseta nema í leikskólakennaranámi	10
Mynd 4. Hlutfall nema sem lokið hafa stúdentsprófi.	10
Mynd 5. Skólar þaðan sem þátttakendur brautskráðust með stúdentspróf.	11
Mynd 6. Skólar sem þátttakendur luku stúdentsprófi frá eftir staðsetningu.	11
Mynd 7. Fjöldi nemenda eftir námsbraut í framhaldsskóla.	12
Mynd 8. Fyrri háskólanám þátttakenda.	12
Mynd 9. Hlutfall þátttakenda sem telja sig ekki þurfa að nota þessar greinar í náminu.	13
Mynd 10. Mat þátttakenda á undirbúningi sínum fyrir námið.	13
Mynd 11. Hlutfall þátttakenda sem hafa unnið sem leiðbeinendur í leikskóla.	14
Mynd 12. Starfsreynsla leikskólakennaranema.	14
Mynd 13. Menntun foreldra þátttakenda.....	15
Mynd 14. Heimilisaðstæður þátttakenda.	15
Mynd 15. Fjöldi barna undir 18 ára aldri í umsjá þátttakenda.	16
Mynd 16. Mat þátttakenda á því hversu mikil áhrif tilteknir þættir væru líklegir til að hafa á námsframvindu.	16
Mynd 17. Hlutfall þátttakenda sem telja ofangreinda þætti hafa neikvæð áhrif á nám sitt.	17
Mynd 18. Viðhorf leikskólakennaranema til kennarastarfsins við upphaf náms.	18
Mynd 19. Ástæður fyrir vali á kennarastarfinu.	18
Mynd 20. Hvaðan leikskólakennaranemar fengu hvatningu til að fara í kennaranám.....	19
Mynd 21. Viðhorf leikskólakennaranema til kennarastarfsins og námsins.	19
Mynd 22. Hlutfall leikskólakennaranema sem í upphafi náms er í staðnámi, fjarnámi eða hvoru tveggja.....	20
Mynd 23. Mat fjarnema á því hversu mikil áhrif það hafði á val á náminu að það var í boði í fjarnámi.	20
Mynd 24. Ástæður fyrir vali á fjarnámi.	21
Mynd 25. Vinna leikskólakennaranema með námi.....	21
Mynd 26. Starf sem þátttakendur ætla að sinna.	22
Mynd 27. Hversu vel eða illa nemum gengur, að eigin mati, að samræma launað starf og nám.	22
Mynd 28. Hversu auðvelt eða erfitt er að samræma vinnu og mætingu í staðlotur.....	23
Mynd 29. Tímar sem nemar segjast ætla að verja í námið á viku.	23
Mynd 30. Mat nema á tíma sem þeir verja í námið, svör úr staðlotu 2 í október og frá vormisseri.	24
Mynd 31. Mat nema á fjölda klukkustunda í dæmigerðri viku sem notaðir eru í ákveðna þætti.	24
Mynd 32. Mat leikskólakennaranema á því hvort þeir verji nægum tíma í námið.	25
Mynd 33. Svör leikskólakennaranema við staðhæfingum um það hvernig gangi að klára verkefni.	25
Mynd 34. Hlutfall leikskólakennaranema sem segjast hafa kynnst samnemum sínum vel eða illa.	26
Mynd 35. Ánægja nema með ýmsa þætti í náminu.	26
Mynd 36. Mat leikskólakennaranema á því hversu erfitt eða létt þeim þykir námið.	27
Mynd 37. Mat leikskólakennaranema á því hvort námið sé léttara eða erfiðara en þeir bjuggust við.	27
Mynd 38. Fjöldi eininga sem leikskólakennaranemar taka á misseri.	28
Mynd 39. Ástæður úrsagnar úr námskeiðum (athugið að fáir eru að baki þessum tölum).	28
Mynd 40. Fjöldi eininga sem nemar luku á haustmisseri (svör frá því á vormisseri).	29
Mynd 41. Mat nema á fjölda tíma í staðnámi og staðlotum.	29
Mynd 42. Mat nema á vinnuálagi í náminu.	30
Mynd 43. Mat nema á því hvort þeir eru nú ákveðnari í að ljúka kennaranáminu en þegar þeir byrjuðu.	30

Mynd 44. Mat á því hvort áhugi á að verða kennari hafi aukist eða minnkað á fyrsta námsári.	31
Mynd 45. Mat á því hversu skýr tengsl eru milli námsins og kennarastarfsins.	31
Mynd 46. Reynsla af kennaranáminu á þessu fyrsta námsári.	32

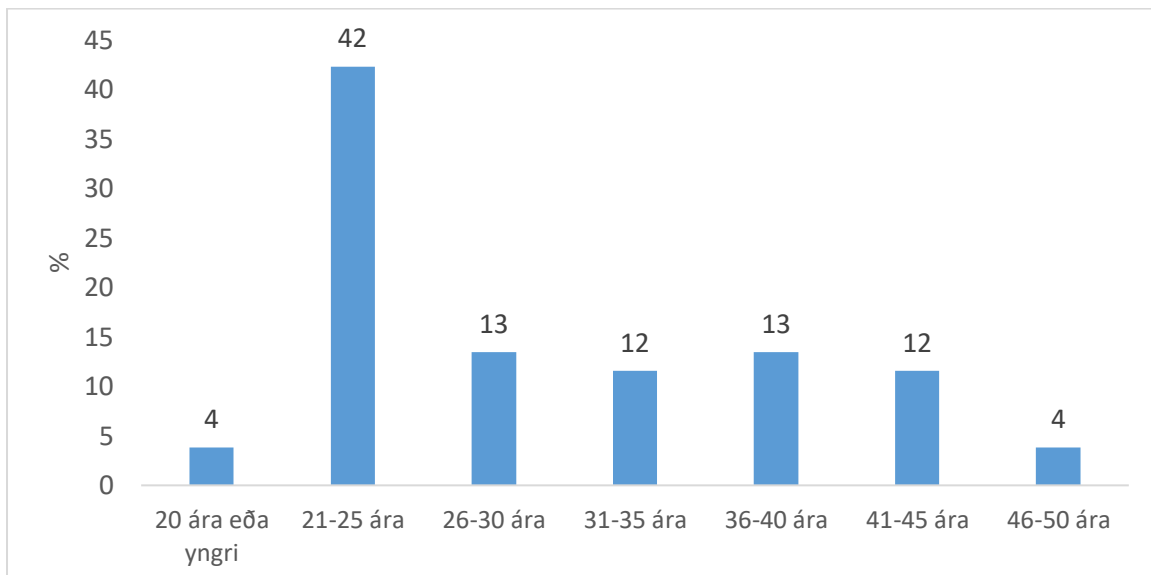
Aldur, búseta og námsleið

Í hópnum sem svaraði að minnsta kosti hluta spurninga haustið 2018 var 51 einstaklingur og voru konur rúmlega 90% þátttakenda.



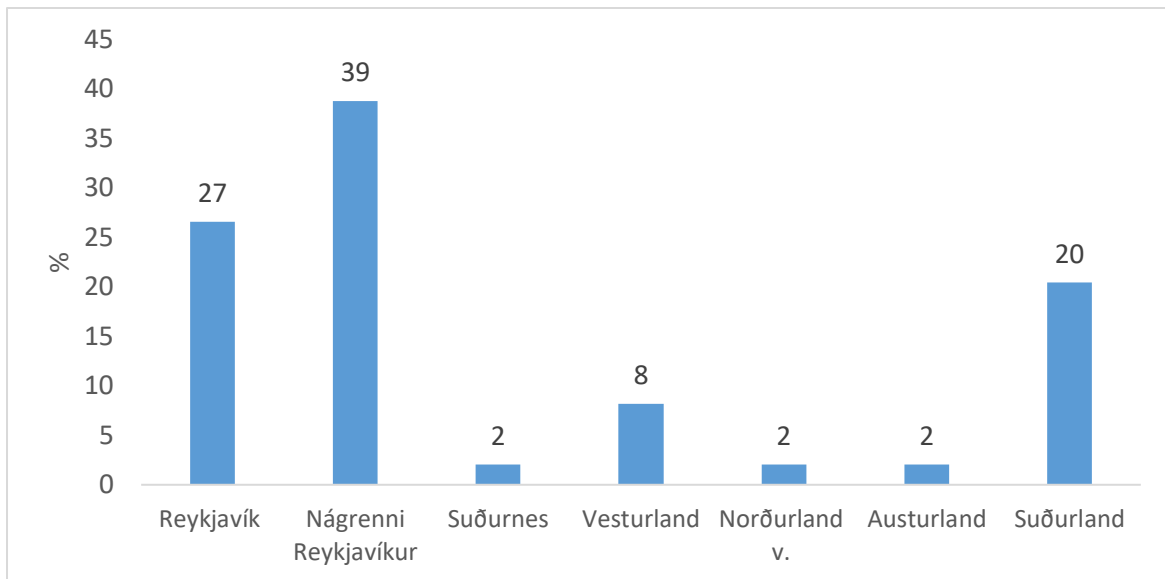
Mynd 1. Hlutföll þátttakenda á námsleiðunum tveimur.

Nemar í grunnnámi í leikskólakennarafræðum skiptast á tvær námsleiðir, annars vegar leikskólakennaranám til B.Ed.-gráðu, 180e, og hins vegar grunddiplóma í leikskólakennarafræðum, 120e. Um 85% þátttakenda voru í B.Ed.-námi, eins og sjá má á Mynd 1, en spurt var um námsleið þegar nemar svöruðu í fyrstu staðlotu að hausti. Í frekari úrvinnslu verður í flestum tilfellum ekki gerður greinarmunur á þessum hópum.



Mynd 2. Aldur nema í leikskólakennaranámi.

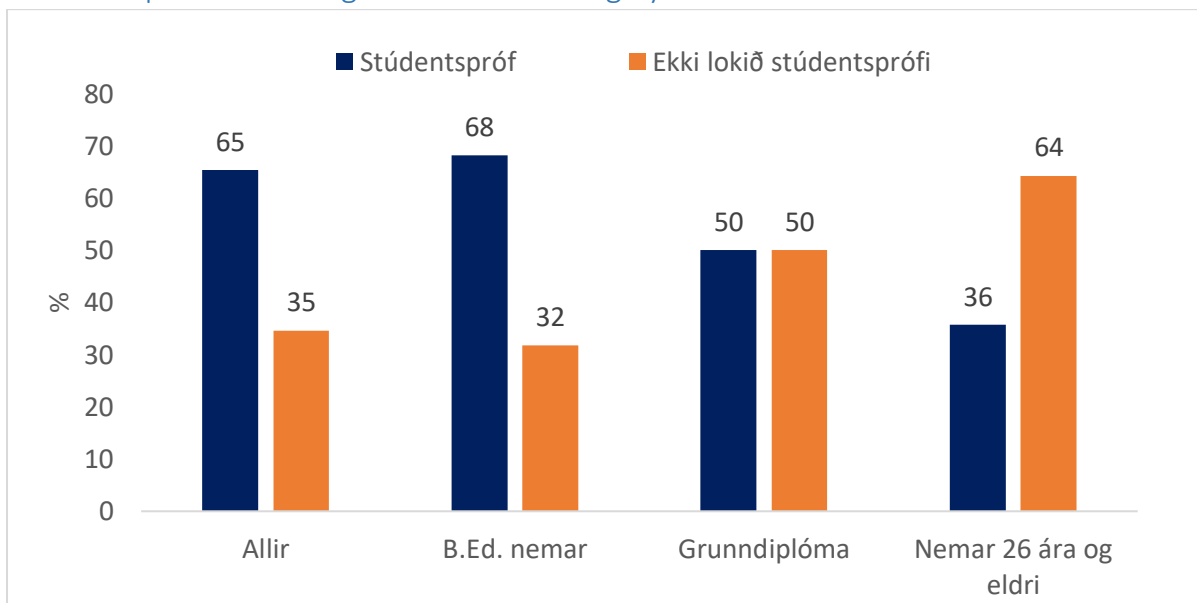
Á Mynd 2 má sjá aldur leikskólakennaranemanna sem svöruðu spurningakönnunum þegar þeir voru að hefja nám á Menntavísindasviði. Í ljós kom að tæpur helmingur þátttakenda er 25 ára og yngri en um 30% eru 36 ára eða eldri.



Mynd 3. Búseta nema í leikskólakennaranámi¹

Stærstur hluti nema í leikskólakennarafræðum býr í Reykjavík eða nágrenni Reykjavíkur, eða 66% þeirra, og 20% búa á Suðurlandi. Enginn nemanna býr á Vestfjörðum eða Norðurlandi eystra.

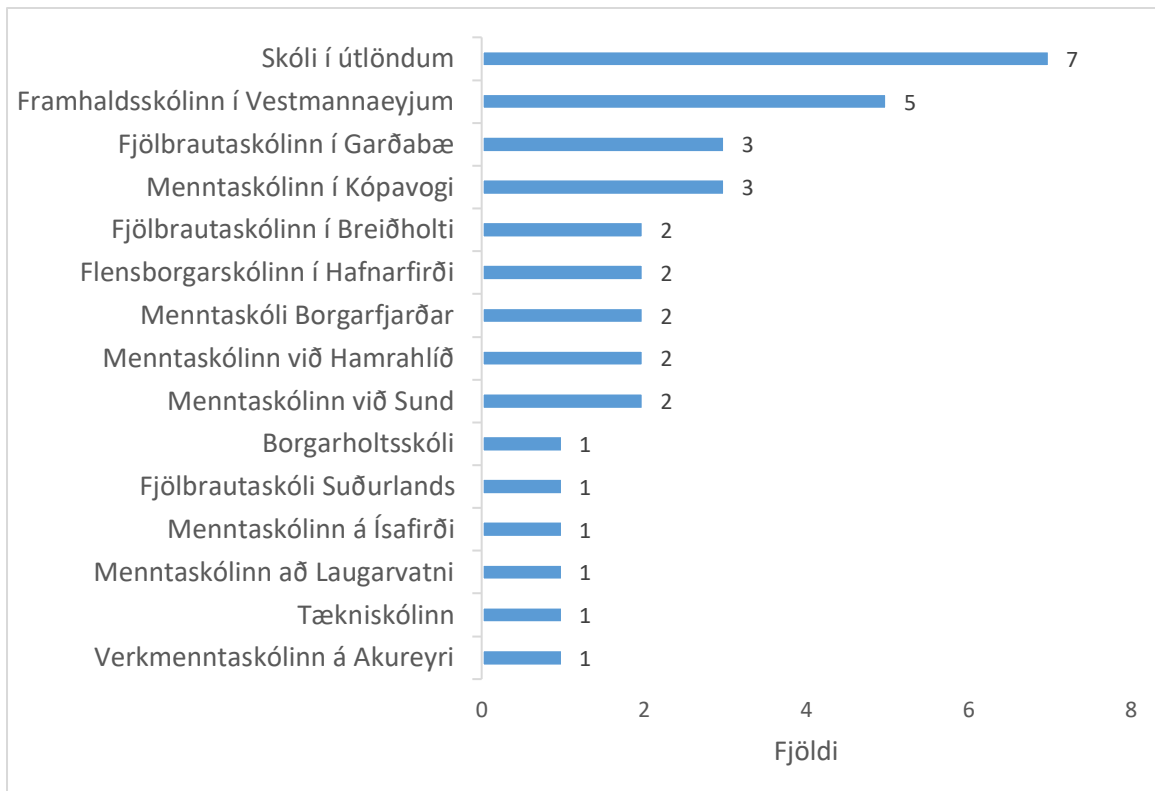
Menntun þátttakenda og mat á undirbúningi fyrir námið



Mynd 4. Hlutfall nema sem lokið hafa stúdentsprófi.

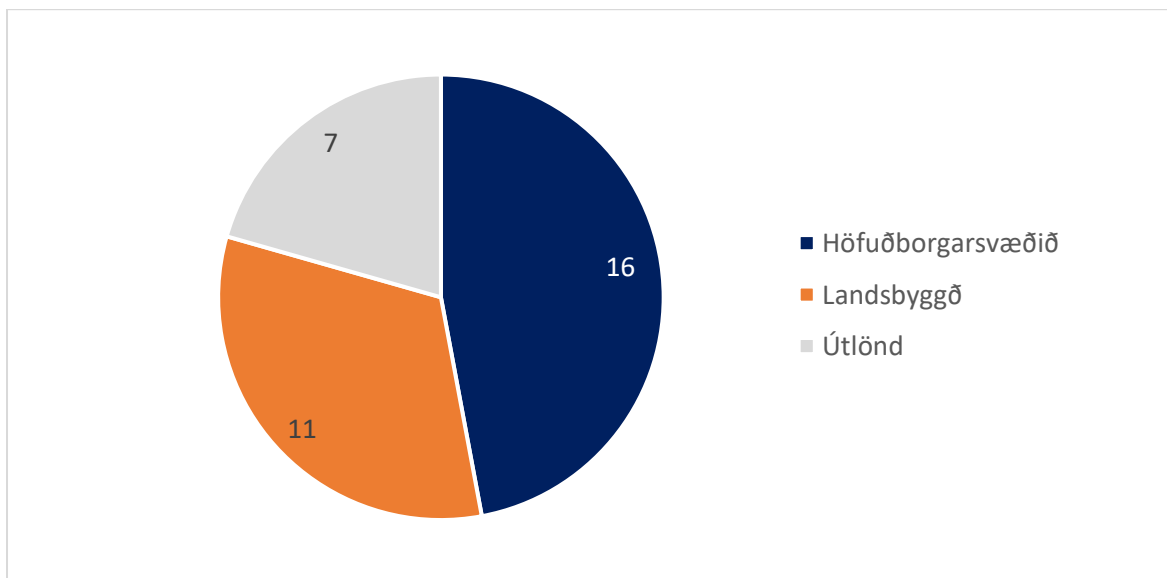
Á Mynd 4 sést að 65% nema í leikskólakennarafræðum á fyrsta misseri hafa lokið stúdentsprófi. Hlutfallslega færri nemar í grunndiplómanámi hafa lokið stúdentsprófi, eða helmingur. Ef skoðaðir eru aðeins þeir nemar sem eru 26 ára og eldri, þá hefur rúmlega þriðjungur þeirra lokið stúdentsprófi. Hafa skal í huga við túlkun niðurstaðna að hópurinn er ekki stór, en af þeim 18 einstaklingum sem ekki höfðu lokið stúdentsprófi höfðu 10 lokið námi á leikskólalámi, sex lokið iðnnámi og einn á Háskólalámi Keilis.

¹ Til nágrennis Reykjavíkur teljast póstnúmer 170, 200–225, 270 og 271.



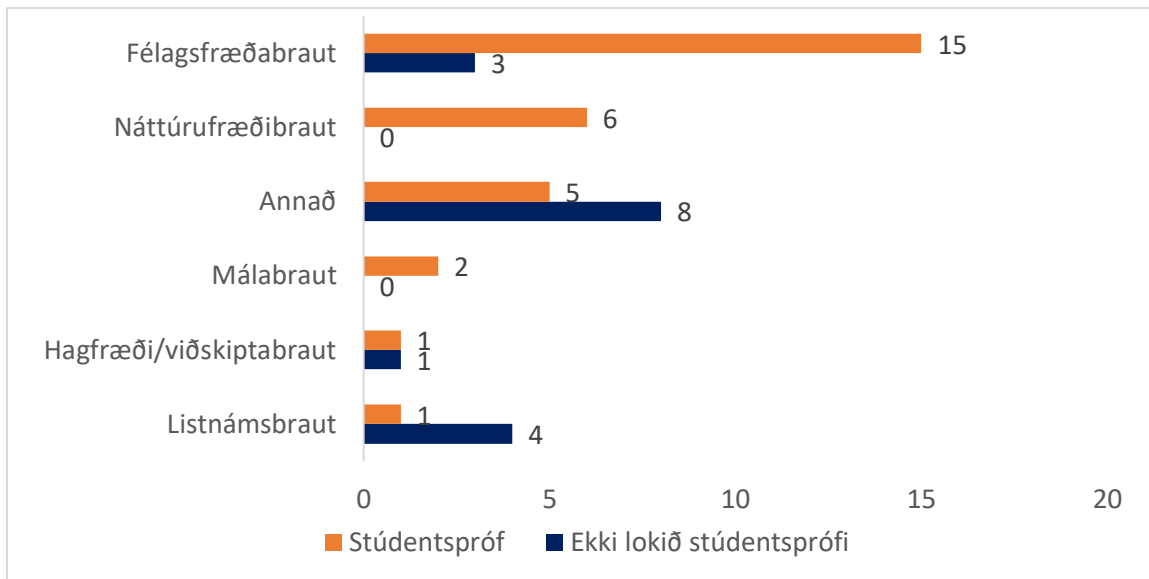
Mynd 5. Skólar þaðan sem þátttakendur brautskráðust með stúdentspróf.

Á Mynd 5 sést frá hvaða skólum nemendur luku stúdentsprófi. Stærsti hópurinn, eða sjö einstaklingar, sagðist hafa lokið stúdentsprófi frá skóla í útlöndum og fimm nefndu Framhaldsskólann í Vestmannaeyjum.



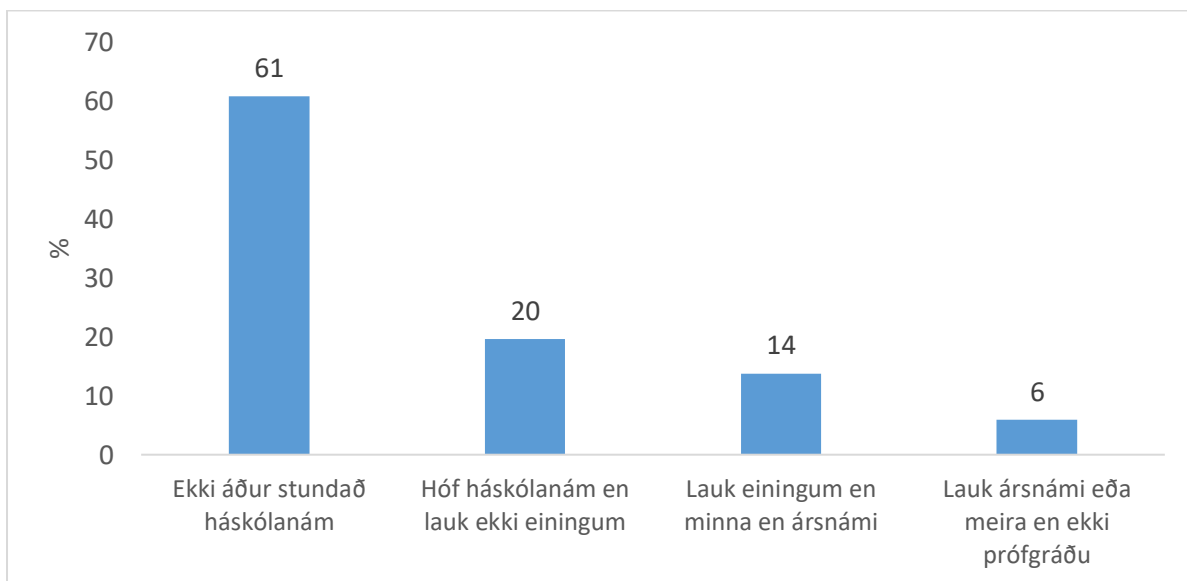
Mynd 6. Skólar sem þátttakendur luku stúdentsprófi frá eftir staðsetningu.

Skólar sem namar brautskráðust frá voru flokkaðir í þrennt eftir staðsetningu. Á Mynd 6 sést að tæplega helmingur þátttakenda lauk stúdentsprófi frá skólum á höfuðborgarsvæðinu en þriðjungur lauk prófi frá skólum á landsbyggðinni.



Mynd 7. Fjöldi nemenda eftir námsbraut í framhaldsskóla.

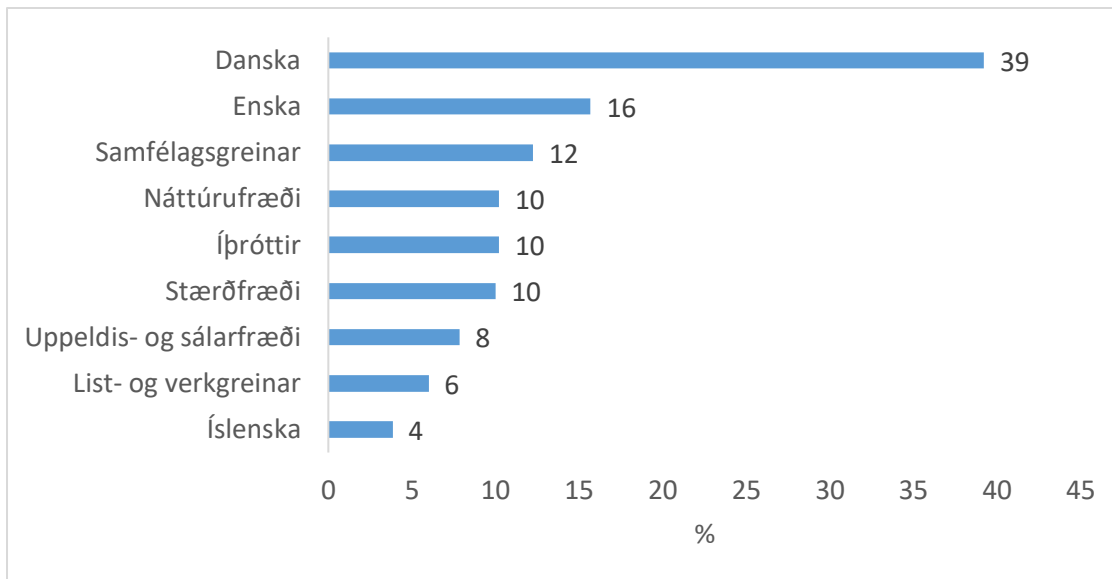
Algengast var að nemendur sem höfðu lokið stúdentsprófi kæmu af félagsfræðabraut og voru þeir meira en tvöfalt fleiri en stúdentar af náttúrufræðibraut, sjá nánar á Mynd 7.



Mynd 8. Fyrri háskólanám þátttakenda.

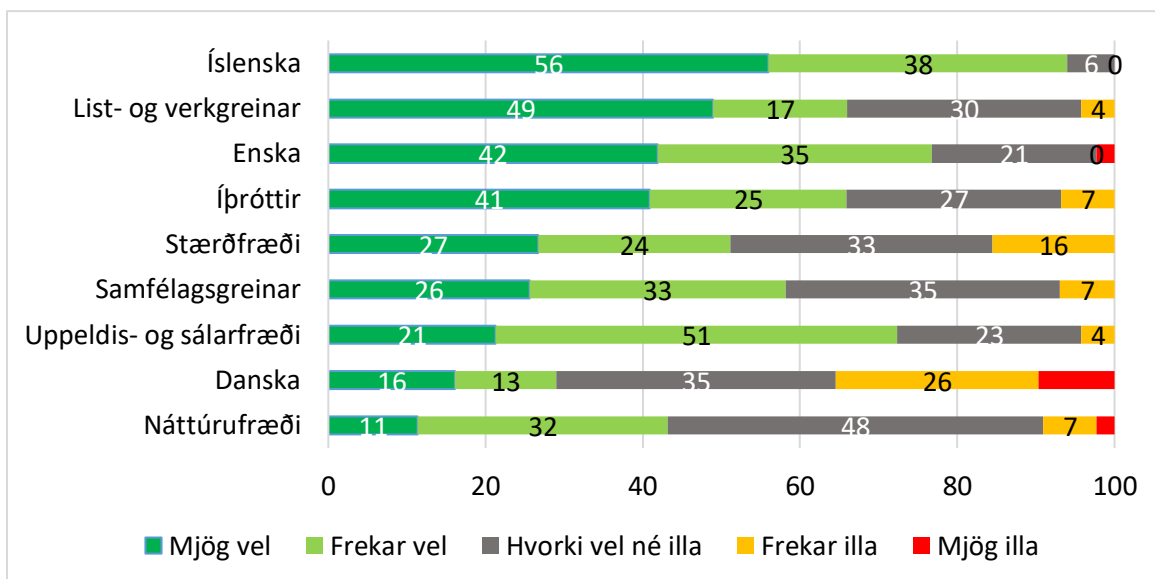
Kannað var hvort þátttakendur hefðu áður stundað nám á háskólastigi. Enginn þátttakenda hafði lokið háskólaprófi en þrír höfðu lokið sem svarar einu ári í háskóla, sjö höfðu lokið einhverjum einingum á háskólastigi og tíu höfðu byrjað í öðru háskólanámi en ekki lokið einingum. Því hafa tæp 40% nema áður reynt fyrir sér í háskólanámi, eða 20 af þátttakendum 51 sem svöruðu þessari spurningu, sjá nánar á Mynd 8.

Þátttakendur voru spurðir hversu vel eða illa þeir teldu sig undirbúna í tilteknum greinum og einnig hvort þeir teldu að ekki þyrfti á tilteknum greinum að halda í leikskólakennaranáminu.



Mynd 9. Hlutfall þátttakenda sem telja sig ekki þurfa að nota þessar greinar í náminu.

Á Mynd 9 sést hlutfall leikskólakennaranema sem telja að þeir þurfi ekki að nota tilgreindar námsgreinar í náminu. Þar sker danskan sig nokkuð úr, en 39% búast ekki við að þurfa að nota dönsku í náminu, og 16% telja að þeir þurfi ekki að nota ensku.

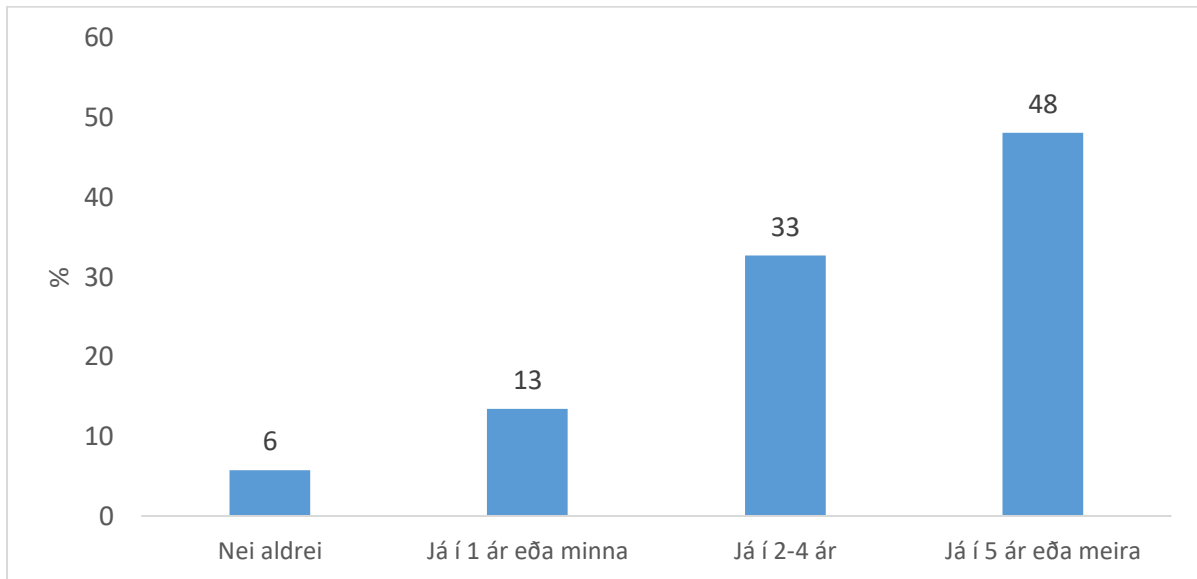


Mynd 10. Mat þátttakenda á undirbúningi sínum fyrir námið.

Á Mynd 10 sést mat leikskólakennaranema á undirbúningi sínum í ýmsum námsgreinum. Meira en helmingur telur sig vera mjög vel undirbúinn í íslensku og um helmingur er sömu skoðunar um undirbúning sinn í list- og verkgreinum. Það er einungis í dönsku og náttúrufræði sem minna en helmingur þátttakenda telur sig ekki vera annaðhvort mjög vel eða frekar vel undirbúinn fyrir námið.

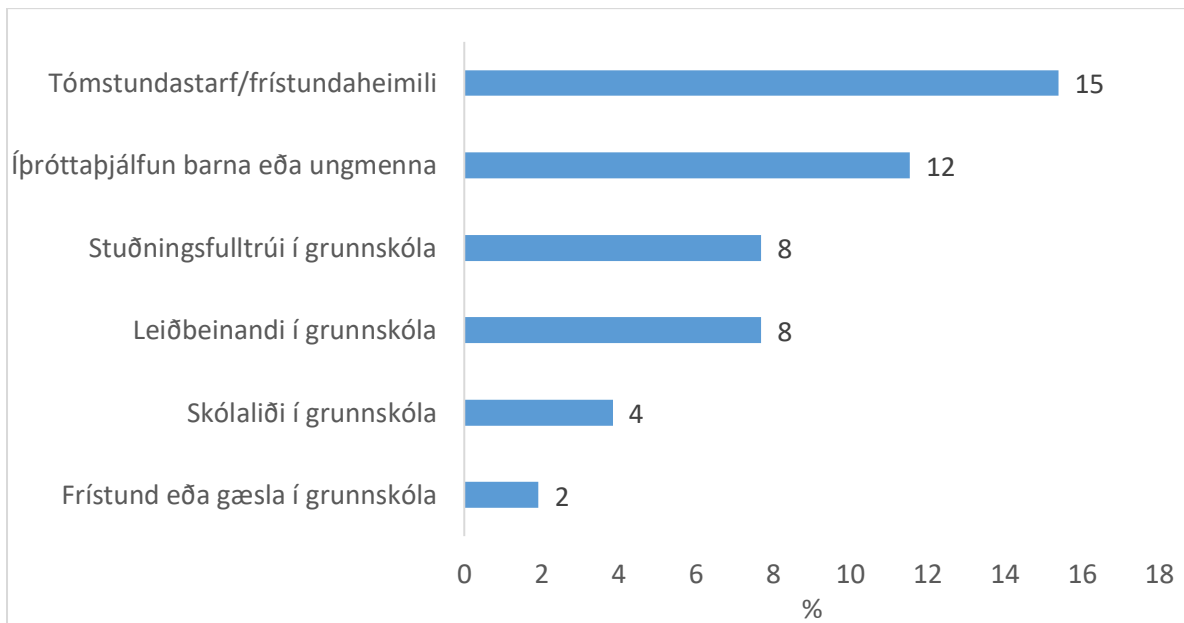
Reynsla þátttakenda af vinnumarkaði

Nokkrar spurningar beindust að reynslu þátttakenda af vinnumarkaði.



Mynd 11. Hlutfall þátttakenda sem hafa unnið sem leiðbeinendur í leikskóla.

Vel yfir 90% þátttakenda höfðu unnið sem leiðbeinendur í leikskóla áður en þeir hófu námið. Tæpur helmingur hafði unnið í fimm ár eða lengur, sjá Mynd 11.

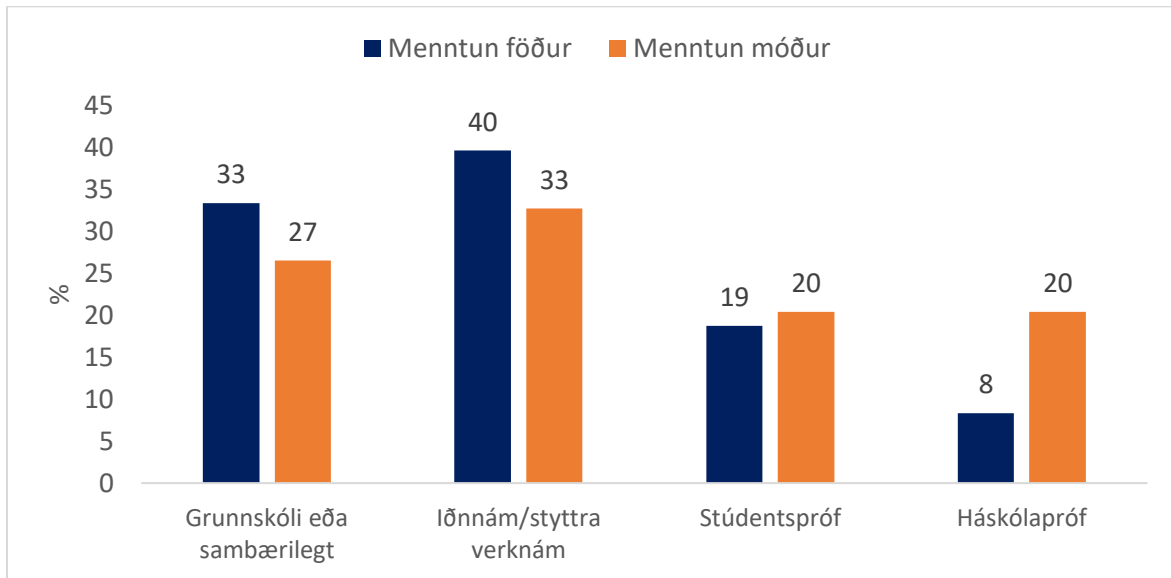


Mynd 12. Starfsreynsla leikskólakennaranema.

Eins og sjá má á Mynd 12, þá hafa nemarnir einnig ýmsa aðra starfsreynslu tengda vinnu með börnum og ungmennum. Til að mynda hafa 15% unnið á frístundaheimili og 12% sinnt íþróttabjálfun barna eða ungmenna.

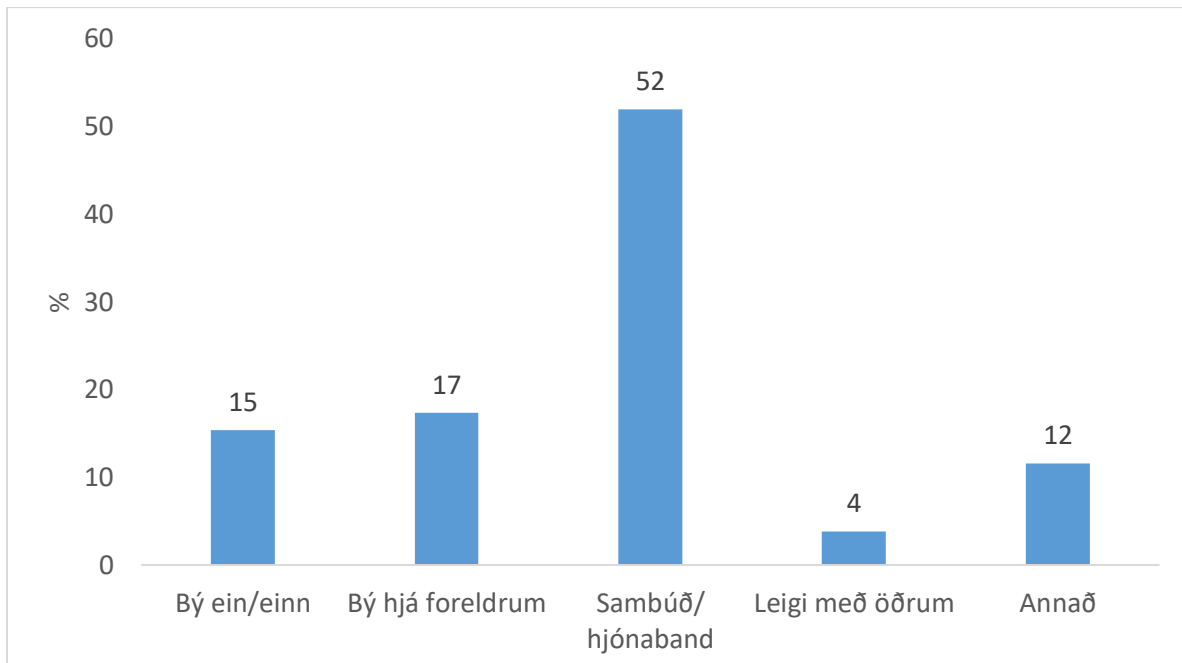
Félagslegur bakgrunnur þátttakenda

Spurt var um félagslegan bakgrunn leikskólakennaranemanna. Tæp 89% þátttakenda segja íslensku vera móðurmál sitt og 87% segja íslensku vera móðurmál beggja foreldra sinna.



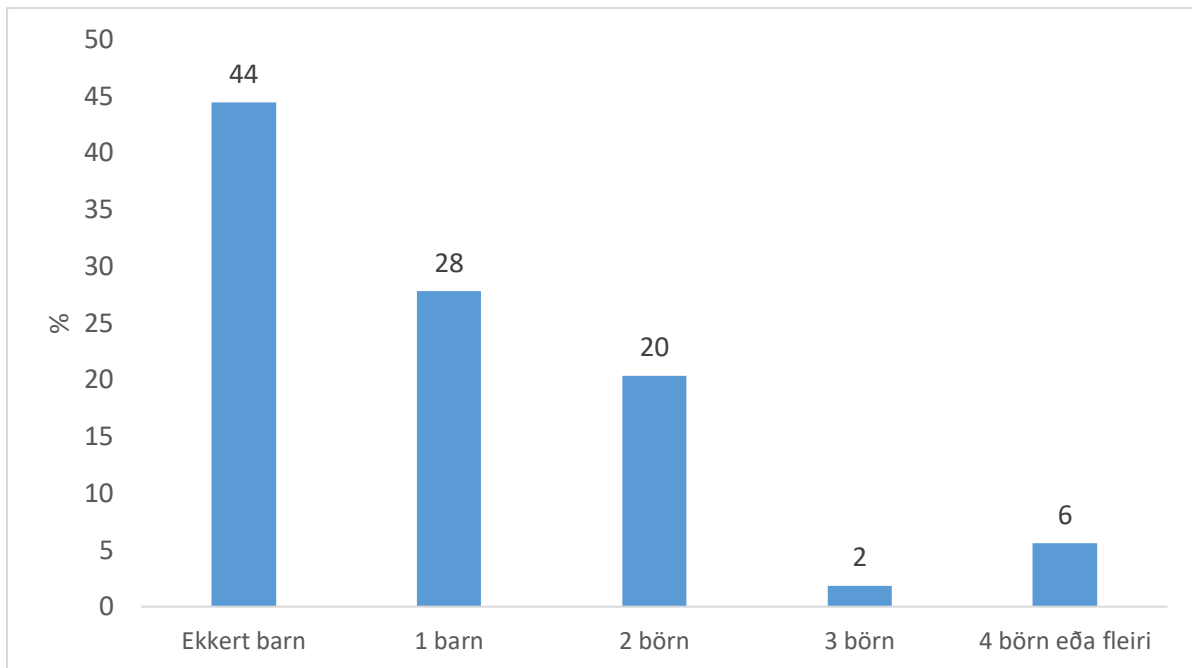
Mynd 13. Menntun foreldra þátttakenda.

Á Mynd 13 sést að 20% þátttakenda eiga móður með háskólapróf og 8% eiga föður með háskólapróf. Þriðjungur feðra þátttakenda er ekki með frekari formlega menntun en sem svarar grunnskólaprófi og sama á við um rúmlega fjórðung mæðra. Spurt var sérstaklega hvort þátttakendur ættu foreldra sem væru kennarar á einhverju skólastigi og svöruðu um 13% því játandi.



Mynd 14. Heimilisaðstæður þátttakenda.

Yfir helmingur þátttakenda er í sambúð eða hjónabandi og tæpur þriðjungur býr einn eða hjá foreldrum sínum, sjá nánar Mynd 14.

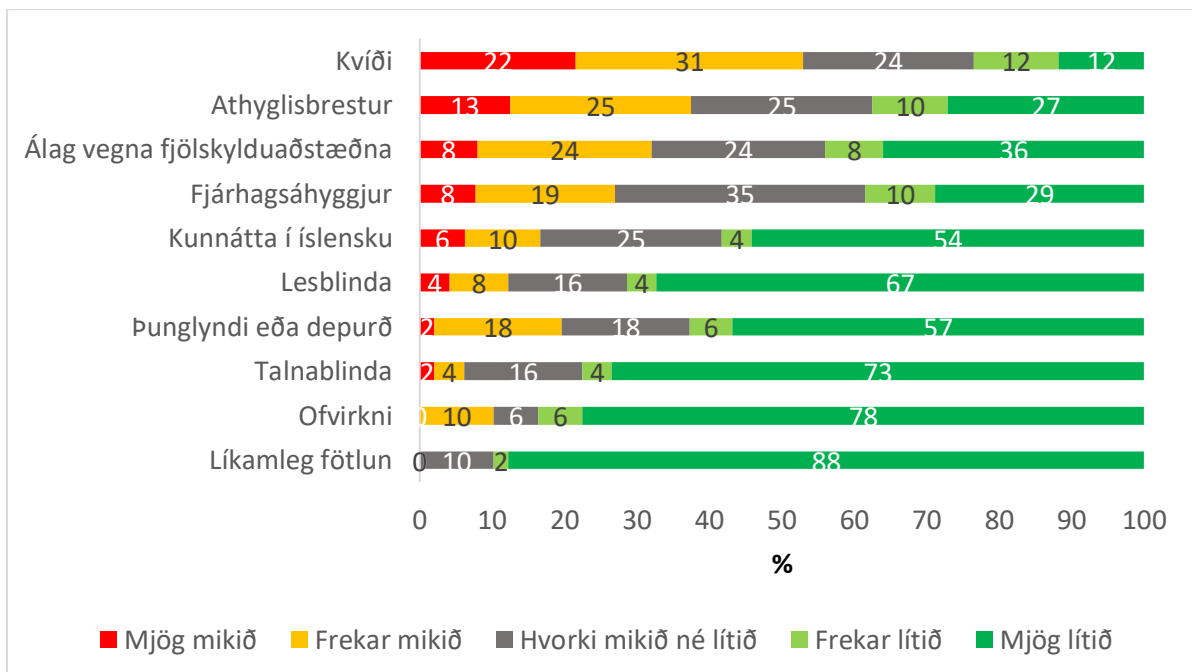


Mynd 15. Fjöldi barna undir 18 ára aldri í umsjá þátttakenda.

Eins og sést á Mynd 15 er meirihluti þeirra leikskólakennaranema sem tóku þátt í könnuninni með börn í sinni umsjá og 28% með tvö börn eða fleiri.

Þættir sem hafa áhrif á námsframvindu

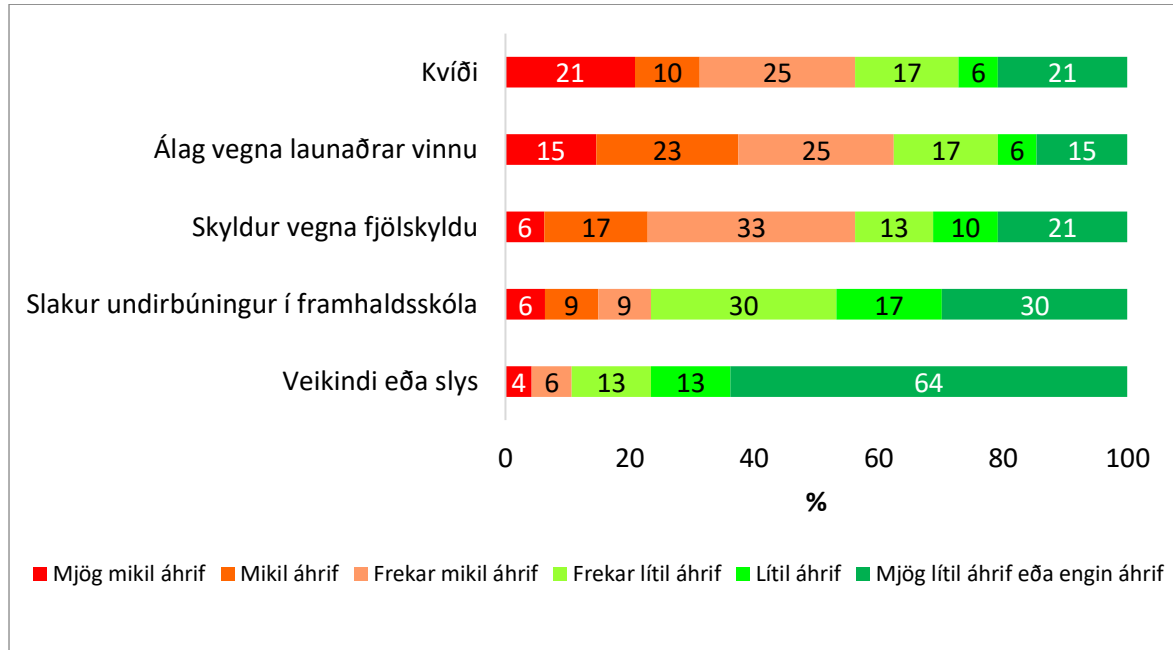
Þátttakendur voru beðnir að meta hvort þeir teldu að tilteknir þættir væru líklegir til að hafa mikil eða lítill áhrif á námsframvindu þeirra. Taldir voru upp nokkrir þættir en þátttakendur gátu einnig bætt við atriðum og það kusu þeir að gera og nefndu þá vinnuálag, laun leikskólakennara og almennt álag.



Mynd 16. Mat þátttakenda á því hversu mikil áhrif tilteknir þættir væru líklegir til að hafa á námsframvindu.

Eins og sést á Mynd 16 telja 53% þátttakenda líklegt að kvíði muni hafa mjög mikil eða frekar mikil áhrif á námsframvindu sína og 38% svara á sama veg þegar spurt er um athyglisbrest. Tæpur þriðjungur telur líklegt að álag vegna fjölskylduaðstæðna muni hafa mjög mikil eða frekar mikil áhrif á námsframvindu sína.

Þegar komið var fram í október og síðari spurningakönnun haustmísserisins var lögð fyrir var aftur spurt um þætti sem hefðu áhrif á námsframvindu. Það sem spurt var um í þeirri könnun var að hluta til byggt á svörum við fyrsta spurningavagni.

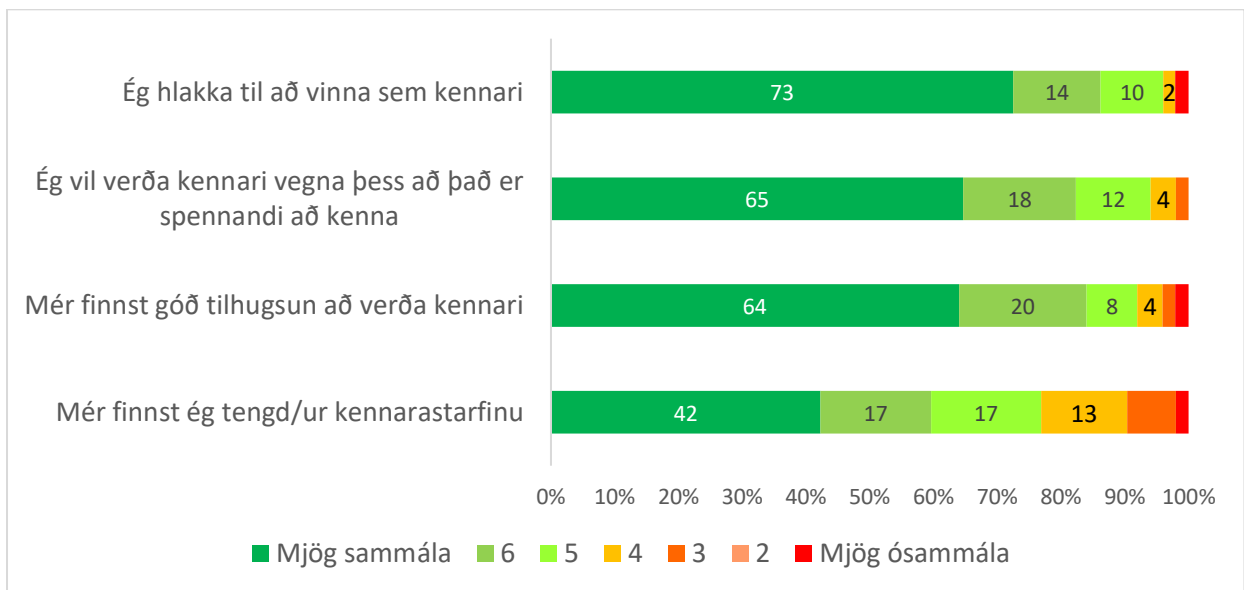


Mynd 17. Hlutfall þátttakenda sem telja ofangreinda þætti hafa neikvæð áhrif á nám sitt.

Þegar komið er fram í október segir einn af hverjum fimm nemum, eða 21%, að kvíði hafi mjög mikil neikvæð áhrif á nám þeirra og 56% telja hann hafa mjög mikil, mikil eða frekar mikil neikvæð áhrif. Álag vegna launaðrar vinnu hefur neikvæð áhrif á stóran hluta nema, en 63% segja það hafa mjög mikil, mikil eða frekar mikil neikvæð áhrif á námsframvindu. Skyldur vegna fjölskyldu hafa talsverð áhrif á námsframvindu meira en helmingi þátttakenda og slakur undirbúningur úr framhaldsskóla hefur áhrif á fjórðung nema, sjá nánar Mynd 17.

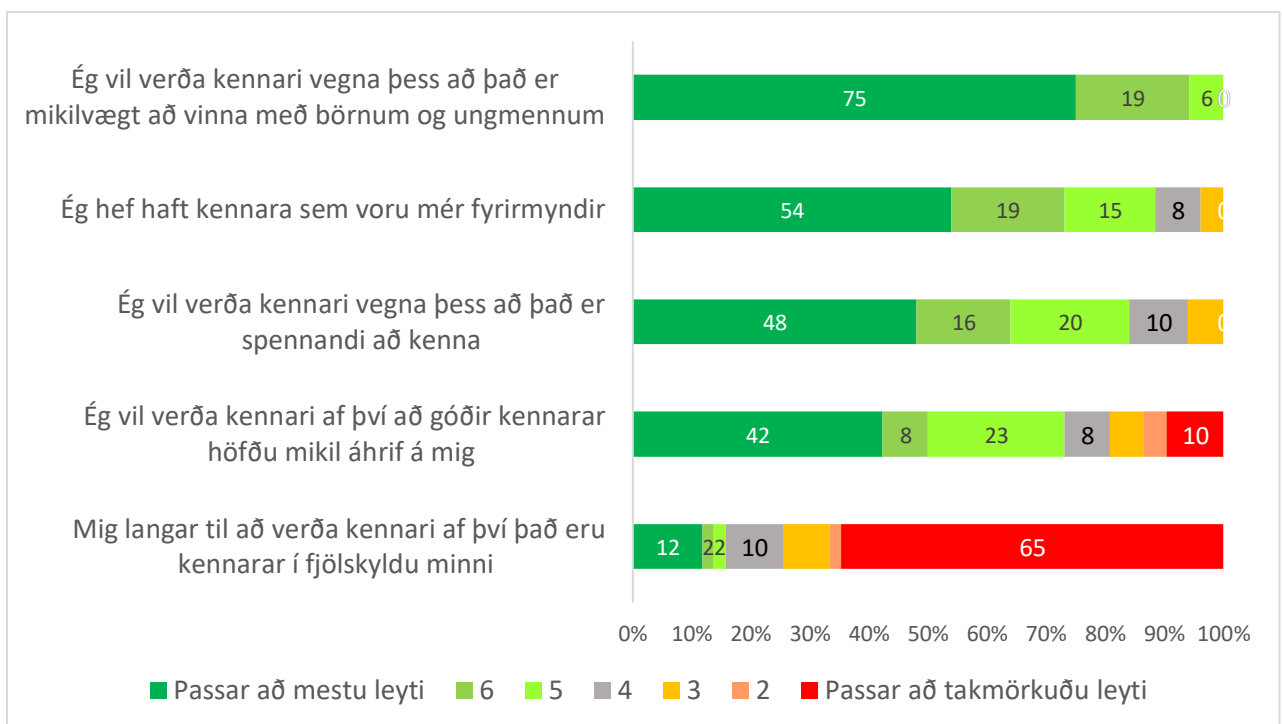
Viðhorf til kennarastarfsins, ástæður fyrir námsvali og hvatning til náms

Þátttakendur voru spurðir nokkurra spurninga um viðhorf til kennarastarfsins, hvatningu til að fara í námið og fleira.



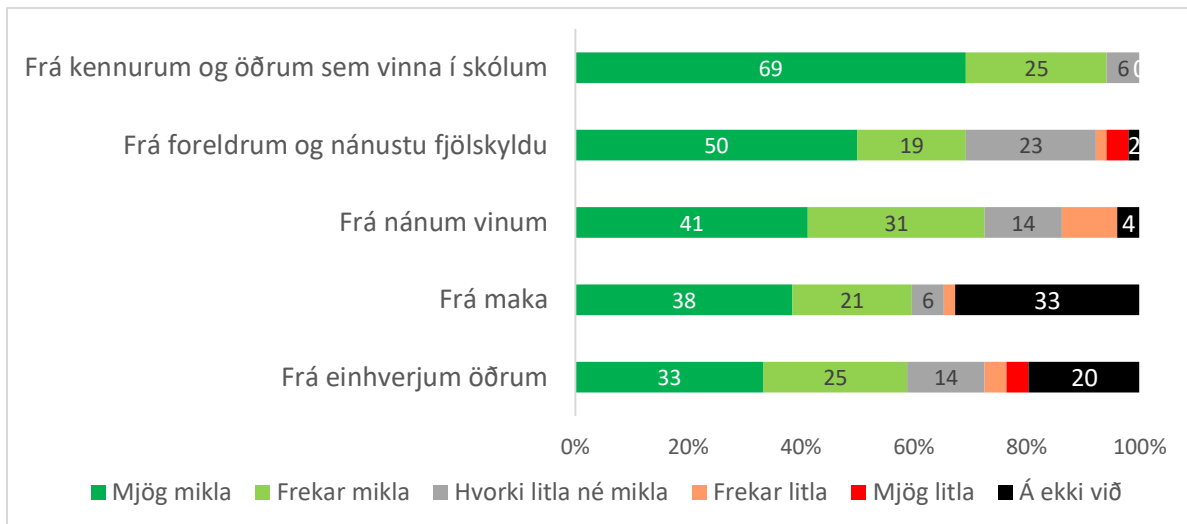
Mynd 18. Viðhorf leikskólakennaranema til kennarastarfsins við upphaf náms.

Á Mynd 18 sést að við upphaf náms eru þátttakendur jákvæðir gagnvart kennarastarfinu og 73% eru til að mynda mjög sammála því að þeir hlakki til að vinna sem kennarar.



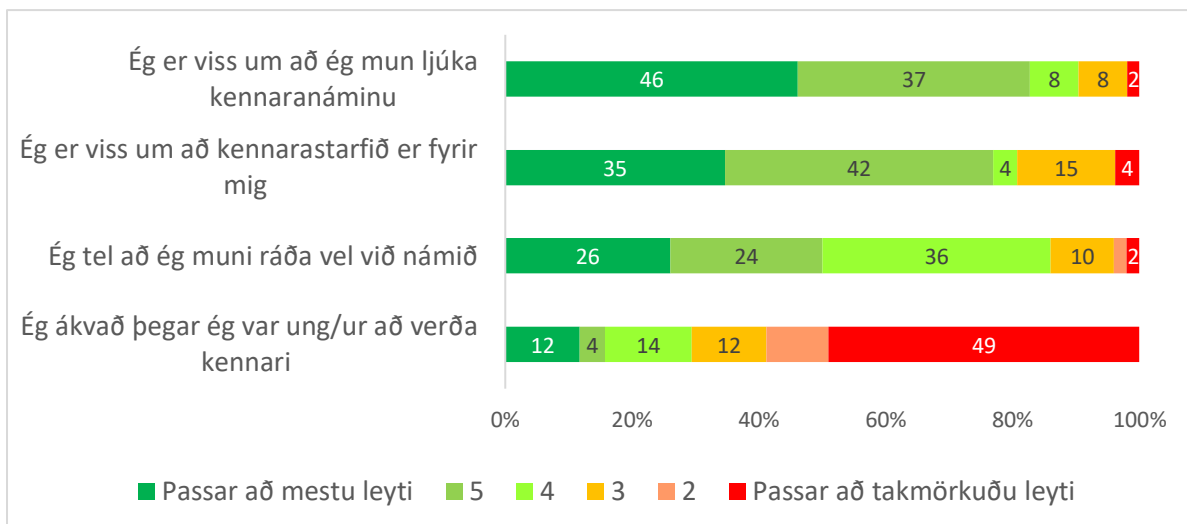
Mynd 19. Ástæður fyrir vali á kennarastarfinu.

Á Mynd 19 má sjá að 75% sögðu það passa að mestu leyti við sig að vilja verða kennari af því að það væri mikilvægt að vinna með börnum og ungmennum og 54% lýstu sig sammála þeirri staðhæfingu að þeir hefðu haft kennara sem voru þeim fyrirmyndir.



Mynd 20. Hvaðan leikskólakennaranemar fengu hvatningu til að fara í kennaranám.

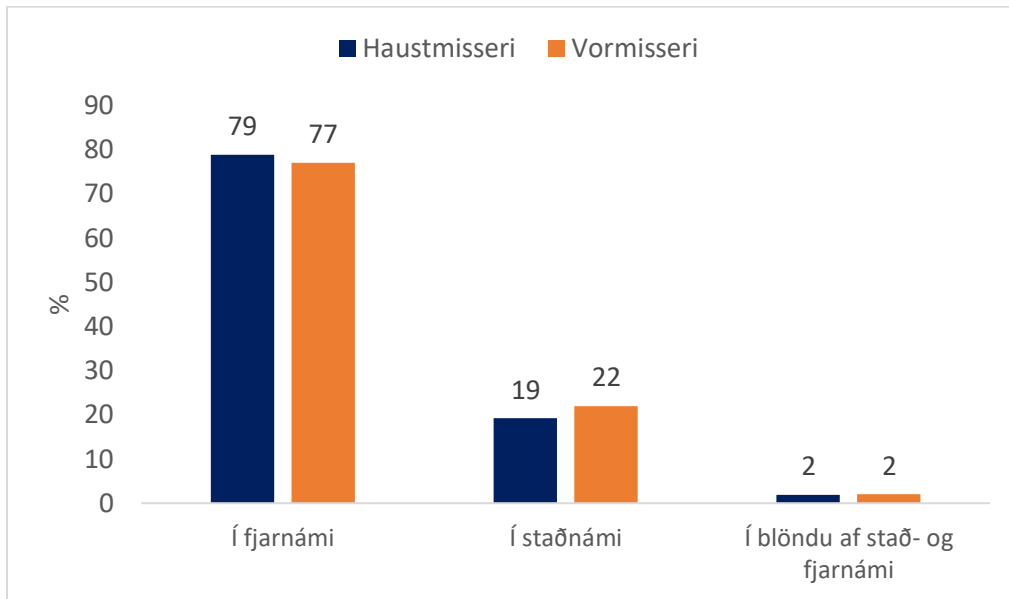
Á Mynd 20 sést hvaðan þátttakendur fengu hvatningu til að fara í kennaranám. Áberandi er að nemar segjast hafa fengið hvatningu frá öðrum kennurum eða starfsfólki skóla. Þetta tengist líklega því að langflestir nemanna höfðu unnið í leikskóla áður en þeir hófu nám.



Mynd 21. Viðhorf leikskólakennaranema til kennarastarfsins og námsins.

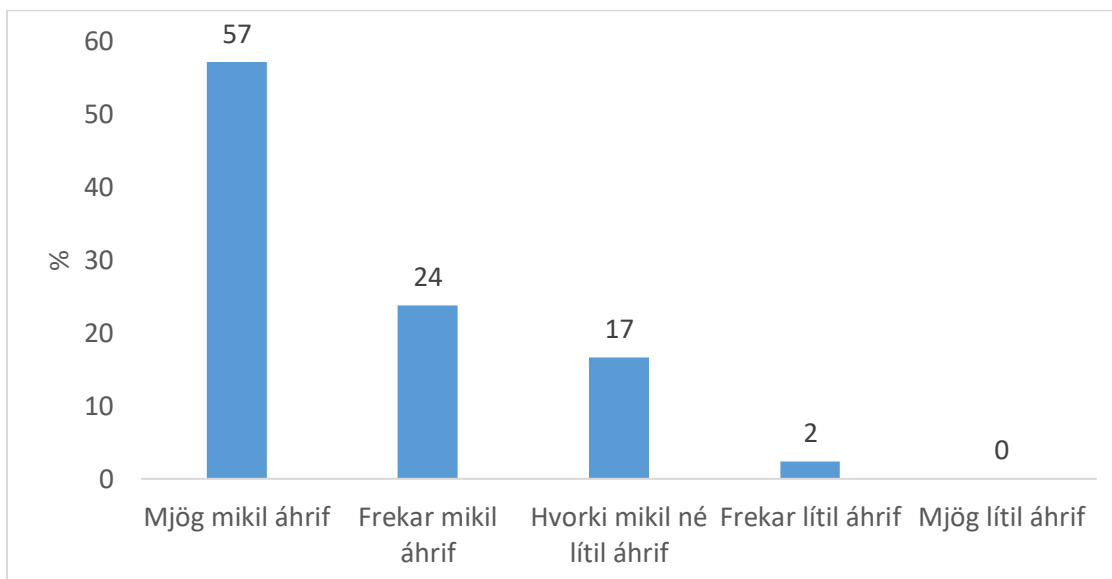
Á Mynd 21 sést að stór hluti leikskólakennaranema er viss um að þeir muni ljúka náminu og telur einnig að kennarastarfið muni eiga vel við sig.

Fjarnám og staðnám



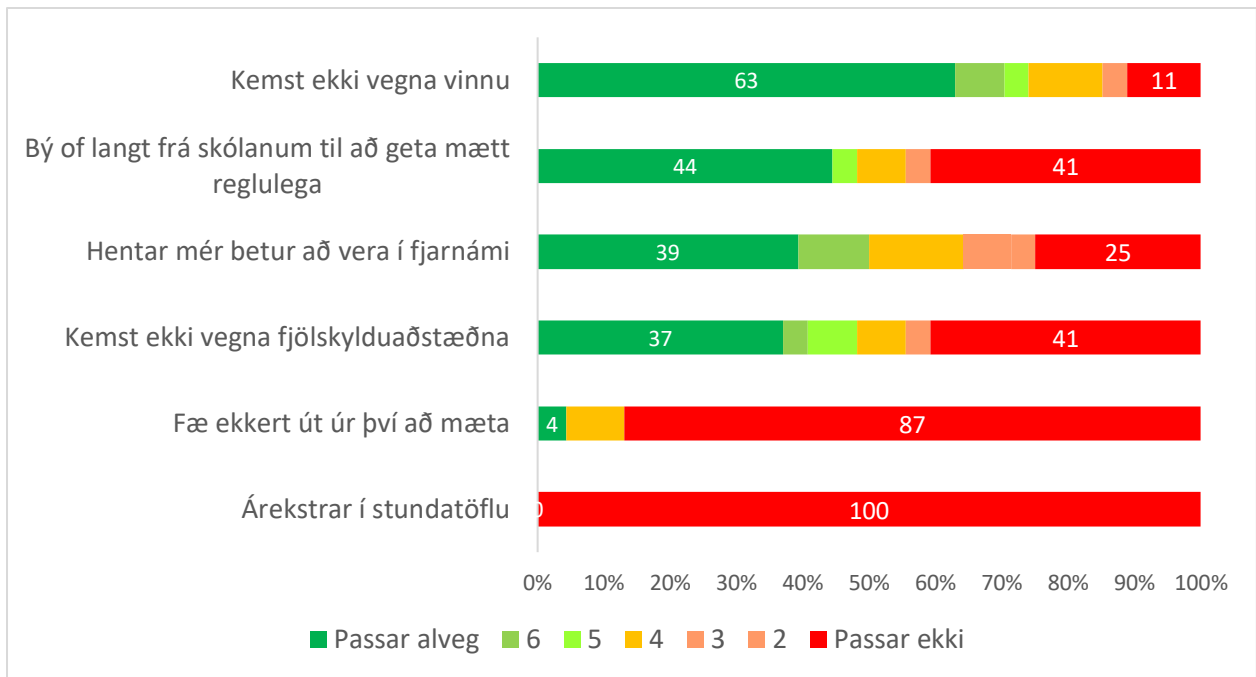
Mynd 22. Hlutfall leikskólakennaranema sem í upphafi náms er í staðnámi, fjarnámi eða hvoru tveggja.

Á Mynd 22 sést að 79% leikskólakennaranema á fyrsta misseri eru í fjarnámi þannig að átta af hverjum tíu nemum eru fjarnemar. Alls svöruðu 52 nemar þessari spurningu og sagðist 41 ætla að vera í fjarnámi, 10 í staðnámi og 1 í blöndu af stað og fjarnámi. Á vormisseri svöruðu 45 þessari spurningu og eru hlutföllin nánast þau sömu og á haustmisseri, en 77% segjast vera í fjarnámi.



Mynd 23. Mat fjarnema á því hversu mikil áhrif það hafði á val á náminu að það var í boði í fjarnámi.

Á Mynd 23 má sjá að af þeim stóra hóp sem velur fjarnám strax í upphafi náms segir 81% að það hafi haft mjög mikil eða frekar mikil áhrif á námsval að námið var í boði í fjarnámi.

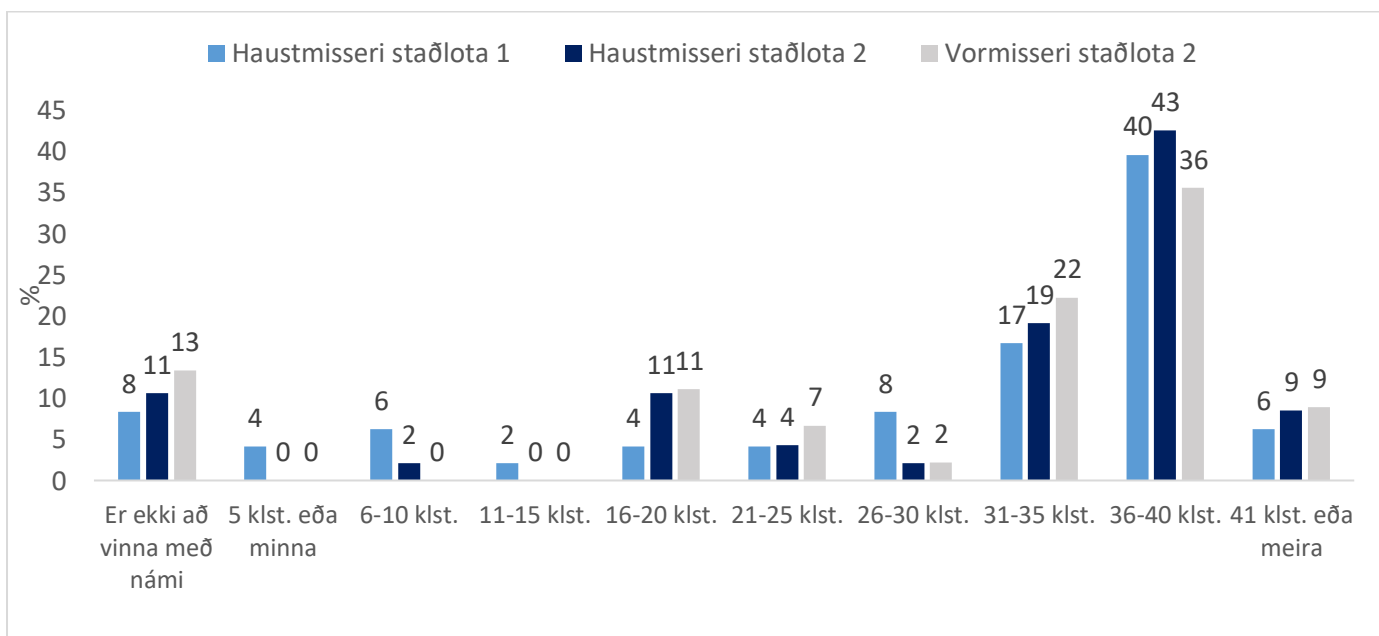


Mynd 24. Ástæður fyrir vali á fjarnámi.

Í staðlotu 2 á haustmisseri voru nemar spurðir um ástæður fyrir vali á fjarnámi. Þar segja 63% að það passi alveg að þeir komist ekki vegna vinnu, 44% segja það sama um staðhæfingu um að þeir búi of langt frá skólanum og 39% segja að það passi alveg að þeim henti betur að vera í fjarnámi.

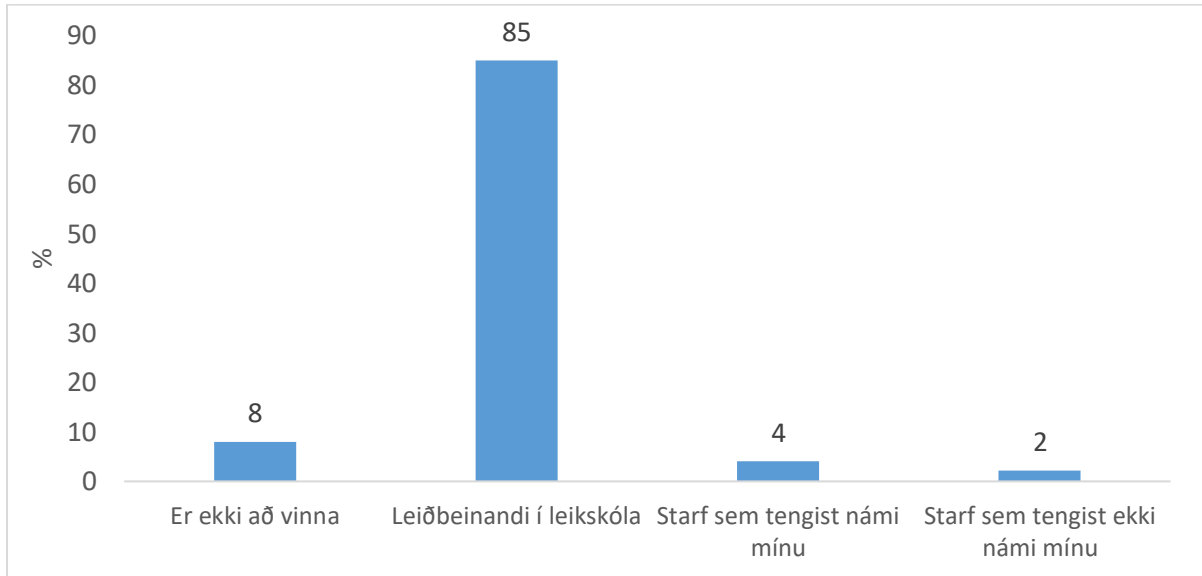
Vinna með námi

Í fyrstu staðlotu sögðust ríflega 90% þátttakenda ætla að vinna með náminu, hinir annaðhvort neituðu því eða höfðu ekki ákveðið það. Í staðlotu 2 sögðust tæplega 90% vera að vinna með náminu.



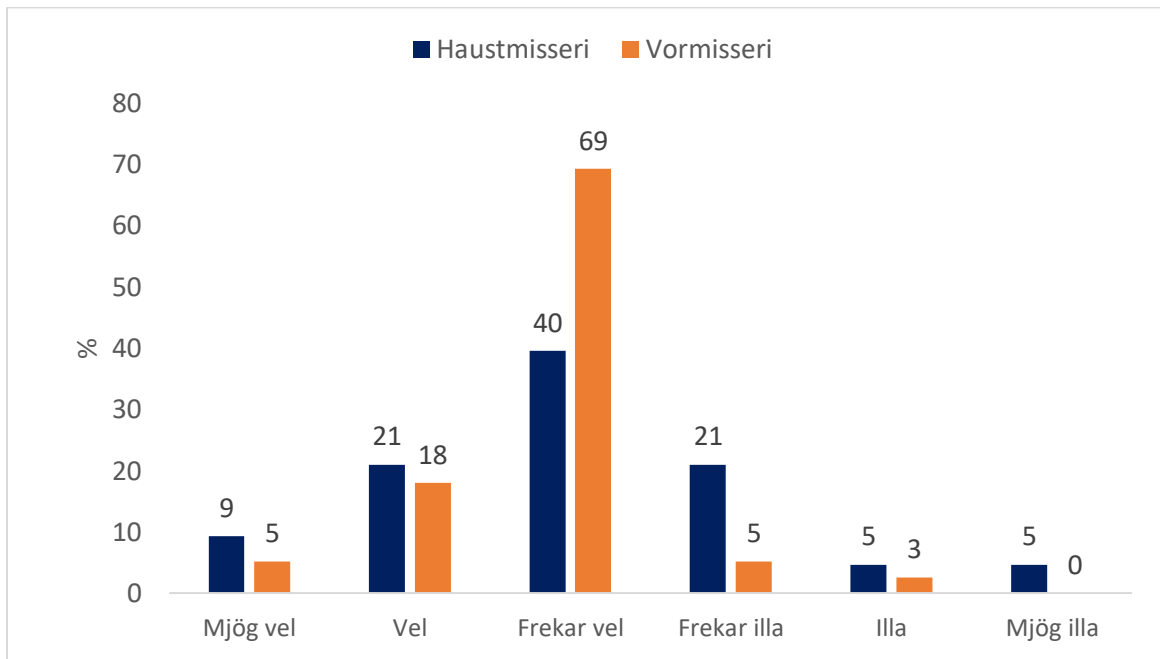
Mynd 25. Vinna leikskólakennaranema með námi.

Á Mynd 25 sést hversu mikið þátttakendur ætla að vinna með náminu. Tæpur helmingur, eða 46%, ætlar að vinna 36 klst. eða meira á viku og tæpur fjórðungur ætlar að vera í minna en hálfu starfi með náminu þegar nemandur er spurður í upphafi námsins á haustmisseri. Þegar nemandur var spurður í staðlotu 2 á haustmisseri voru 52% að vinna meira en 36 klst. á viku og 45% sögðust vinna þetta mikið á vormisseri.



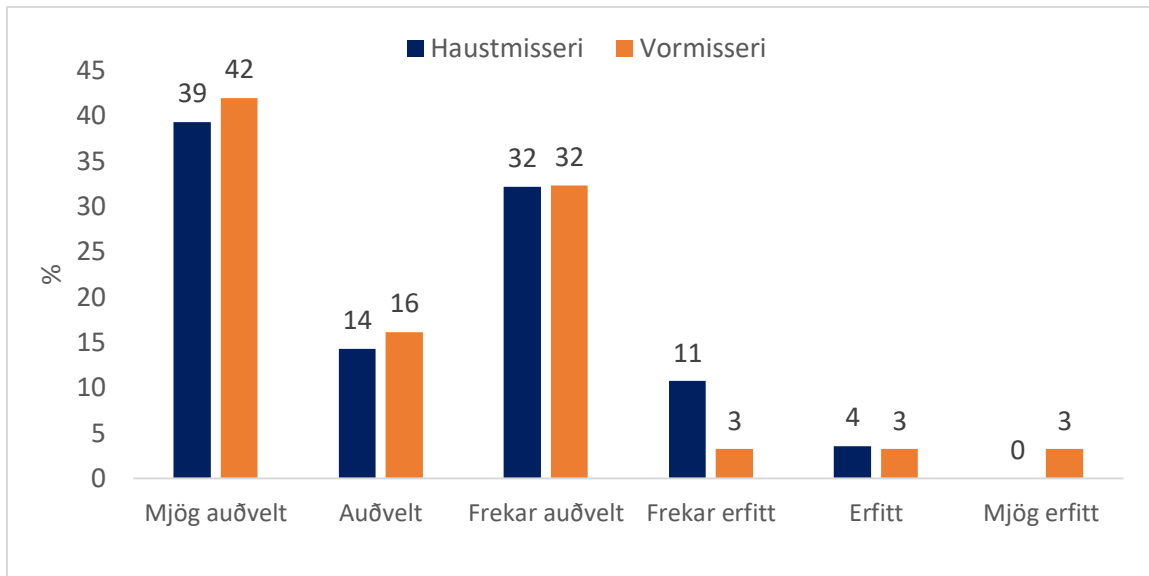
Mynd 26. Starf sem þátttakendur ætla að sinna.

Sjá má á Mynd 26 að langflestir þeirra sem ætla að vinna með náminu ætla að starfa sem leiðbeinendur í leikskóla, eða 85% þeirra. Af þátttakendum á vormisseri sem eru í launuðu starfi segjast allir nema einn vera að vinna sem leiðbeinendur í leikskóla og sá eini sem merkir ekki við þann möguleika segist vera að vinna sem leiðbeinandi í grunnskóla.



Mynd 27. Hversu vel eða illa nemum gengur, að eigin mati, að samræma launað starf og nám.

Um 30% þeirra sem vinna með námi segja á haustmisseri að það gangi mjög vel eða vel að samræma námið og starfið en 10% segja það ganga illa eða mjög illa, sjá nánar Mynd 27. Á vormisseri segja um sjö af hverjum tíu nemum að þessi samræming gangi frekar vel og 8% telja þetta ganga frekar illa eða illa.

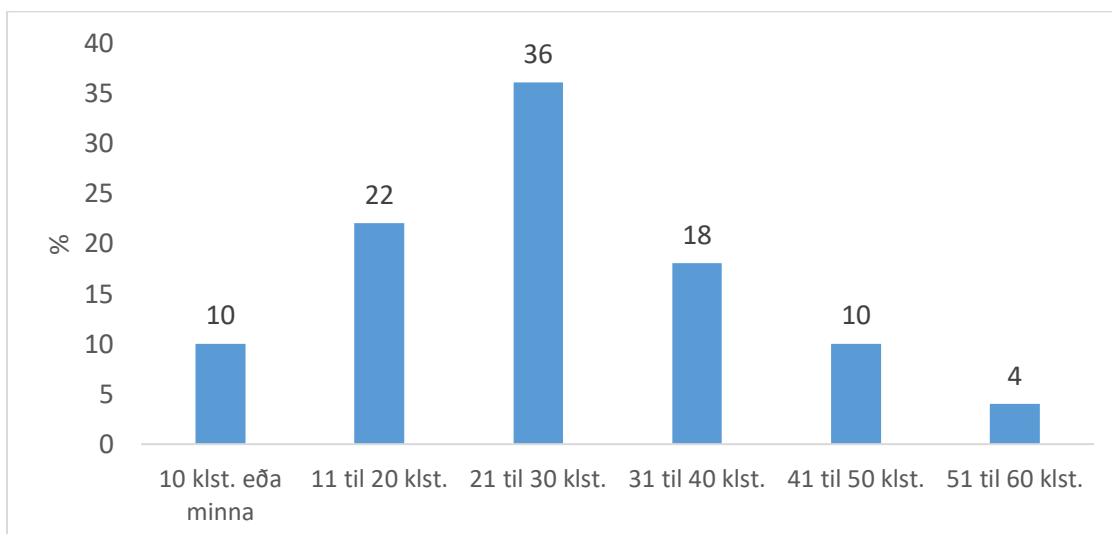


Mynd 28. Hversu auðvelt eða erfitt er að samræma vinnu og mætingu í staðlotur.

Í síðari staðlotu að hausti og um vorið voru þátttakendur inntir eftir því hversu erfitt væri að samræma launaða vinnu og það að mæta í staðlotur. Að hausti sagði enginn það mjög erfitt en 15% sögðu það frekar erfitt eða erfitt, sjá nánar Mynd 28. Um vorið eru niðurstöður svipaðar, en þá telja 9% það vera frekar erfitt, erfitt eða mjög erfitt að samræma vinnu og mætingu í staðlotur.

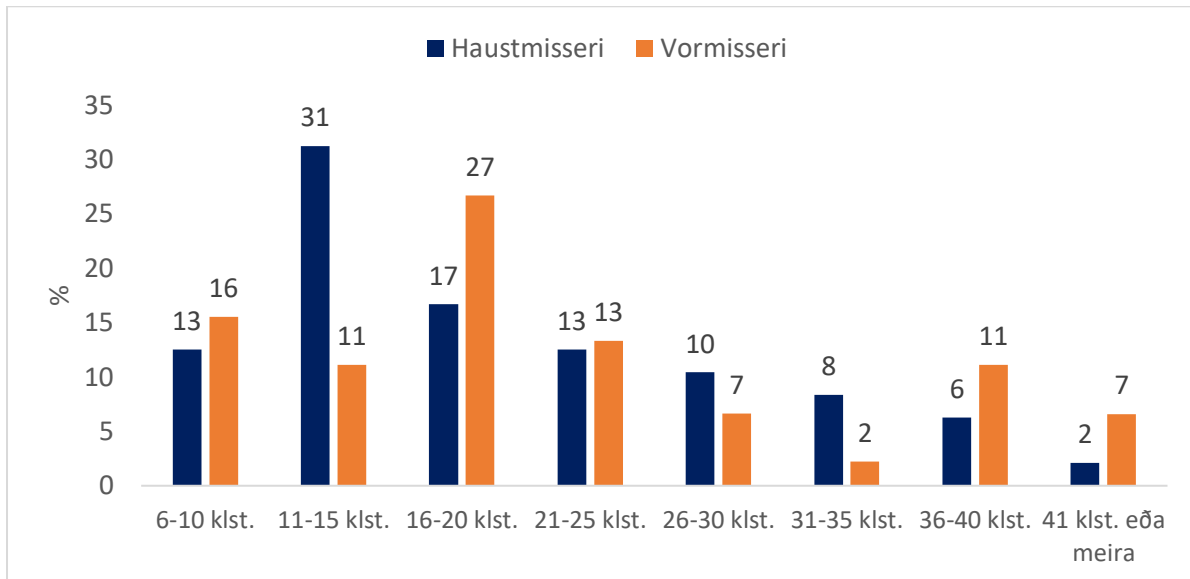
Staðnemar sem vinna með náminu voru spurðir sambærilegrar spurningar um hvernig gengi að samræma mætingu í skólann og vinnu. Aðeins sex nemar féllu í þann flokk og sögðu fjórir þeirra það mjög auðvelt eða auðvelt um haustið. Um vorið féllu átta nemar í þennan flokk og sögðu sex þeirra að það væri mjög auðvelt, auðvelt eða frekar auðvelt að samræma þetta.

Tími sem varið er í námið



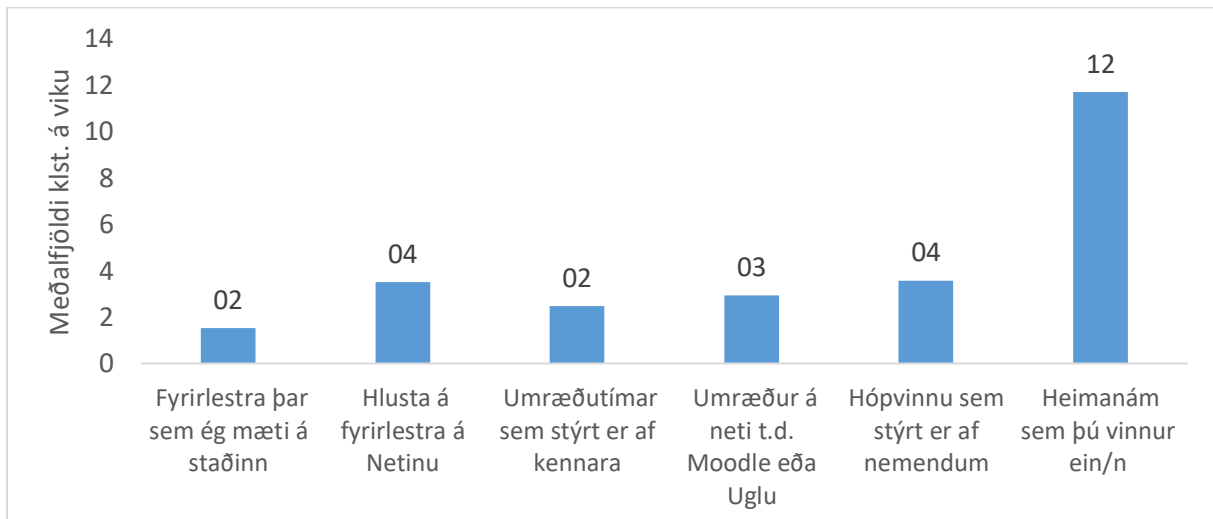
Mynd 29. Tímar sem nemar segjast ætla að verja í námið á viku.

Á Mynd 29 má sjá hversu miklum tíma þátttakendur ætla að verja í námið á viku og var spurt um allan tíma sem færi í námið, bæði í skólanum og heima. Um 68% þátttakenda ætla að nota 30 klst. eða minna á viku í námið.



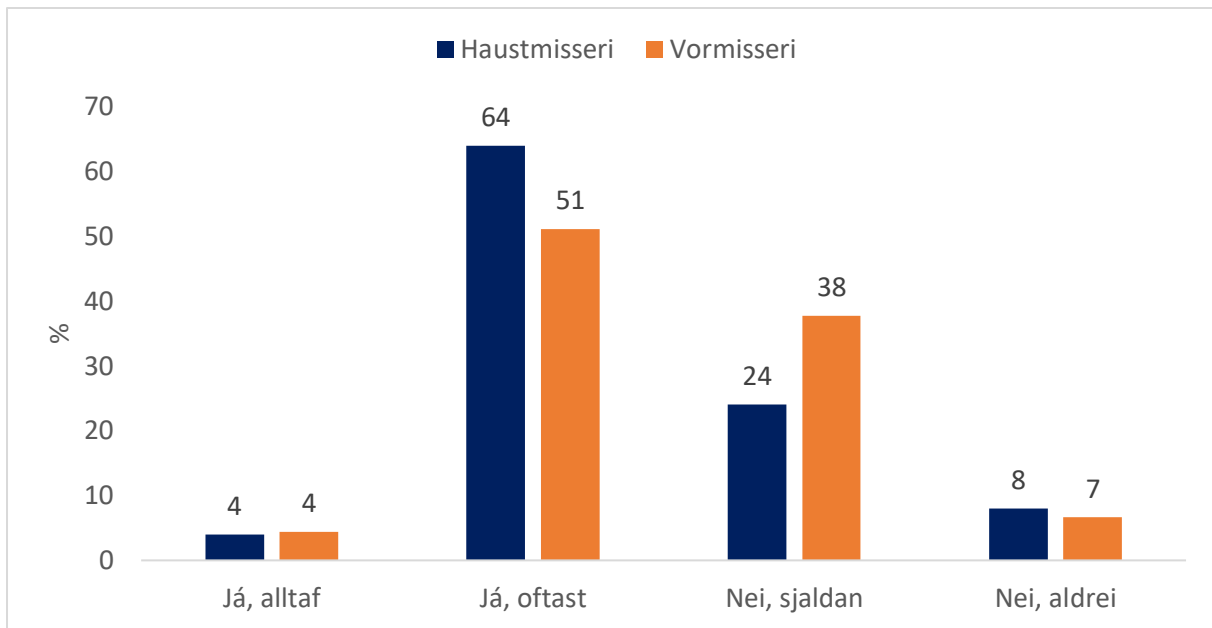
Mynd 30. Mat nema á tíma sem þeir verja í námið, svör úr staðlotu 2 í október og frá vormisseri.

Á Mynd 30 sést hversu miklum tíma nemendur segjast verja í námið á haustmisseri (staðlota 2) og á vormisseri. Þar sést að 61% þátttakenda segist nota minna en 21 klst. á viku í námið um haustið og 54% nota minna en 21 klst. í námið á viku um vorið.



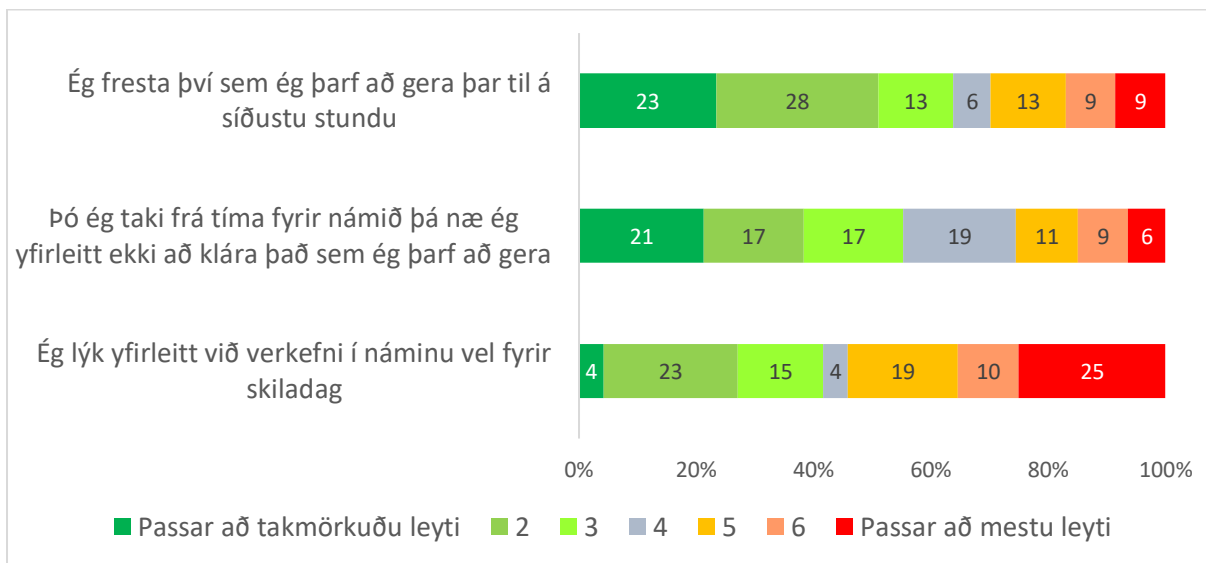
Mynd 31. Mat nema á fjölda klukkustunda í dæmigerðri viku sem notaðir eru í ákveðna þætti.

Á Mynd 31 má sjá mat nemanna á því hversu mörgum klukkustundum þeir verja til ákveðinna þátta í náminu á viku og eru þetta svör frá haustmisseri.



Mynd 32. Mat leikskólakennaranema á því hvort þeir verji nægum tíma í námið.

Meirihluti þátttakenda, eða 68%, taldi sig alltaf eða oftast verja nægum tíma í námið þegar þeir voru spurðir um haustið og sama átti við um 55% þátttakenda þegar þeir voru spurðir um námið um vorið.

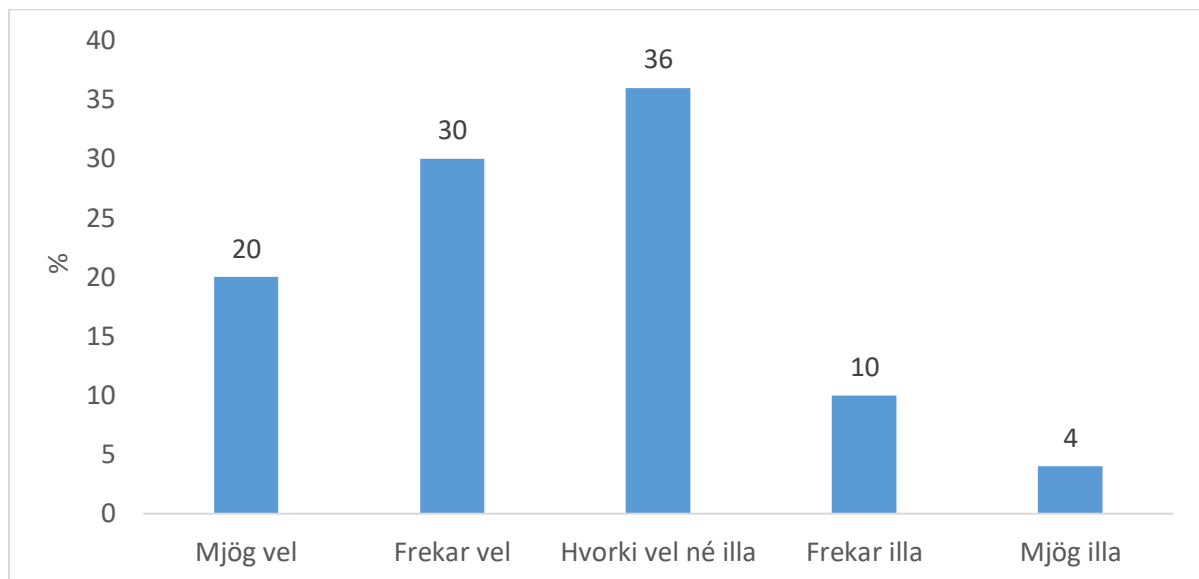


Mynd 33. Svör leikskólakennaranema við staðhæfingum um það hvernig gangi að klára verkefni.

Á Mynd 33 sést mat leikskólakennaranemanna á því hvort þeir nái að klára verkefni tímanlega, en þetta eru svör frá því á haustmisseri. Nokkuð stór hópur segist klára verkefni á síðustu stundu en meirihlutinn telur það þó ekki eiga við um sig.

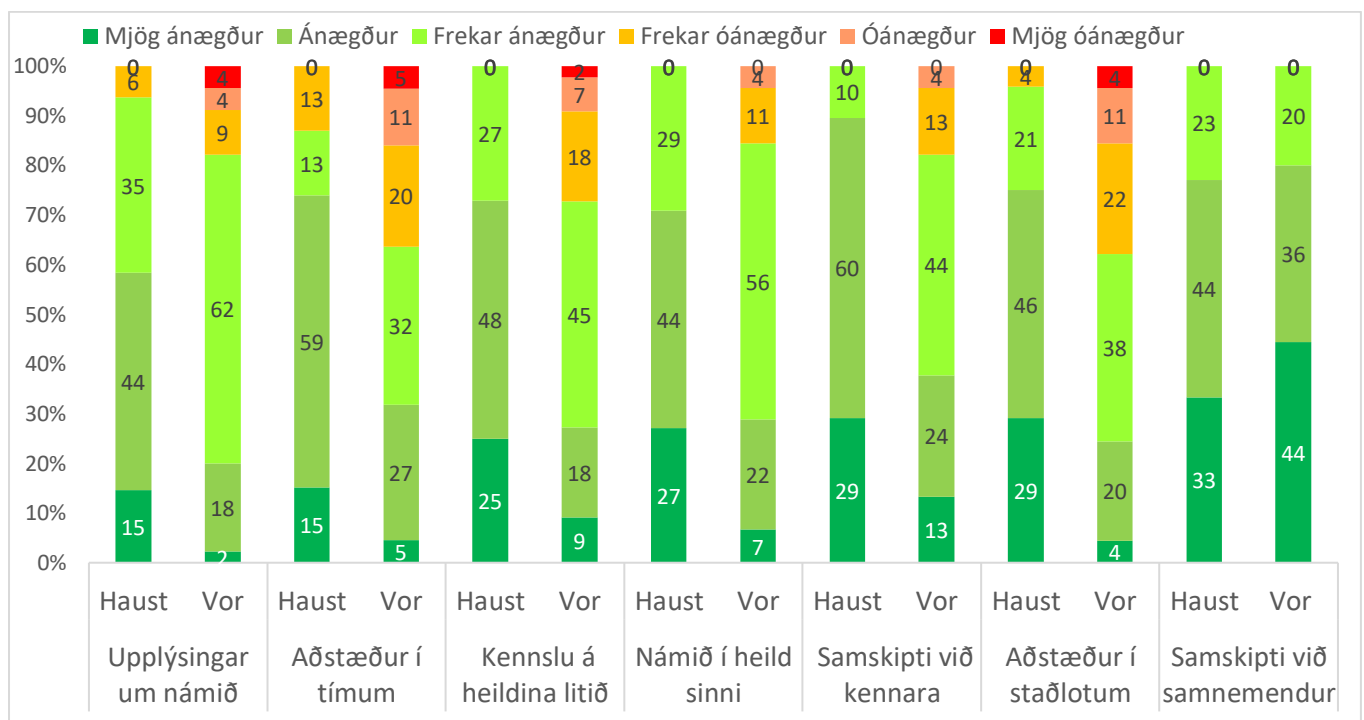
Mat á náminu

Þegar nemandur mættu í staðlotu 2 á haustmíssi voru þeir spurðir hversu vel þeir hefðu kynnst öðrum nemum.



Mynd 34. Hlutfall leikskólakennaranema sem segjast hafa kynnst samnemum sínum vel eða illa.

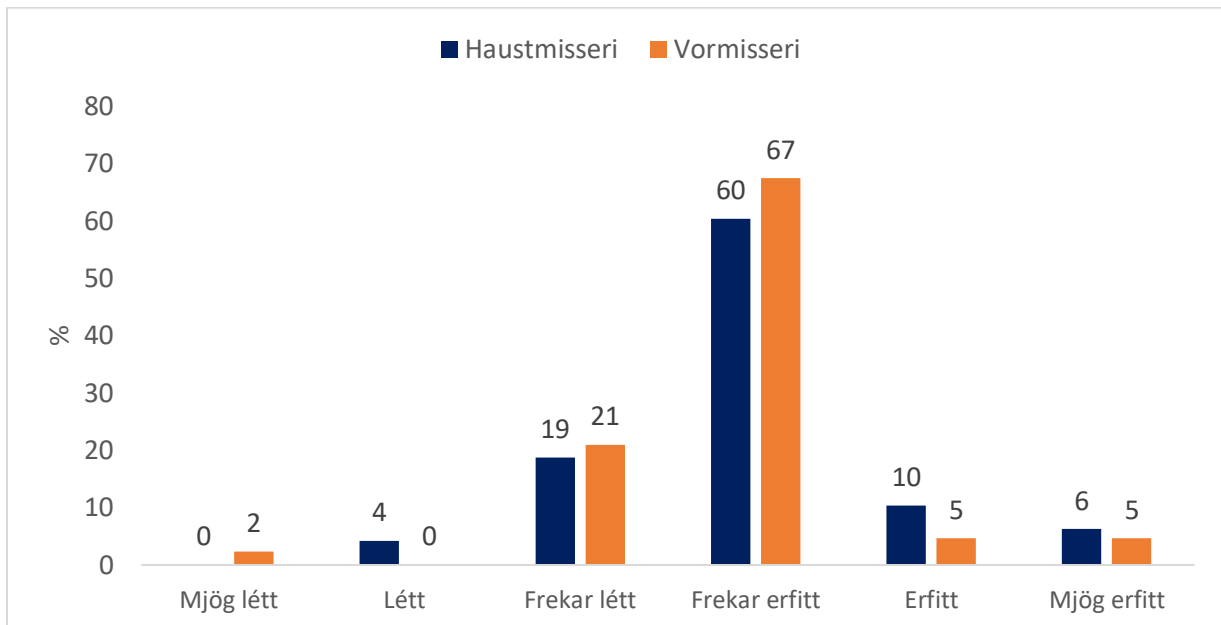
Á Mynd 34 má sjá að helmingur þátttakenda segist hafa kynnst samnemum sínum mjög vel eða frekar vel en 14% segjast hafa kynnst þeim frekar illa eða mjög illa.



Mynd 35. Ánægja nema með ýmsa þætti í náminu.

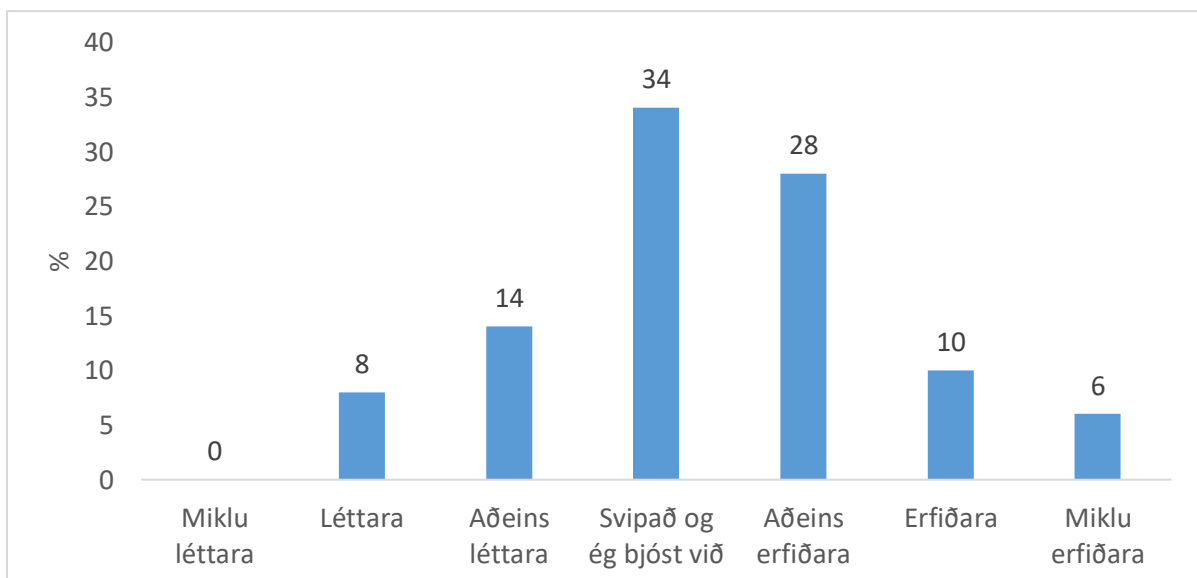
Af Mynd 35 má ráða að nemandur eru almennt ánægðir með námið. Mest er ánægjan með samskipti við samnemendur en minnst með upplýsingar um námið og mest óánægja með aðstæður í tímum. Almennt má segja að leikskólakennaranemar séu ekki eins ánægðir með námið á vormíssi og á

haustmisseri. Þetta á til að mynda við um ánægju með námið í heild, samskipti við kennara og aðstæður í staðlotum.



Mynd 36. Mat leikskólakennaranema á því hversu erfitt eða létt þeim þykir námið.

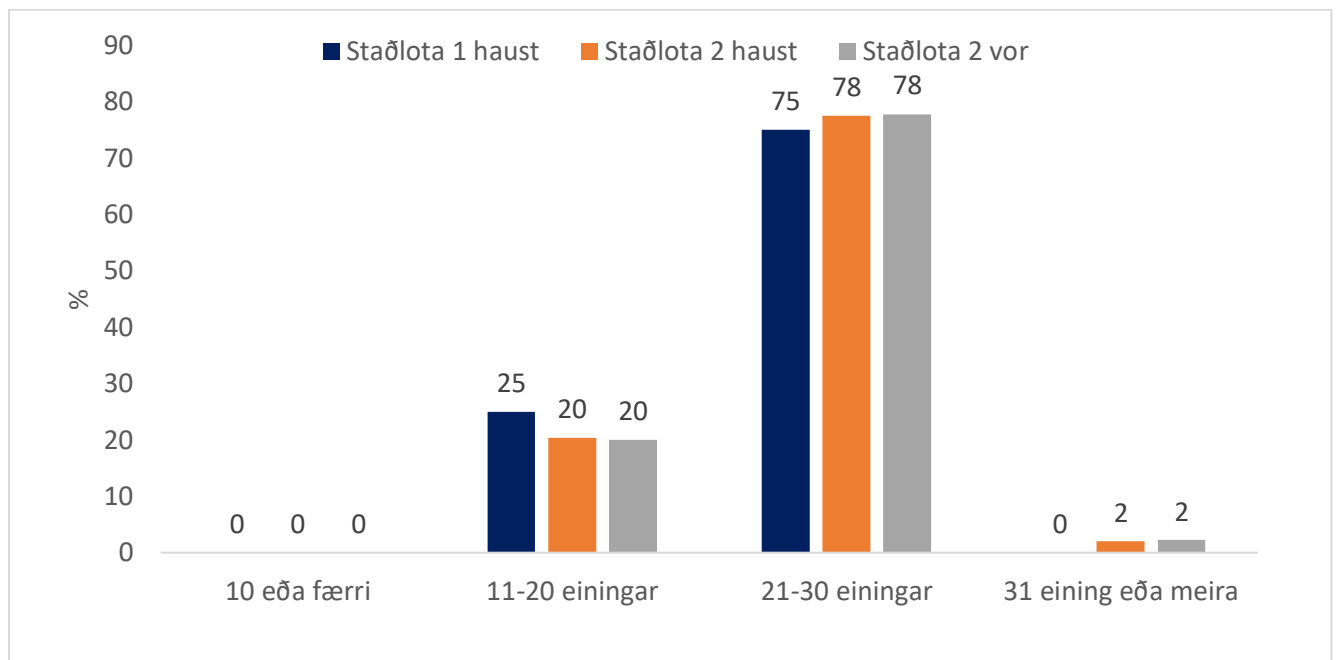
Af Mynd 36 má ráða að meirihluta nema finnst námið erfitt. Aðeins 23% segja það frekar létt eða létt og enginn segir það mjög létt á haustmisseri. Niðurstöður eru mjög svipaðar á vormisseri.



Mynd 37. Mat leikskólakennaranema á því hvort námið sé léttara eða erfiðara en þeir bjuggust við.

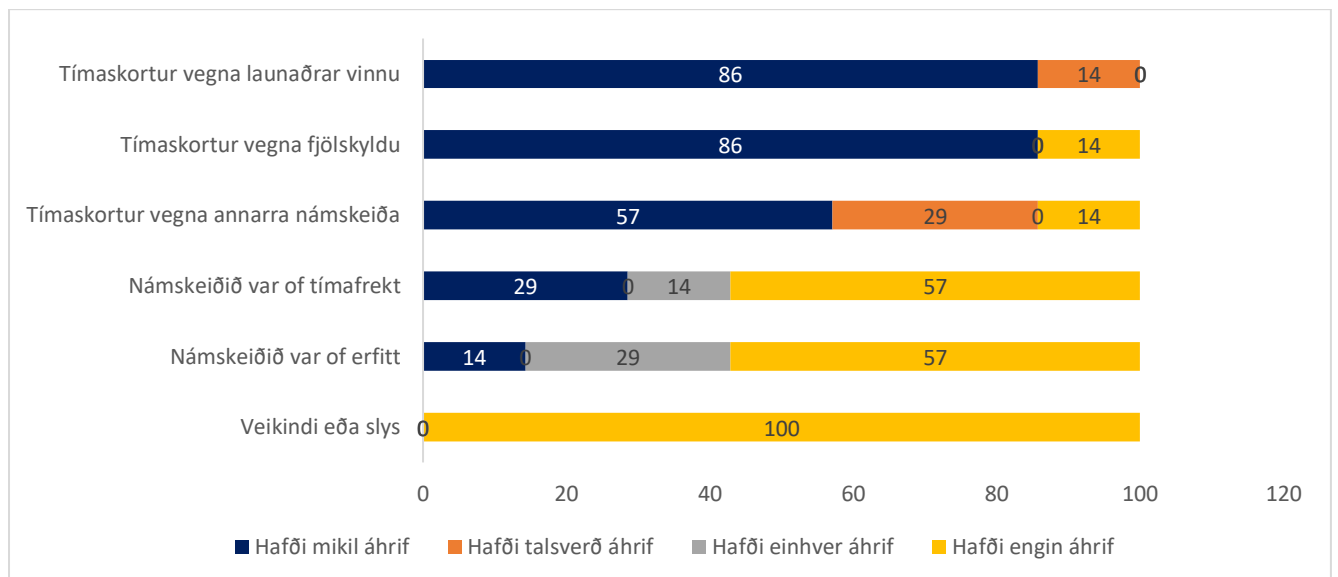
Þegar spurt var í staðlotu 2 um haustið hvort námið hefði verið erfiðara eða léttara en nemandi áttu von á kom í ljós að þriðjungur telur námið álíka erfitt og þeir áttu von á og 44% að það sé erfiðara, sjá nánar á Mynd 37.

Fjöldi eininga sem nemar eru skráðir í og úrsagnir úr námskeiðum



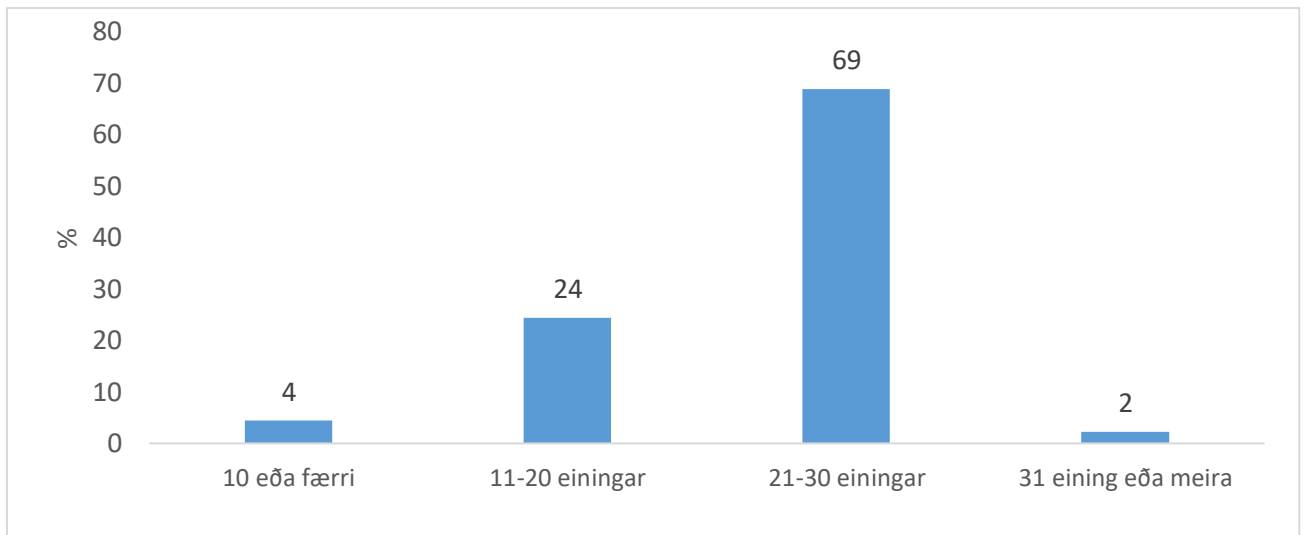
Mynd 38. Fjöldi eininga sem leikskólakennaranemar taka á misseri.

Eins og sjá má á Mynd 38 taka flestir nemar 21–30 einingar í náminu á misseri, en það samsvarar fullu námi eða tveimur þriðju af fullu námi. Þetta á við bæði um vor- og haustmisseri.



Mynd 39. Ástæður úrsagnar úr námskeiðum (athugið að fátíðir eru að baki þessum tölum).

Um 18% nemanna sögðust í staðlotu 2 að hausti hafa sagt sig úr námskeiðum. Inntir eftir ástæðum þess sögðu flestir það vera tímaskort vegna vinnu eða fjölskyldu, sjá nánar á Mynd 39. Svipuðu svör fengust á vormisseri hjá þeim sem ekki höfðu lokið öllum einingum sem þeir skráðu sig í að hausti; tímaskortur var helsta ástæðan sem nefnd var.

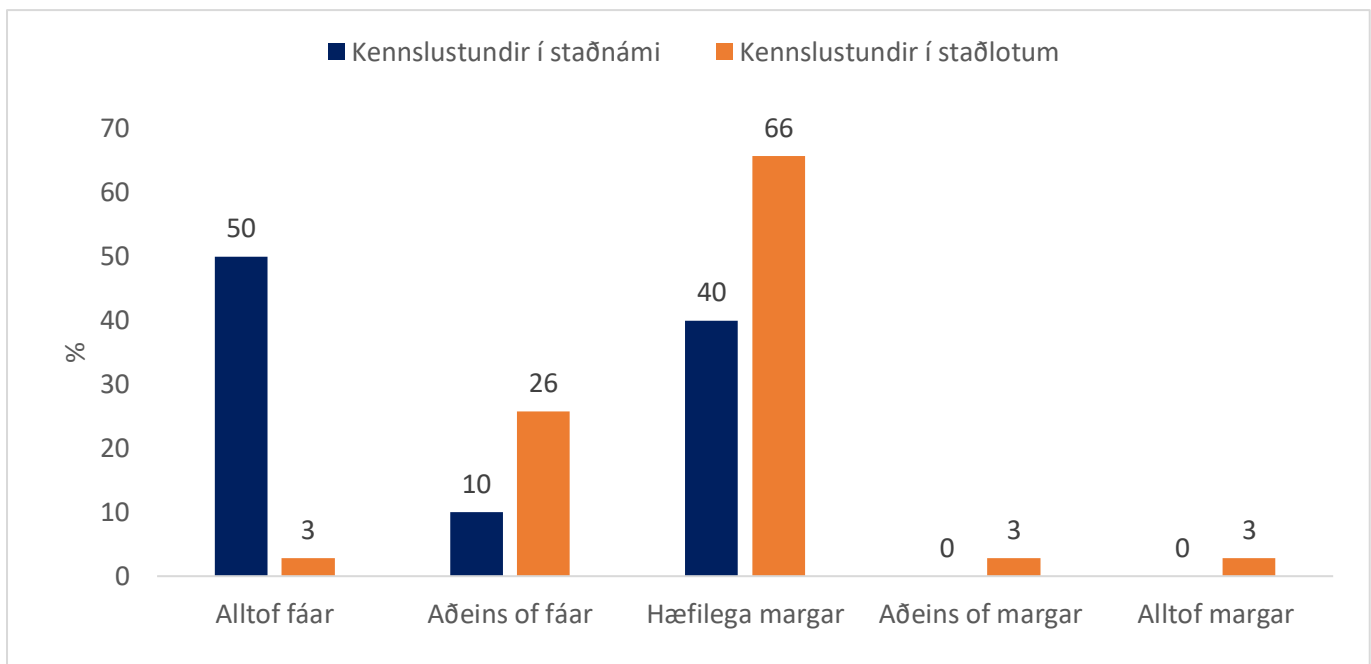


Mynd 40. Fjöldi eininga sem nemar luku á haustmisseri (svör frá því á vormisseri).

Á mynd 40 sést að flestir nemar luku 20–30 einingum á haustmisserinu, tæpur fjórðungur lauk 11–20 einingum en örfáir færri en 10 einingum og fleiri en 30.

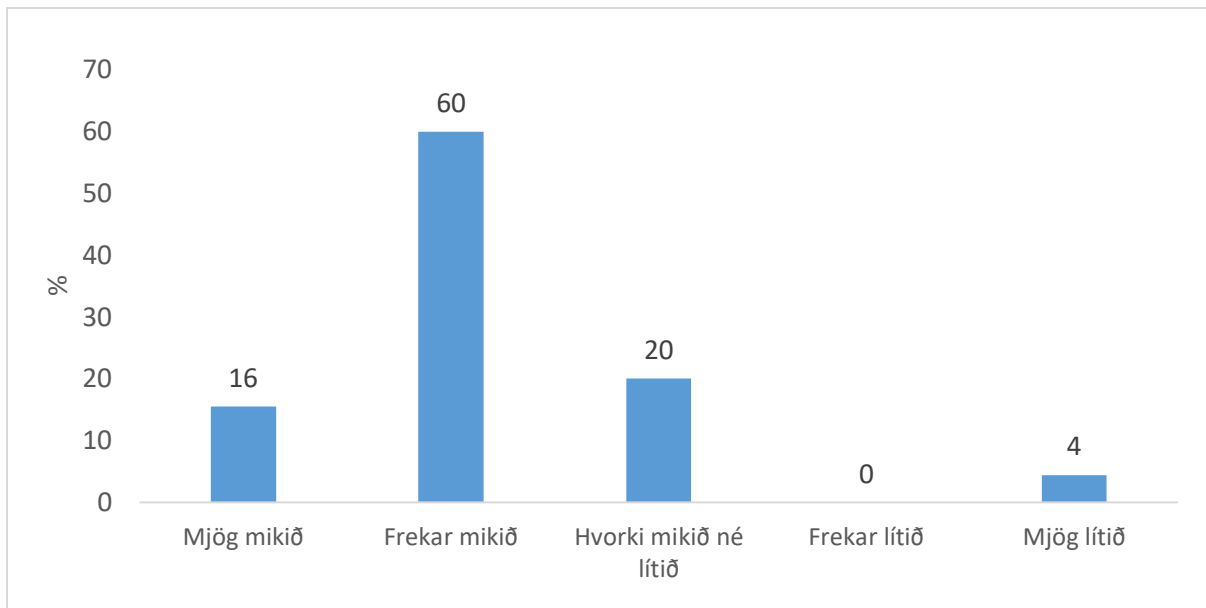
Staðlota 2 á vormisseri

Þriðja könnunin var lögð fyrir hópinn í staðlotu 2 í mars 2019, þegar nokkur reynsla var komin á námið. Fjarnemar voru beðnir að meta fjölda kennslustunda í staðlotum en staðnema fjölda stunda í staðnámi.



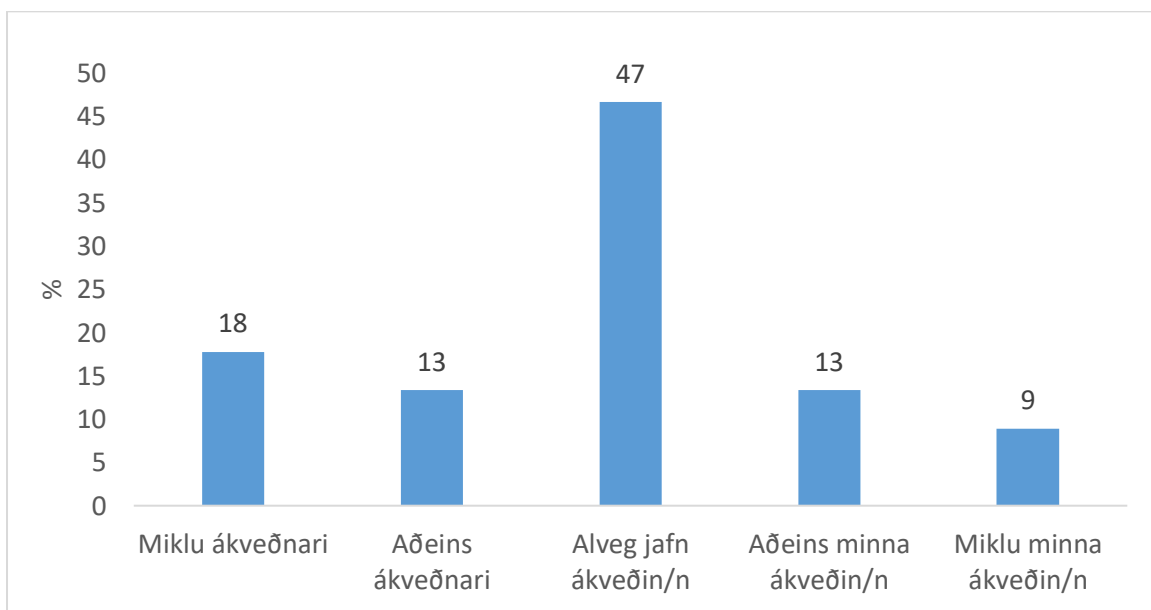
Mynd 41. Mat nema á fjölda tíma í staðnámi og staðlotum.

Á mynd 41 sést að 66% fjarnema finnst kennslustundir í staðlotum vera hæfilega margar. Hins vegar þykir helmingi staðnema kennslustundir í staðnámi vera allt of fáar á meðan 40% finnst þær vera hæfilega margar. Hér þarf að hafa í huga við túlkun niðurstaðna að staðnema eru aðeins 10.



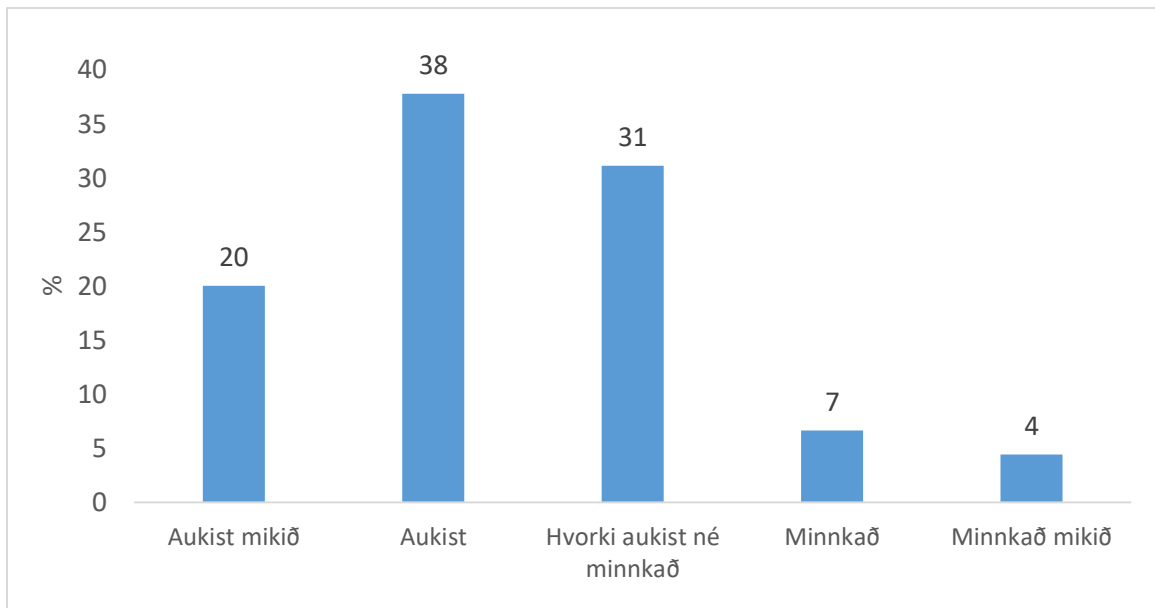
Mynd 42. Mat nema á vinnuálagi í náminu.

Á Mynd 42 sést að 76% leikskólakennaranema telja vinnuálag í náminu vera mjög eða frekar mikið.



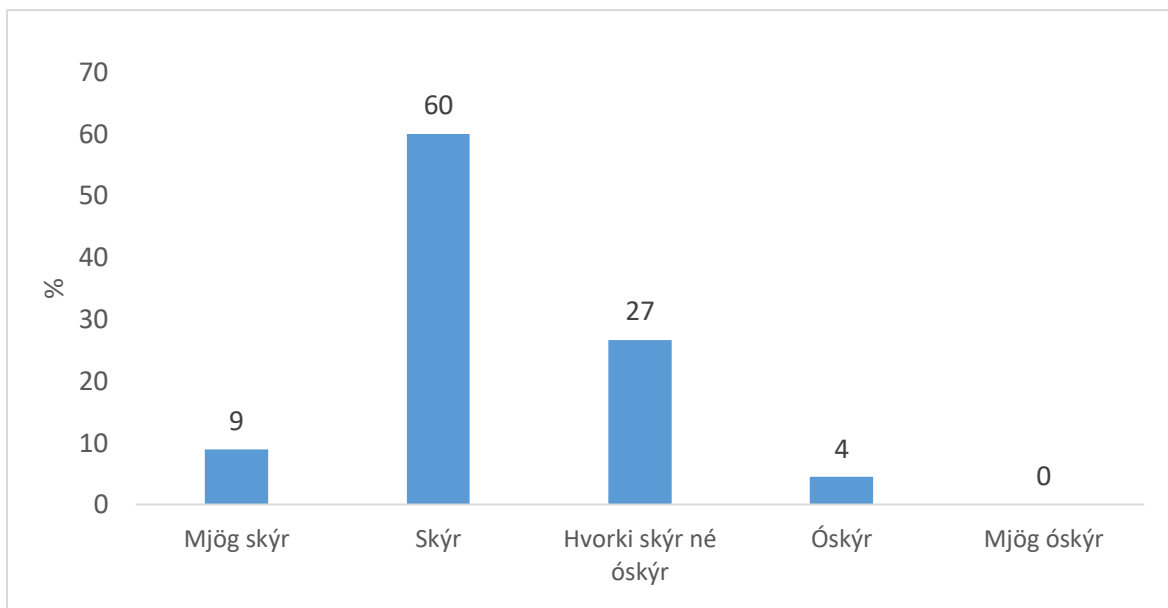
Mynd 43. Mat nema á því hvort þeir eru nú ákveðnari í að ljúka kennaranáminu en þegar þeir byrjuðu.

Spurt var hvort nemarnir væru ákveðnari eða óákveðnari en í upphafi náms í að ljúka leikskólakennaranáminu. Á mynd 43 sést að tæpur helmingur sagðist vera jafnákveðinn en rúm 30% kváðust vera ákveðnari eða miklu ákveðnari og 22% minna eða miklu minna ákveðin.



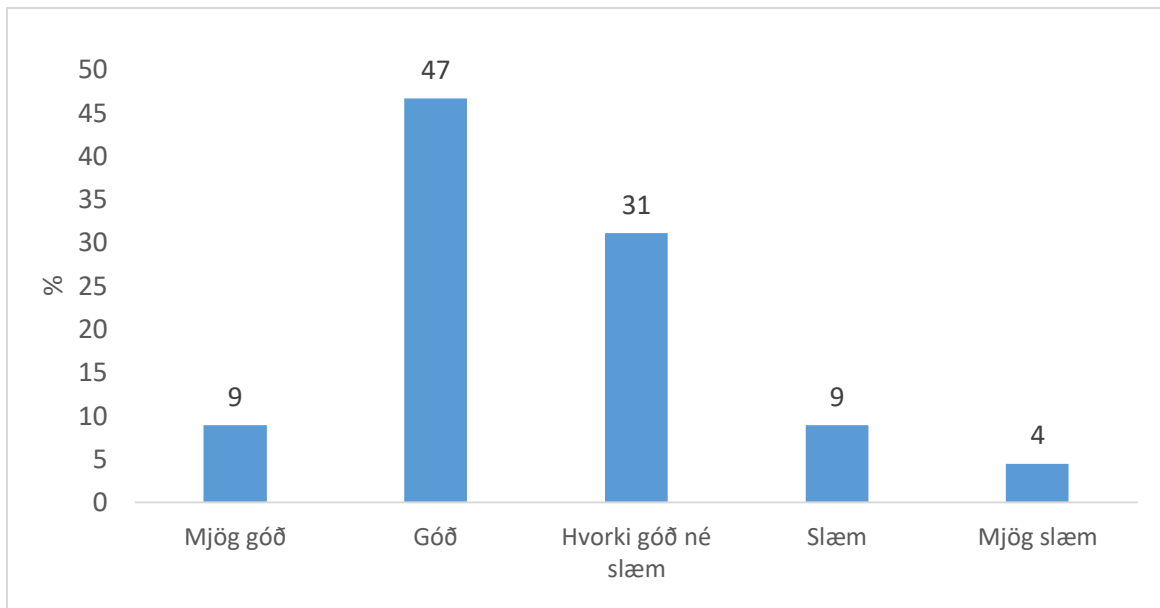
Mynd 44. Mat á því hvort áhugi á að verða kennari hafi aukist eða minnkað á fyrsta námsári.

Þegar spurt var hvort áhugi á því að verða kennari hefði aukist eða minnkað eftir reynsluna á fyrsta námsárinu kom í ljós, eins og sést á mynd 44, að tæp 60% sögðu áhugann hafa aukist mikið, rétt rúm 10% að áhugi hefði minnkað en tæpur þriðjungur svarað hvorki né.



Mynd 45. Mat á því hversu skýr tengsl eru milli námsins og kennarastarfsins.

Nemarnir voru spurðir álits á því hversu skýr tengsl þeir teldu vera á milli námsins og leikskólakennarastarfsins. Á mynd 45 sést að næstum 70% töldu þau vera skýr eða mjög skýr á meðan 27% svöruðu hvorki né og 4% töldu þau óskýr.



Mynd 46. Reynoldska af kennaranáminu á þessu fyrsta námsári.

Þegar nemandur var beðinn um að meta reynsluna af náminu á fyrsta námsári, þá sést á mynd 46 að 56% töldu hana góða eða mjög góða á meðan 13% höfðu slæma eða mjög slæma reynslu af náminu.

Athugasemdir í lok könnunar í október

Í lok hvernar könnunar var þátttakendum boðið að setja fram almennar athugasemdir. Fáir kusu að gera það, en þær athugasemdir sem komu fram í könnuninni í lok október snertu flestar annars vegar álag vegna launavinnu og aðstæðna og hins vegar námið.

Athugasemdir sem snertu álag vegna launaðrar vinnu og persónulegra aðstæðna:

- Bara láta vita að ég er að vinna á 2 vinnustöðum. 75 % í leikskólanum og ca. 40% í búð, en ég er alltaf að segja „you can do it“.
- Minnkaði við mig um vinnu þar sem 100% var allt of mikið, fór niður í 80% og skánaði það aðeins.
- Ég persónulega næ að sameina nám og vinnu ágætlega þar sem ég fæ skilning frá vinnunni. Ég þarf líka alveg setjast niður eftir vinnu á hverjum degi og læra til þess að halda dagskránni.
- ... ég er komin 20 vikur á leið og hefur þetta verið smá erfitt með heimili og tvö önnur börn og mann :)

Athugasemdir sem snerta námið:

- Sumir áfangar eru viðamiklir og mér þykir erfitt að ná almennilega utan um hvað ég á að vinna og sérstaklega í sambandi við lestrarefni í hverjum áfanga fyrir hverja viku, og þá finnst mér meiri áhætta að ég vanræki það eða tapi mér í ringulreið bara í að reyna að finna út hvað er lestrarefni.
- Dregur svolítið úr manni þegar að áfanginn sem er erfiðastur og tímafrekastur tengist börnum eða mínu námi ekkert, talað mál og ritað.
- Það að heyra frá kennara að hann vilji ekki vita til þess að þú sért í vinnu eða með fjölskyldu er mjög neikvætt.
- Finnst námið mjög áhugavert en mættu vera betri útskýringar á verkefnum.

Athugasemdir í lok könnunar í mars

Í lok könnunar í mars var þátttakendum boðið að koma með almennar athugasemdir og snerust flestar þeirra um skipulag námsins. Nemar lýstu óánægju með ósamræmi og kvörtuðu undan því að kennarar svöruðu tölvupósti seint. Kvartað var yfir of lítilli kennslu fyrir staðnema og kennslu á laugardögum og að hún væri ekki á tíma sem skipulagður væri fyrir staðlotur.

- Nú í vor voru settir á nokkrir laugardagstímar sem að mér finnst alveg út í hött.
- Kennarar mættu vera duglegri að svara tölvupóstum sem nemendur senda þeim, ég vil ekki sjá að það sé kennt á laugardögum þegar það er hægt að bæta tímanum inn í staðlotu frekar.
- Einnig mættu kennarar vera fljótari í að svara tölvupóstum og jafnvel vera skipulagðari í uppsetningu námsins. Það mættu allir kennarar sækja námskeið hjá Ingibjörgu B. Frímansd.
- Það á að koma sömu fyrirmælum til stað- og fjarnema, það á að gilda það sama um alla nema.

Eitthvað var um athugasemdir um Moodle-vefkennslukerfið og um notkun tækni.

- Upptökur á tímum eru hjá flestum kennurum með mjög slæm hljóðgæði og ekkert búið að flokka það.
- Mætti vera meira skipulag hjá kennurum og þeir samræmi sig t.d með Moodle.
- Einn kennari á haustönn vildi líka fá öll skil á pappír þannig að maður þurfti að fara eftir vinnu með pappír upp í Stakkahlíð.
- Það lang lang lang versta við þetta nám er að Moodle er ekki sett upp staðlað, maður er hálfa önnina að læra inná hvernig kennarinn setur hlutina frá sér. Ég eyði langmestum tíma í það að finna út hvar hlutir eru því allir kennarar eru með þetta mismunandi, öllum kennurum finnst þeir vera skipulagðir en í heildina er þetta hræðilegt fyrir nemandann.
- Ef allir væru með Moodle-síðuna sína eins uppsetta væri námið margfalt betra og auðveldara og maður væri ekki að mæta í tíma óundirbúinn einungis útaf því að ég fann ekki það sem ég átti að vera búinn að gera.
- Sumir nota Moodle, aðrir nota tölvupóst, aðrir nota Ugluna, aðrir segja frá á Facebook-hóp, aðrir setja inn í námsáætlun og enn aðrir setja þetta á mismunandi staði á Moodle. Ég þoli þetta ekki og enginn sem ég þekki, þoli ekki að þurfa að skoða um 8 mismunandi staði til þess eins að finna út hvað ég á að gera. Ef þetta lagast þá lagast svo rosalega mikið.